

EL ATAQUE WORRAL EN LA APERTURA ESPAÑOLA.

1.e4 e5 2.Cf3 Cc6 3.Ab5 a6 4.Aa4 Cf6 5.De2



¿Por qué Nigel Short eligió como su arma secreta el Ataque Worrall mientras se preparaba para enfrentar al entonces imbatible Anatoy Karpov en el Match de Candidatos por el Campeonato del Mundo en 1992? ¿Por qué, una vez comenzado el match, empleó el Ataque Worrall y logró asestarle a su poderoso rival un par de estocadas que le valieron dos puntos de oro?

La respuesta está en que este agresivo sistema de juego ha pasado desapercibido para muchos, que mecánicamente enrocan en su quinto movimiento, olvidando que la jugada 5.De2 tiene también mucha lógica y sirve para acelerar el juego y llevar más tarde la torre una ubicación más peligrosa en d1.

El Ataque Worrall borra del mapa a la Variante Abierta de la Española. Si tu rival pretendía hacerlo, jamás podrá. Si eres tu quien con negras juega suele jugar la Abierta, entonces, más aún, debes estar al tanto de esta interesante variante.

El Worrall se presta para todo tipo de variantes, posicionales y agresivas. Hay ocasiones en que las blancas posponen el enroque y se lanzan a un feroz ataque sobre el rey negro. Te invitamos a adentrarte en tu estudio a través de este pack, lleno de contenidos y al mismo tiempo sencillo de entender.

Queda prohibida terminantemente la reproducción total o parcial por cualquier medio o soporte del contenido de esta publicación.

Derechos reservados EDAMI 2004-2006

INDICE DE CONTENIDOS

Clase #1. Introducción.	3
Clase #2: El Ataque Worrall con las blancas.	5
Clase #3: El Ataque Worrall con Negras.	14
Clase #4: Como jugar el Ataque Worrall con ambas piezas.	23
Clase #5: Ejemplos de un juego correcto en la apertura con ambas piezas.	25
Clase #6: Medios juegos típicos que se derivan de esta apertura.	27
Clase #7: Finales Típicos en el Ataque Worrall.	31
Clase #8: Análisis de partidas demostrativas.	37
Clase #9: Análisis de partidas demostrativas (II).	42
Clase # 10: La Teoría del Ataque Worrall.	45

Clase #1. Introducción.

Es difícil dar con precisión la fecha exacta y donde por primera vez se jugó el **Ataque Worrall**. Buscando en la Base de Datos (MEGA BASE) encontramos la primera partida que hace referencia al sistema que nos interesa en el año 1849.

Eso nos da la idea de que esta variante se está jugando desde el mismo comienzo de la Apertura Española a finales del siglo XIX. Fue uno de los jugadores más notables de la época, **Howard Staunton** (que por cierto fue el jugador quien dio su apellido para nombrar los tan cotizados juegos ingleses de ajedrez “Staunton”) quien por el año 1853 comenzó a emplearla regularmente en los torneos. A partir de entonces comenzaron otros grandes ajedrecistas de la época a emplear este sistema.

El Ataque Worrall se obtiene después de las jugadas **1.e4 e5 2.Cf3 Cc6 3.Ab5** (planteando La Apertura Española o Ruy López) **3...a6 4.Aa4** y ahora se obtiene el Ataque Worrall después de la jugada principal del negro **4...Cf6 5.De2**.

Aunque en esta clase no toca hablar de la idea de esta apertura sí es necesario hacer una salvedad antes de continuar, para poder entender bien el contenido de este trabajo.

La idea central del Ataque Worrall con 5.De2 es evitar todas las variantes que provienen de las variantes abiertas después de 5.0-0 Cxe4. Cabe señalar que también se puede llegar a las mismas posiciones, aunque trasponiendo jugadas, si el negro juega 5...Ae7. Entonces las blancas pueden entrar en el Ataque Worrall con 6.De2, solo una jugada más tarde. También estudiaremos esta transposición de jugadas pues ya vimos que se puede llegar a la misma posición, pero centraremos nuestro trabajo en el orden con 5.De2.

Esta apertura está clasificada dentro de las aperturas abiertas. **Es ideal para los jugadores que buscan posiciones con planes individuales a los de sus adversarios, jugadores activos y conocedores del juego de posición.** Es muy difícil jugar bien al ajedrez sin conocer la Apertura Española, y no tanto como conocerla sino más bien estudiarla. Es una apertura esencial para llegar a comprender la esencia del ajedrez.

A través de esta variante los ajedrecistas jóvenes se pueden preparar para jugar la Española en sus líneas más clásicas. Los esquemas de la Worrall son bastante similares a los que se obtienen de las líneas principales de las más conocidas variantes como Zaitsev, Breyer y Chigorin, entre otras. El estudiante puede familiarizarse con estas posiciones primero para de esta manera irse preparando para jugar las variantes más clásicas en un futuro no muy lejano.

Este sistema le vendrá como anillo al dedo si el lector es un jugador que busca siempre las posibilidades de jugar a ganar con planes nuevos e interesantes y, en fin, si es un jugador conocedor del juego de posición y a la vez fuerte en el cálculo.

Esto lo demuestra los jugadores que han pasado por este sistema y no sólo los que han pasado sino los que se han quedado jugando el mismo sistema durante toda la vida. Entre los jugadores más notables que juegan o han jugado el Ataque Worrall figuran **Anatoly Karpov, Alexander Onischuk, Jeroen Piket, Judit Polgar, Michael Adams, Nigel Short o Viswanathan Anand.**

Pero estos son sólo los jugadores más fuertes de nuestro tiempo: también entre los llamados clásicos encontramos los jugadores más fuertes de su época, como por ejemplo **Alexander Alekhine**, **Paul Keres**, **Ludek Pachman** y **Boris Spassky** por sólo mencionar algunos.

Claro que en esta lista falta el jugador contemporáneo que más ha hecho por el Ataque Worrall, el GM holandés de origen ruso **Sergei Tiviakov**.

LA HUELLA DE SERGEI TIVIAKOV:



Sin lugar a dudas cuando se habla del Ataque Worrall en la Apertura Española, hay que hacer un punto y aparte a la hora de hablar de jugadores que hayan hecho un considerable aporte a este sistema de juego.

Sergei Tiviakov **es un jugador que ha dejado su huella en esta variante**. Este jugador holandés de origen ruso, de 31 años de edad, es el jugador de elite (siempre por encima de los 2600 puntos ELO) que más ha hecho por este sistema jugando casi siempre el Sistema Worrall contra la Apertura Española y en torneos de altísimo prestigio mundial.

Comenzó a utilizar este sistema en el año 1985 pero no es hasta comienzos de la década de los noventa (exactamente en 1990) que comienza a utilizarlo de forma regular y con resultados deportivos sostenidos.

Pero no solo ha jugado la variante con éxito sino que **ha hecho importantes contribuciones a la teoría de la misma con novedades y estudios, contribuyendo considerablemente a la popularidad y al conocimiento del sistema**. Tal es así que algunos Grandes Maestros y entrenadores de nuestros días también llaman al Sistema Worrall como el Sistema Tiviakov, en honor a este excelente jugador que ha contribuido de manera sobresaliente al desarrollo de esta variante. Los aportes de Tiviakov a este sistema han resistido la prueba más fuerte de todas: la prueba del tiempo.

De 93 partidas jugadas (siempre con blancas) ganó 38 partidas y 36 tablas y sólo encajó 19 derrotas, para establecer un muy buen promedio de **52,02% de efectividad**. Recuerden que estamos contabilizando los torneos más fuertes del mundo como el Campeonato de Rusia, Campeonatos Mundiales, Wijk aan Zee, Linares, por tan sólo mencionar algunos. Si nos damos cuenta estamos hablando de los torneos más fuertes del mundo dónde Tiviakov estuvo enrolado en la década de los 90, en los años en que este jugador se codeo con la súper elite mundial del mundo de los trebejos.

Clase #2: El Ataque Worrall con las blancas.

El plan blanco general de la Ruy López no cambia, es decir, se intentará jugar por el flanco de rey. Lo que sucede es que la jugada 5.De2, que marca el tipo de sistema que estamos estudiando, da características particulares dentro de la idea general de la Apertura Española. Veamos entonces la idea del Sistema Worrall en particular.

La idea comienza por una razón muy simple: minimizar el cúmulo de teoría de la apertura Española derivado de la línea principal con 5.0-0. De esta manera se espera concebir un juego más agudo con, por ejemplo, los enroques opuestos (se ve bastante poco en la práctica, pero es posible), amenazar la captura en c6 (llegando a posiciones de la Variante del Cambio Diferida) seguido de la toma en e5, luchar por el control central con c3/d4 o también c3/d3 y la acción de la torre sobre la columna dama con Td1.



También utilizaremos el plan típico de la española Cbd2-Cf1-Ce3 o Cg3, jugando también con posibles g2-g4 y clavadas en g5, dependiendo del desarrollo del alfil de casillas negras del negro. Por ejemplo si ésta sale por fuera de la cadena de peones con Ac5 la clavada en g5 es muy efectiva y por el contrario si el segundo jugador desarrolla su alfil a e7 es preferible retrasar el desarrollo de su homólogo para en su momento llevarlo a la diagonal más efectiva posible.

Veamos entonces algunos ejemplos de cuando el blanco juega c3 y d3, desarrollando primero el caballo de dama para luego jugar d4 o dejando el centro tal y como está, para entonces intercalar este plan con el consabido ataque sobre el flanco de rey con h3, g4, Rh2, Tg1, Cbd2-f1-g3 o Ce3.

Fíjese que la idea fundamental del primer jugador en estas posiciones es desarrollar su plan de ataque bien definido, y justo con las jugadas que les acabamos de comentar, independiente al plan negro, de hecho si este no se defiende bien puede perder rápidamente la partida. Veamos entonces dos ejemplos de Viswanathan Anand.

Anand, V - Timman, J
Tal In Memoriam, Riga, 1995.

1. e4 e5 2.Cf3 Cc6 3.Ab5 a6 4.Aa4 Cf6 5.0-0 Ae7 6.De2 b5 7.Ab3 0-0 8.c3 d6 9.Td1 Ag4?! [La textual es un poco débil. Sólo ayuda el plan blanco el atacar en el flanco de rey con h3 y g4. Lejos de ayudar un alfil que se incorpora a la defensa en g6 hace mas fuerte el ataque blanco por la amenaza de captura del propio alfil por estar limitado de movimiento. Este tema hay que tenerlo siempre presente. Como recomendación podemos seguir el consejo de Dolmatov en la posición 9...Ca5 10.Ac2 c5 11.d3 Te8 12.Cbd2 Af8 13.Cf1 h6 14.Cg3 d5 y las negras tienen una partida bastante cómoda y con suficiente contrajuego] 10.h3 [Sólo para definir la diagonal del alfil las blancas han comenzado la ejecución de su plan. Ahora si el alfil se retira sobre la diagonal h3-c8 las negras perderían un tiempo innecesariamente. Por otra parte si va hacia h5 (como sucedió en la partida) le está dando un tiempo a las blancas a la hora de jugar g4.] 10...Ah5 11.d3



11...Ca5 12.Ac2 c5 [También se ha intentado 12...Cd7 (Ftacnik) 13.g4 Ag6 14.Cbd2 Cb7 15.Cf1 c6 16.Cg3 Te8 17.Cf5 Dc7 18.Rh1 Cd8 19.Cxe7+ Txe7 20.Ch4 Ce6 21.Cf5 Tee8 22.h4 f6 23.Df3 Af7 24.Tg1 como en la partida Orlov, V - Emelin, V; Rusia 1992] 13.Cbd2 Cd7 14.g4 [También deja al primer jugador con una ligera pero estable ventaja posicional 14.Cf1 Axf3 (en caso de 14...f6 (Ftacnik) 15.g4 Af7 16.Cg3 g6 17.Rh2 b4 18.Cd2 Tc8 19.c4 Cc6 20.Cf3 Havranek, M - Rehak, M; Republica Checa 1995) 15.Dxf3 Ag5 16.Ce3 de acuerdo con S. Dolmatov] 14...Ag6 15.Cf1 Cb6 [Equivocando el plan completamente. Las negras continúan jugando sobre el flanco de dama. Había que construir un muro defensivo con 15...Cc6 16.Cg3 Te8 17.Cf5 Cf8; o tal vez cambiar un par de piezas menores con 15...h6 16.Cg3 Ag5 17.Cxg5 hxg5 con igualdad] 16.Cg3 Cc6 17.Cf5 Te8 18.h4 [Las blancas ya amenazan ganar el alfil de casillas blancas con 19.Ce7 De7 20.h5. Este tema táctico es típico cuando el alfil está en g6 y el primer jugador ataca en ese sector] 18...Axf5 19.gxf5 d5 [Si 19...Axf4 se hubiera obtenido la misma posición de la partida después de 20.Rh1 (Muy interesante era 20.Cxh4 Dxh4 21.Rg2 d5 22.Th1 Df6 23.Dh5 h6 y la posición es un tanto compleja)] 20.Rh1!? [Jugada muy interesante. Si las blancas juegan 20.h5 h6 21.Rh2 con una posición equilibrada, con la idea de si las negras juegan 21...Ag5 22.Cxg5 (menos débil parece 22.Tg1 f6 y la posición es suficientemente buena como para asegurarles a las negras una partida tranquila) 22...hxg5 23.De3 g4 24.Dg3] 20...Axf4 21.Tg1 Af6 22.Ch2



22...g6 [Merece atención 22...Dd6 con la idea de liberar la octava para que las torres se comuniquen. Además, defiende el alfil de f6 y apoya los peones del centro] **23.Df3 dxe4** [A 23...d4 las blancas simplemente juegan 24.Cg4 con suficiente compensación por el peón] **24.dxe4 Cd7 25.Dh3 De7 26.Ae3 Ag7 27.Cg4 Cf6** [Un grave error sería 27...gxf5? 28.Ch6+ Rh8 29.Cxf5 con ventaja decisiva blanca] **28.Cxf6+** [Malo es 28.Ag5 Cxg4 29.Txg4 (29.Axe7 Cxf2+) 29...f6 con una posición bastante complicada] **28...Dxf6 29.Tg3** [También se podía jugar 29.Axc5 con clara ventaja] **29...Ce7** [Nuevamente 29...gxf5 es malo por 30.Ah6 ganando] **30.Rh2** [Es muy difícil que un jugador de la talla de Anand se le escape estas fuertes jugadas. Ahora claramente no se puede jugar 30.Axc5 Cxf5 31.exf5 Dc6+ sin problemas para el segundo jugador] **30...c4 31.Th1 h6 32.Axh6 Axh6 33.Dxh6 Tad8** [Malo es 33...Dh8 34.Dxh8+ Rxh8 35.f6 Cc6 36.Rg2+ ganando] **34.Rg2 Dg7 35.De3 Td6 36.b3 Tc8 37.bxc4 bxc4** [37...Txc4 (Ftacnik) 38.Ab3 Tc7 39.Dg5 a5 40.Tgh3 con ataque] **38.Thh3 Rf8 39.Dc1 Rg8 40.Tf3 Tcd8** [40...gxf5+ (Ftacnik) 41.Thg3 Tg6 42.exf5] **41.Thg3 f6?** [Tal vez el error decisivo en la partida. Otra posibilidad era 41...T8d7 aunque después de 42.Dg5 las blancas quedan con una posición claramente ventajosa 42...f6 43.De3 g5 44.Dc5 Df7 45.Aa4 Td8 46.Th3 (Ftacnik). Probablemente la mejor defensa estaba en 41...Rf8 42.Dg5 Tf6 y la posición negra comienza a solidificarse] **42.fxg6 Td2 43.Db1 Df8 44.Dh1 Dg7 45.Txf6** [La partida puede continuar con 45.Txf6 Txc2 (45...Dxf6 46.Dh7+ Rf8 47.g7+ Re8 48.Aa4+; 45...Tf8 (Ftacnik) 46.Dh7+ en ambos casos con ventaja decisiva) 46.Tf7 ganando] **1-0.**

Anand, V - Ivkov, B
Roma op, 1990.

1.e4 e5 2.Cf3 Cc6 3.Ab5 a6 4.Aa4 Cf6 5.0-0 Ae7 6.De2 b5 7.Ab3 d6 8.c3 0-0 9.Td1 Ca5 10.Ac2 c5 11.d3 Dc7 12.Cbd2 Te8 13.Cf1 Af8 14.Ag5 Cd7 15.d4



Esta es la otra idea. Ahora las blancas también pueden jugar con d4 sólo que esta vez deciden retrasar este avance para sacar el mayor provecho de la pobre disposición de las piezas negras. 15...h6 16.Ah4 Cb6 17.dxe5 dxe5 18.b3 b4 19.cxb4 cxb4 20.Ce3 Cc6 21.Tac1 Da7 22.Ab1 Ad7 23.Cd5 Tac8 24.Cxb6 Dxb6 25.Txd7 Cd4 26.Txd4 Txc1+ 27.Td1 Txd1+ 28.Dxd1 g5 29.Ag3 Td8 30.Df1 Db5 31.Ac2 f6 32.Dc4+ Rg7 33.h3 Dxc4 34.bxc4 Tc8 35.Ab3 a5 36.Rf1 a4 37.Axa4 Txc4 38.Ab3 Tc1+ 39.Ce1 Ac5 40.Re2 Ad4 41.f3 h5 42.Cd3 Th1 43.Af2 Ac3 44.Ac5 Th2 45.Rf2 Th1 46.Axb4 Ad4+ 47.Re2 1-0.

Veamos a continuación una partida que no destaca por su excelente conducción por parte del segundo jugador, ya que en realidad es un planteo más bien defectuoso. Pero resulta una partida modelo del ataque blanco y como llevando las piezas blancas se puede explotar eficazmente las jugadas pasivas en el Ataque Worrall.

Slovineanu, V - Djuric, S
Krynica, 1997.

1.e4 e5 2.Cf3 Cc6 3.Ab5 a6 4.Aa4 Cf6 5.De2 b5 6.Ab3 Ab7 7.c3 Ad6?!



[Realmente una jugada que deja mucho que desear. Hasta aquí lo más conocido en cuanto a movimiento del alfil es 7...Ac5 o 7...Ae7. Sin lugar a dudas la textual es una jugada bastante débil. Veamos como el conductor de las piezas blancas explota la pobre situación del alfil de casillas negras.] **8.d3 0-0 9.Cbd2** [Merece atención 9.Ag5 (Konikowski,J), con la idea de explotar la clavada del caballo de f6, ya que el alfil no está en e7. Esta jugada puede ser muy efectiva aún contra la más teórica Ac5.] **9...h6 10.Cf1 Te8 11.g4** [Y he aquí la posición donde las blancas sin mayor vacilación se pueden dar el gusto de jugar la textual. El hecho es que el alfil ocupa una posición demasiado pasiva y hasta ahora es un mero peón espectador de la partida colocado en d6] **11...Ca5** [Si las negras juegan 11...Cxc4 12.Tg1 (12.Cg5 (Konikowski,J) 12...hxg5 13.Dxc4 Ae7 14.h4! con ataque a favor del primer jugador) 12...h5 13.h3 Cf6 14.Cg5 Tf8 15.Cg3 y el ataque blanco no impresiona por su rapidez, sino por su fortaleza. Las negras tienen una seria debilidad en f5.] **12.Ac2 c5** [Una jugada muy ingenua. Tal vez es mejor 12...Cxc4 13.Tg1 h5 14.Cg3 (Konikowski,J; mucho más débil es 14.h3 Cf6 15.Cg3 g6 16.Ag5 Rh8 17.0-0-0 con una posición bastante complicada) 14...g6 15.Cxh5 gxh5 16.h3 con ataque] **13.Cg3 Af8** [13...Cxc4 14.Cf5 Af8 15.Tg1 con ventaja decisiva blanca; 13...Dc7 14.g5 hxg5 15.Axg5 Ch7 16.Ae3 Af8 con ligera ventaja blanca de acuerdo con Konikowski,J] **14.g5**



14...hxc3 15.Axc3 Db6 16.Tg1 d5 17.Ch4 dxe4?! [Resolviendo los problemas blancos en la posición. Mucho mejor era 17...c4 para tratar de abrir el centro y restarle fuerza al ataque blanco, aunque después de 18.Chf5 las blancas quedan con una mínima pero estable ventaja posicional 18...cxd3 19.Axd3 dxe4 20.Cxe4 Cxe4 21.Axe4 Axe4 22.Dxe4 con ligera ventaja blanca] 18.dxe4 Ch7 19.Cgf5 Te6 [De nada sirve 19...Cxc3 20.Txc3 Tad8 21.Dh5 con ataque (21.Dh5 (Konikowski,J) 21...Te6 22.Cxc3 Axc3 23.Dg4 Tg6 24.Cxc3 fxc3 25.Txc3 con ataque)] 20.0-0-0 Cxc3 21.Txc3 g6 22.Td3 b4 23.Cxc3 [Terminando con la estructura de peones negros que defiende a su monarca] 23...fxg6 [23...Txc3 (Petursson) 24.Dh5 con ventaja decisiva blanca] 24.Dh5 Rf7 25.Txc3 [25.Dh7+ (Petursson) 25...Re8 26.Aa4+ Ac6 27.Txc3 Axa4 28.Cg7+! Axc3 29.Dg8+ ganando] 25...Txc3 26.Dh7+ Re8 [26...Ag7 27.Ch6+ Re8 (27...Txc3 (Petursson) 28.Txc3+ Re8 29.Tg8 mate; 27...Re7 (Konikowski), J 28.Txc3 con ventaja decisiva blanca) 28.Txc3 con ventaja decisiva blanca] 27.Txc3 Db5 28.Tg8 1-0.

El otro plan blanco consiste en la preparación y ejecución directo de Td1-c3-d4 luchando al máximo por el dominio central. Esta vez las blancas no juegan primero c3 y d3 sin revelar sus intenciones, sino que desde el mismo comienzo tratarán de imponer su hegemonía central, aprovechando en primer lugar la jugada 5.De2 y la combinación con la torre que se lleva a d1 atacando indirectamente a la dama negra que estará en d8. Esto obliga prácticamente al segundo jugador a cambiar en d4, y entonces retomar de peón. Entonces el caballo blanco puede salir hacia c3 dándole al juego blanco un carácter más “fácil” por la ventaja en espacio que este posee.



Veamos algunos ejemplos de esta misma posición o similares a la misma.

Tiviakov, S - Ibragimov, I
Elista, 1997.

1.e4 e5 2.Cf3 Cc6 3.Ab5 a6 4.Aa4 Cf6 5.De2 Ae7 6.c3 b5 7.Ab3 0-0 8.d4 d6 9.Cbd2
exd4 10.cxd4 Ag4 11.De3 d5 12.e5 Ce4 13.0-0 Af5 14.Td1 Dd7 15.Cf1 Ca5 16.Ac2
Cc4 17.De2 f6 18.Ce3 Ag6 19.Ch4 f5 20.Cxg6 hxg6 21.Cxc4 bxc4 22.f3 Cg5 23.b3



23...cxb3 24.Axb3 Ce6 25.Dc2 Tfc8 26.Ae3 c6 27.Aa4 Tab8 28.Tab1 Cd8 29.Tdc1
Txb1 30.Txb1 Dc7 31.g4 fxg4 32.fxg4 Rh7 33.Dd3 Dd7 34.h3 a5 35.Ac2 De8 36.Rg2
Ce6 37.h4 c5 38.h5 cxd4 39.Dxg6+ Dxg6 40.hxg6+ Rg8 41.Af5 Tc6 42.Tb8+ Af8
43.Ac1 d3 44.Aa3 Cf4+ 45.Rf2 Txg6 46.e6 d2 47.Axg6 1-0.

Bronstein, D - Uusi, G
Tallinn, 1981.

1.e4 e5 2.Cf3 Cc6 3.Ab5 a6 4.Aa4 Cf6 5.De2 Ae7 6.c3 b5 7.Ab3 d6 8.0-0 0-0 9.Td1
[En este caso el orden de los factores no altera el producto. También se ha intentado
aquí las opciones 9.d4; 9.a4; 9.h3] **9...Ca5 10.Ac2 c5 11.d4 Dc7 12.d5** [A igualdad
completa lleva la resolución de la situación de tensión en el centro con 12.dxe5 dxe5
13.Cbd2; tampoco es efectivo 12.Ag5 con igualdad. La clavada no surte tanto efecto
pues el alfil de casillas negras esta en su posición natural e7 apoyando el caballo de
f6.] **12...c4?!**



[Dudoso. No es la manera correcta de avanzar los peones en el flanco de dama para
tratar de provocar debilidades en el campo blanco. Otras posibilidades son 12...Cc4
13.a4 Ad7 14.h3 h6 15.b3 Ca5 (15...Cb6?! 16.a5 Cc8 17.b4 con ligera ventaja blanca
según Ciocaltea) 16.axb5 axb5 17.Cfd2 Cb7 18.Txa8 Txa8 19.Ad3 b4 20.Cc4 bxc3

21.Cxc3 Ca5 con opciones parejas para ambos bandos en la partida Ciocaltea, V - Pinter, J; Baile Herculane 1982; y 12...Ad7] **13.b4 cxb3** [Ni pensar 13...Cb7 14.a4 con clara ventaja posicional] **14.axb3** [Queda con un par de peones 'b' y 'c' en la misma horizontal. La idea es que cuando las negras intenten avanzar los peones en el flanco de dama no pueden evitar que el primer jugador bloquee la posición en ese sector] **14...Ad7** [También se ha intentado 14...Ag4 15.h3 Ah5 16.Ab2 Tfc8 (16...Cd7 17.g4 Ag6 18.Tc1 con clara ventaja posicional. Vea que en esta posición se mezclan el plan de jugar rápidamente en el centro con el ataque en el flanco de rey. Las negras no pueden evitar que la blancas lleven su caballo dama a g3 vía Cb1-d2-f1-g3 de acuerdo con Tiviakov) 17.Tc1 Db6 18.Cbd2 Cd7 19.Cf1 b4 20.cxb4 Dxb4 21.Dd2 Dxd2 22.C1xd2 con clara ventaja blanca en este medio juego sin damas en la partida Tiviakov, S - Khalifman, A; Belgrado 1993] **15.Aa3** [Amenazando Cxe5. También era interesante 15.Ab2 con idea de Cb1-d2-f1] **15...Ag4 16.h3 Axf3 17.Dxf3 Tfc8 18.b4** [Las blancas tienen una ligera pero estable ventaja posicional. Dudoso es 18.Ab2 por 18...b4 con contrajuego negro. El segundo jugador se agencia la casilla de c5 presionando sobre el flanco de dama] **18...Cb7?** [Un grave error estratégico. Única era 18...Cc4 aunque después de 19.Ac1 las blancas mantienen su ligera ventaja posicional 19...Cd7 con idea de Cdb6] **19.Ta2**



[Ahora las negras no pueden instalar un caballo en la fuerte casilla de c4 que hubiese hecho su defensa mucho más obstinada. La ventaja posicional blanca ahora es clara por el dominio sobre la columna semiabierta de "a" y el peón retrasado de a6 y la pésima colocación del caballo en b7. Fíjese que este caballo no tiene casillas efectivas en el tablero. Por otra parte se puede pensar que las negras también tienen una columna semiabierta "c" y un peón retrasado en c3, pero resulta que con el simple hecho de colocar el alfil de casillas negras blanco en d2 o b2 se defiende dicha debilidad de manera "natural".] **19...Cd7** [De nada sirve la aparente liberación 19...a5 por 20.Ad3 con clara ventaja blanca. Ahora la debilidad es b5.] **20.Ad3 Cb6 21.Ac1 Ad8** [Una posibilidad que merece atención es 21...Cd8 con intenciones de construir un muro defensivo con f6 y Cf7.] **22.Tc2 Cc4 23.Ca3 Cxa3 24.Axa3 De7 25.De2 Ab6 26.Ac1 Cd8 27.Ad2 f6 28.Ta2 Cf7 29.Tda1 Db7 30.Ta3 Cg5 31.Rh2 h6 32.h4 Cf7 33.Ae1 Ta7 34.c4** [La incorporación final ahora es el alfil que ataca la debilidad de a6.] **34...bxc4 35.Axc4 De7 36.Axa6 Tca8 37.Dg4 Ad4 38.T1a2 f5 39.exf5 e4 40.Rh1 De5 41.Tc2 Te8** [Claro que no 41...Txa6 42.Txa6 Txa6 43.Tc8+ Rh7 44.Dg6 mate] **42.b5 Dxd5 43.b6 Txa6** [Es difícil recomendar algo al segundo jugador. Por ejemplo 43...Axb6 44.Ac4 De5 45.Ac3 Ad4 46.Txa7; 43...Ce5 44.bxa7 Cxg4 45.Ac4 en ambos casos con ventaja decisiva] **44.Txa6 Ce5 45.Dg3 Db5 46.Ta7 Cd7** [46...Df1+ 47.Rh2 Cd3 48.Txg7+ Axc7 49.Tc7 y mate inevitable] **47.Ac3 Axc3 48.Txc3 Dxf5 49.Txd7 1-0.**

Anand, V - Torre, E
Delhi, 1990.

1.e4 e5 2.Cf3 Cc6 3.Ab5 a6 4.Aa4 Cf6 5.0-0 Ae7 6.De2 b5 7.Ab3 d6 8.c3 0-0 9.d4 Ag4 10.Td1 De8 [Jugada que permite sacar a la dama de la columna de dama, para evitar la exposición al ataque de la torre blanca. Otras posibilidades son 10...Dc8 y la más clásica 10...exd4 11.cxd4 d5 12.e5 Ce4 con una posición muy interesante y con mucha tela por donde cortar.] **11.a4 Ca5 12.Ac2 b4 13.d5** [Aquí esta la idea central del juego blanco en este tipo de posiciones: la acción central. Fíjese que la ventaja en espacio de primer jugador es notable.] **13...c5** [Merecía atención 13...b3 14.Ad3 Cd7 15.Ae3 (A nada lleva 15.Axa6 Axf3 16.gxf3 Cc5 17.Ab5 Dd8 18.Ae3 Ag5 y las negras tienen compensación por el peón sacrificado.) 15...Cc5 16.Axc5 dxc5 y la posición es compleja según Anand. Esto es según el propio protagonista, pero nuestro criterio es que la posición es claramente ventajosa para el primer jugador.] **14.Cbd2** [Ahora el jugador filipino Eugenio Torre se queda sin jugada liberadora en su posición, al menos en el centro y en el flanco de dama. Por otra parte, jugar por el flanco de rey es un suicidio. El centro se ha cerrado y esto sólo favorece al jugador que tenga ventaja en espacio y en este caso es Anand. Podemos decir que en la posición las blancas tienen una ligera pero estable ventaja posicional.] **14...Db8 15.h3 Ad7** [Claro que si 15...Ah5 entonces lo ya estudiado 16.g4. Note que ahora la posición es mucho más favorable para las blancas por dos factores fundamentales. En primer lugar por la ventaja en espacio y segundo el hecho de estar cerrado el centro permite que el ataque en el flanco de rey sea muy seguro y puede realizarse sin temor a un contraataque en el centro. Si 16...Ag6 17.Ce1] **16.Ce1 Tc8 17.Ad3 Db7 18.Cc2 g6 19.Ce3 Ch5 20.Df3 Tcb8** [No es de mucho preocupar 20...Cf4 por la simple 21.Af1] **21.Cec4 Cxc4 22.Cxc4 a5 23.cxb4 cxb4 24.Ae3**



[Completando el desarrollo con una posición claramente ventajosa. Compare la disposición de las piezas blancas con las negras y podrá ver la gran diferencia en cuanto a colocación y actividad.] **24...Dc7 25.b3 Dd8 26.Tac1 Cg7 27.De2 f5 28.f4 exf4 29.Axf4 Ch5 30.Ae3 fxe4 31.Axe4 Ag5 32.Dd2 Axe3+ 33.Dxe3 De7 34.Te1 Cf6 35.Dd4 Cxe4 36.Dxe4** [En caso de 36.Txe4 Dg5 atacando la Tc1 que está sin sostén y al mismo tiempo las negras están jugando Axh3] **36...Dxe4 37.Txe4 Af5 38.Te7 Td8 39.g4 Ad3 40.Cb6** [La mejor respuesta. A pesar de que las blancas tienen ya una posición técnicamente ganadora deben tener mucho cuidado. Por ejemplo un grave error sería 40.Cb2 Aa6 41.Tcc7 Tdc8 42.Tg7+ Rf8 43.Tcf7+ (Malo es 43.Txh7 Txc7 44.Txc7 Te8 y las blancas solamente tienen ligera ventaja) 43...Re8 44.Txh7 Tc1+ con clara ventaja blanca] **40...Te8 41.Tec7 Tad8 42.Cd7 Te3 43.Cf6+ Rf8 44.Cxh7+ Rg8 45.Ta7!** [Libera la casilla de c7 para que la otra torre entre en la séptima fila.] **45...g5 46.Cf6+ Rf8** [46...Rh8 47.h4 ganando] **47.Tcc7** [Las negras abandonan en vista a 47.Tcc7 Ag6 48.Tg7 con mate inevitable] **1-0.**

De manera general estas son las dos formas que tiene el primer jugador a la hora de plantear el Ataque Worrall. Claro que estos planes no son inflexibles. Todo lo contrario pueden combinarse. Es decir, cuando se juega c3 y d3 no necesariamente el blanco no emprenderá acciones en el centro y se dedicará a atacar en el flanco de rey (aunque mayormente se hace). El primer jugador también puede demorar la acción central en espera primeramente de desarrollar sus piezas. Esperamos que hayan quedado claros los planes e ideas blancas en estas posiciones.

Clase #3: El Ataque Worrall con Negras.

Las negras a lo primero que se enfrentan es a la jugada 5.De2 que da inicio al sistema que estamos estudiando y evita ciertas líneas del Ruy López, como La Variante Abierta (principalmente) las muy trilladas Chigorin, Zaitsev, Breyer, pues sencillamente las blancas alteran el orden “natural” de las jugadas en la Española.

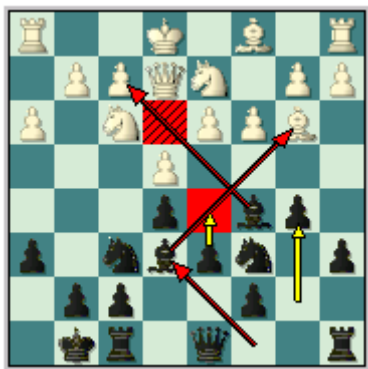
Es por esta razón que las negras tienen que actuar de tal manera que hagan frente a los dos planes fundamentales de las blancas en la posición, ya sea contra la idea de jugar rápidamente en el centro o contra un posible ataque en el flanco de rey, según el blanco actué en la partida.

Veamos entonces los planes negros en este tipo de sistema.

Primero:

El plan está marcado por las jugadas Ac5, b5 y d6, aunque también se puede jugar sin b5. Esto marca una disposición de piezas característica, ya que el alfil de casillas negras está por fuera de la cadena de peones, con la idea de incorporarse a la presión del centro evitando que las blancas puedan jugar c3 y d4 libremente ganando espacio.

El segundo jugador puede completar su desarrollo con Ae6 (defendiendo d5). La idea de esta jugada es que son las negras ahora quienes pueden comenzar acciones centrales con d5 y posibles d4 o dxe4 dependiendo de la posición. Con este plan las negras también pueden llegar a posiciones clásicas de 1.e4 e5, pero teniendo la oportunidad de simplificar piezas menores y principalmente los alfiles de casillas negras. Esta opción priva al primer jugador de sus “alfiles españoles”, llegando a posiciones muy balanceadas.

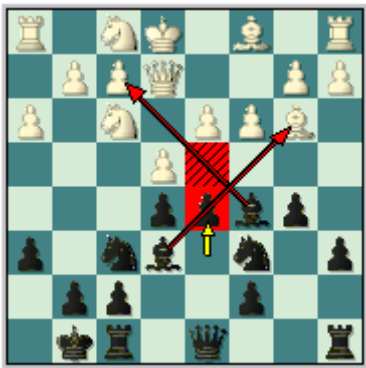


Veamos tres ejemplos demostrativos de este modelo de juego de las negras.

Tiviakov, S - Onischuk, A
Beijing 73/383, 1998.

1.e4 e5 2.Cf3 Cc6 3.Ab5 a6 4.Aa4 Cf6 5.De2 b5 6.Ab3 Ac5 7.c3 d6 8.d3 h6 [Una jugada necesaria en esta posición. Recuerde que el alfil de casillas negras está colocado en c5 y se ha jugado d6, por eso las blancas ya amenazaban Ag5, con la consecuente incomoda clavada que recibe el caballo de f6.] **9.h3 Ae6!?** [Una jugada

interesante. Claro que no se puede jugar 9...0-0 10.g4 y las blancas tienen un peligroso ataque. Lo más común aquí es 9...De7] **10.Cbd2 0-0 11.Cf1 d5**



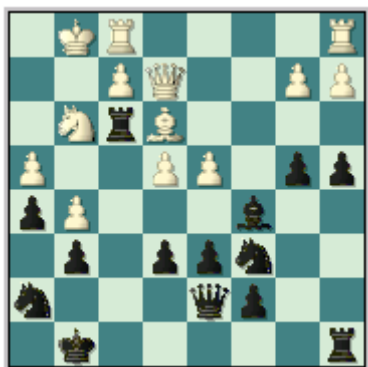
[Esta es la posición que explicamos con anterioridad. Son las negras las que realizan acciones centrales, aprovechando la jugada 6...Ac5 que presiona sobre d4 y evita que el primer jugador juegue d3-d4.] **12.Cg3** [Un exceso de optimismo en esta posición sería 12.g4 Ca5 13.Axd5 (13.Ac2 dxe4 14.dxe4 Ac4 ganando material inevitablemente, por ejemplo 15.Dd1 Dxd1+ y ahora si 16.Rxd1 Axf2 quedando débil e4, y si 16.Axd1 Cxe4) 13...Cxd5 14.exd5 Axd5 15.b4 e4 16.dxe4 Ac4 17.Dd2 Df6 con clara ventaja negra según Onischuk.] **12...Te8?!** [Un tanto débil. Mejor es ganar espacio con 12...d4 13.Axe6 fxe6 con chances parejos en la posición (Onischuk).] **13.0-0 Af8 14.Td1 Dc8 15.exd5 Cxd5 16.Ch5 Rh8** [Mucho más fuerte es 16...Dd8 equilibrando la posición, con idea de que si las blancas juegan 17.Cxe5 responder con 17...Cxc3 (Onischuk).] **17.c4 Cb6 18.De4 Af5 19.Dh4 bxc4 20.dxc4 Ca5** [Forzado. Por ejemplo 20...Ae7 es malo por la fuerte 21.Ag5 (a una pequeña ventaja negra lleva 21.Dg3 Ag6 22.Dg4 Dxc4 23.hxc4) 21...hxc5 (si 21...Ag6 22.Axe7 Txe7 23.c5 Cd7 24.Ad5 ganando) 22.Cxg5 Rg8 23.c5 Ag6 24.Axf7+ (las negras se defienden después de 24.cxb6 Df5! incorporando la dama a la defensa y presionando al mismo tiempo las piezas atacantes 25.Cg3 Dxc5 26.Dxg5 Axc5 27.Ad5 Cd4 28.Axa8 Txa8 con una posición claramente ganadora) 24...Axf7 25.Cxg7 Ag6 26.Dh6 Af6 27.Dxc6 Axg7 28.Dxc6 Df5 29.h4 Tf8 30.f3 con ventaja decisiva de acuerdo con Onischuk.) **21.c5 Cxb3 22.axb3 Cd7 23.Cxg7?**



[El error que cuesta la partida. Mejor era 23.b4 Ag6 24.Cg3 (24.Dg4 Cb8 25.Dxc8 Txc8 26.Cg3 Cc6 con clara ventaja negra) 24...e4 25.Cd4 Ae7 26.Dg4 con una posición bastante complicada. Por otra parte dudoso hubiese sido 26.Df4 por 26...Ag5 27.Dg4 Axc1 28.Taxc1 Ce5 29.Dxc8 Texc8 y las negras tienen una ligera ventaja posicional.] **23...Axc7 24.Axc6 Cf8 25.Axc7+ Rxc7 26.Dg5+ Ag6 27.Ch4 De6 28.Td3 Df6 29.Dg3 Df4 30.Dxf4 exf4 31.Cxg6 Rxc6 32.b4 Te8 33.Ta4 Ce6 34.Tc3 Td8 35.g3 Td4 36.Rg2 Tb8 37.Tb3 a5 38.Txa5 0-1.**

Najer, E - Solozhenkin, E
San Petersburgo, 1993.

1.e4 e5 2.Cf3 Cc6 3.Ab5 a6 4.Aa4 Cf6 5.De2 b5 6.Ab3 Ac5 7.d3 d6 8.c3 h6 9.h3 0-0
10.g4 Ch7 11.Cbd2 Ae6 12.Cf1 a5 13.h4 a4 14.Axe6 fxe6 15.g5 h5 16.Cg3 g6 17.0-0
Dd7 18.Ae3 b4 19.d4 exd4 20.cxd4 Txf3



21.Dxf3 Cxd4 22.Axd4 Axd4 23.e5 Tf8 24.De4 dxe5 25.Dxg6+ Rh8 26.Dxh5 a3
27.bxa3 Axa1 28.Txa1 Dd4 29.Tf1 Tf4 30.g6 Txh4 31.Df3 e4 32.Df7 Df6 33.De8+ Cf8
34.axb4 Rg7 35.Tc1 Cxg6 36.Txc7+ Rh6 37.Dc6 e3 38.fxe3 De5 39.Rg2 Dxe3 40.Dc1
Cf4+ 41.Rf1 Df3+ 42.Re1 Dxg3+ 0-1.

Vujacic, B - Karpov, A
Estocolmo, 1969.

1.e4 e5 2.Cf3 Cc6 3.Ab5 a6 4.Aa4 Cf6 5.De2 b5 6.Ab3 Ac5 7.c3 d6 8.d3 h6 9.Cbd2 0-0
10.Cf1 Cg4 11.Ae3 Axe3



12.fxe3 Ca5 13.Cg3 Cxb3 14.axb3 g6 15.b4 De7 16.0-0 h5 17.h3 Ch6 18.d4 Ab7 19.d5
c6 20.dxc6 Axc6 21.Cd2 Dg5 22.Df2 Rg7 23.Tad1 Tad8 24.Ce2 f5 25.Cf3 De7 26.exf5
Cxf5 27.Cg3 Ch6 28.e4 h4 29.Ce2 Axe4 30.Dxh4 Dxh4 31.Cxh4 Txf1+ 32.Rxf1 Ab7
33.Cf3 Cf5 34.Ta1 Tf8 35.Rg1 Ce3 36.Cg5 Rh6 37.h4 Cxg2 38.Tf1 Txf1+ 39.Rxf1 Rg7
0-1.

Segundo:

Como segundo plan para las negras es jugar a semejanza de los sistemas más clásicos del 1.e4 e5. Es decir el segundo jugador juega con Ae7-b5-d6 y 0-0. Hay que decir que también se puede jugar sin b5.

La idea central del negro con este plan típico es jugar Ab7 presionando con el alfil las casillas centrales d5 y e4. Otra idea importante es Cc6-a5 para ganar espacio en el flanco de dama con c5 y jugar sobre ese sector del tablero.

Como podemos ver se imita bastante las ideas de las variantes más clásicas tales como la Zaitsev, Breyer o Chigorin.



De ejemplos demostrativos de esta idea tenemos a:

**Anand, V - Piket, J
Monte Carlo, 1996.**

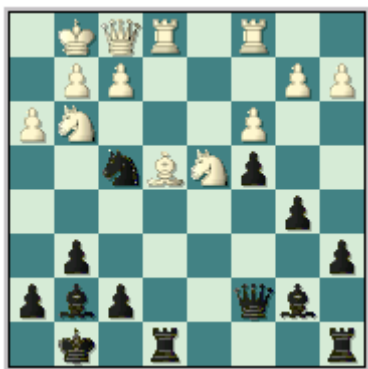
1.e4 e5 2.Cf3 Cc6 3.Ab5 a6 4.Aa4 Cf6 5.0-0 Ae7 6.De2 b5 7.Ab3 d6 8.c3 Ca5 9.Ac2 c5 10.d3 0-0 11.Cbd2 Te8 12.Td1 Cc6 13.Cf1 h6 14.Cg3 Af8 15.Ae3 d5 16.h3 d4 17.cxd4



17...exd4 18.Ad2 Ad6 19.Tac1 Ae6 20.Ab3 Dd7 21.Axe6 Dxe6 22.b3 a5 23.Ch4 a4 24.f4 axb3 25.axb3 Ta2 26.Df3 Af8 27.e5 Cd5 28.Ce4 Ce3 29.Axe3 dxe3 30.Cxc5 Axc5 31.Txc5 e2 32.Te1 Cd4 33.Dd5 Cxb3 34.Dxe6 fxe6 35.Txb5 Cd4 36.Tb7 Td2 37.Rf2 Td8 38.Cf3 Txd3 39.Cxd4 T8xd4 40.g3 Ta3 41.Txe2 Tdd3 42.Rg1 1/2-1/2.

Conrady, A - Gligoric, S
The Hague zt, 1966.

1.e4 e5 2.Cf3 Cc6 3.Ab5 a6 4.Aa4 Cf6 5.0-0 Ae7 6.De2 b5 7.Ab3 d6 8.c3 Ca5 9.Ac2 c5 10.d3 0-0 11.Cbd2 Te8 12.Te1 Af8 13.Cf1 g6 14.h3 Ag7 15.Ae3 Ab7 16.Cg3 Dc7 17.Tac1 c4 18.d4 exd4 19.Axd4 Cc6 20.Df1 Cxd4 21.Cxd4 d5 22.exd5 Cxd5 23.Ae4 Cf4



24.Axb7 Dxb7 25.Txe8+ Txe8 26.Cge2 Cd3 27.Tb1 De4 28.Cg3 Dd5 29.Cf3 b4 30.Ce2 bxc3 31.bxc3 Da5 32.Cc1 Td8 33.Cxd3 cxd3 34.Td1 Dxc3 35.Ce1 d2 36.Cf3 Dc2 37.De2 Ah6 0-1.

Conquest, S - Bacrot, E
Francia, 1997.

1.e4 e5 2.Cf3 Cc6 3.Ab5 a6 4.Aa4 Cf6 5.0-0 Ae7 6.De2 b5 7.Ab3 d6 8.c3 0-0 9.Td1 Ca5 10.Ac2 c5 11.d4 Dc7 12.d5 Ad7 13.Cbd2 Ch5 14.Cf1 g6 15.g3 Cc4 16.h4 Cg7 17.b3 Cb6 18.Ah6 c4



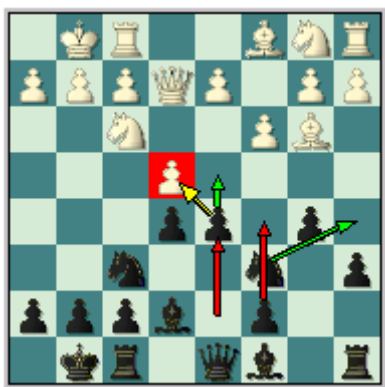
19.b4 a5 20.a3 Ta6 21.h5 axb4 22.axb4 Tfa8 23.Txa6 Txa6 24.hxg6 hxg6 25.Rg2 Da7 26.Ac1 Ta2 27.Ce3 f5 28.Th1 f4 29.gxf4 exf4 30.Cd1 g5 31.Cd4 Af6 32.Th6 Ae5 33.Cf5 Axf5 34.exf5 Cxd5 35.Df3 Cf6 36.Ae4 Cxe4 37.Dxe4 Da8 38.Dxa8+ Txa8 39.f6 Cf5 40.Tg6+ Rf7 41.Txg5 Rxf6 0-1.

Tercero:

Como tercer y último plan típico para el segundo jugador es cuando el negro juega al estilo Marshall (la línea más popular y tal vez la más efectiva) rápidamente con d5. Con esta jugada gana en espacio explotando la disposición de las piezas blancas, siendo ellas las que inician las acciones centrales.

La idea principal de las negras en este tipo de posiciones es llegar a las posiciones clásicas del 1.e4 e5 (o bastante similares) con ventaja en espacio (producto de la jugada d5), ya sea cambiando los peones centrales con dxe4, abriendo la columna 'd' o manteniendo la situación de tensión en el centro.

Eso sí, con la clara ventaja de haber jugado de antemano d5, trayendo consigo la consecuente liberación del juego negro y en muchas ocasiones la actividad de sus piezas.



Como ejemplos ilustrativos de este plan estratégico tenemos:

Ehlvest, J - Anand, V
Riga, 1995.

1.e4 e5 2.Cf3 Cc6 3.Ab5 a6 4.Aa4 Cf6 5.De2 b5 6.Ab3 Ae7 7.c3 0-0 8.0-0 d5 9.d3 Ab7 10.Td1 [Según Anand, cuando el negro juega este esquema es mejor 10.Te1] **10...Te8 11.Cbd2 Af8 12.Cf1** [Ahora las blancas amenazan Ag5 refutando el plan del segundo jugador.] **12...h6** [También se ha jugado 12...Ca5] **13.a3 Cb8 14.Ce3** [Presionando sobre el centro. Si 14.Cg3 las negras tienen oportunidad de jugar 14...c5] **14...dxe4 15.dxe4 Cbd7**



[Esta es la idea central de las negras en esta posición. Fíjese atentamente en la posición y descubrirá más de una similitud con las variantes clásicas de la Ruy López, con la particularidad de que la columna de dama ya esta abierta y el segundo jugador tiene ventaja de espacio en el flanco de dama. Estas son notorias mejorías en favor del conductor de las piezas negras.] **16.Cd5** [Merece atención según Ehlvest 16.Ch4 Axe4 17.Chf5 y las blancas tienen compensación por el peón.] **16...Cc5 17.Cxf6+** [Un error sería 17.Cb6 Cxb3 18.Txd8 Taxd8 con posición completamente ganadora, ya que las blancas no pueden defender la torre y el caballo al mismo tiempo.] **17...Dxf6 18.Ac2 Dc6 19.Te1?!** [Muy pasivo, tal vez explicado solo por las ansias de Jaan Ehlvest de tratar de ganar. Casi forzado era 19.Td5 y si 19...Df6 (19...Tad8 20.Txd8 Txd8 21.Cxe5 De6 22.Cf3 Cxe4 23.Cd4 con una posición pareja) entonces 20.Td1 con igualdad] **19...Tad8**



[Después de esta jugada las negras ya tienen ventaja en la posición: la columna abierta en su poder, ventaja en espacio (flanco de dama) y en desarrollo, la debilidad de las casillas blancas en el flanco de dama (aunque las blancas mantienen el alfil de casillas blancas), elementos estos que por si solo dan ventaja a las negras.] **20.Ad2?!** [Las blancas dejan pasar por segunda vez la mejor jugada. Correcto era 20.b4 Ca4 (Un error sería 20...Cd3 21.Axd3 Dxc3 22.Ab1 Dxa1 23.Ab2 ganando según Anand; 20...Cd7 21.Ad2 Cb6 22.Ab3 Dg6 con chances parejos para ambos bandos) 21.Axa4 bxa4 22.c4 f6 con igualdad.] **20...De6 21.Tab1 Dc4** [Con una simple idea. Si las blancas retoman de dama en c4, por ejemplo 22.Dxc4 bxc4 con clara ventaja negra con idea de jugar a5, Aa6] **22.b4** [22.b3 Dxe2 23.Txe2 Ce6 con ligera ventaja negra según Ehlvest.] **22...Cd3 23.Ab3 Dc6 24.Ad5 Txd5 25.exd5 Dxd5 26.Ted1 e4 27.Ce1 Te6 28.Ae3 Ad6?!** [Un tanto débil. Mejor es 28...Tg6 29.Cc2 (29.f3 Dh5 ahora las negras tienen un peligroso ataque, teniendo una posición con clara ventaja) 29...Ad6 con ataque de acuerdo con Anand] **29.Ac5!** [La mejor jugada sin dudas. Más débil es 29.g3 Df5 con idea de Dh3, Ce5 con ataque] **29...Axc5 30.bxc5 Tg6 31.De3** [Malo es 31.Cc2 e3 32.f3 Cf4 con ataque para las piezas negras (Anand).] **31...Dh5 32.c4?** [Aunque la idea es la correcta, que es tratar de abrir la columna "b" para que sus torres puedan penetrar en la posición negra. Lo mejor en la posición para el primer jugador era 32.a4 Ac6 33.axb5 axb5 con fuerte iniciativa. Ahora las negras tienen idea de llevar el caballo a g4 con Ce5-g4] **32...bxc4 33.Td2** [A 33.Txd3 las negras responden 33...exd3 34.Txb7 Dd1 (34...Te6 35.Dc1 (35.Dd2 Te2 36.Dd1 Dxc5 con posición ganadora) 35...De2 36.Cf3) 35.Tb8+ Rh7 36.Te8 (36.De8 Te6 37.Dh8+ Rg6 ganando) 36...d2 con idea de Dc1 según Anand.] **33...Ac6 34.Tc2 Ad5 35.h3 Rh7 36.Rh1 f5 37.f4 exf3 38.Cxf3 Te6 39.Dd4 Axf3 40.gxf3 Dxb3+ 41.Th2 Dxf3+ 42.Tg2 Tg6** [El remate final podría continuar con 42...Tg6 43.Tbg1 Tg4 44.Rh2 Dxb3+ ganando pieza limpiamente] **0-1.**

Tiviakov, S - Adams, M
FIDE-Wch KO. Groningen, 1997.

1.e4 e5 2.Cf3 Cc6 3.Ab5 a6 4.Aa4 Cf6 5.De2 b5 6.Ab3 Ae7 7.c3 d5 8.d3 [8.exd5 Cxd5 9.Cxe5 Cxe5 10.Dxe5 Cf6 11.0-0 0-0 12.d4 Ad6 13.Dg5 Te8 14.Ca3 h6 15.Dg6 Ae6 16.Dd3 Axa3 17.bxa3 c5 18.Dd1 cxd4 19.cxd4 Ac4 20.Axc4 bxc4 y las negras tienen compensación por el peón en la partida Rodríguez, A - Sorin, A/Salta Clarín op 1995/EXT.] **8...0-0 9.Ag5 dxe4 10.dxe4 Cd7 11.Ae3 Ca5 12.Ac2 Cc4 13.Ac1 Ab7 14.Cbd2 Cxd2 15.Axd2 c5 16.0-0 Dc7 17.b3 Tfd8 18.a4 Ac6 19.Tfd1 h6 20.Ae3 Db7 21.Cd2 Cf6 22.f3 Td7 23.c4 bxa4?!**



[Las negras no quieren cerrar el flanco de dama para mantener sus posibilidades de juego en ese sector. Pero mejor era 23...b4 24.Cf1 (Si 24.Df2 presionando sobre c5, entonces las negras responden 24...Tad8 25.Dg3 Ch5 26.Dxe5 Af6 con clara ventaja negra) 24...Dc7 25.Cg3 con un juego bastante parejo. Aunque es justo señalar que las blancas tienen algunos chances de ataque pero las negras están bien] **24.Tdb1!** [También es posible 24.bxa4 Tad8 (24...Db2 25.Cb3 Txd1+ 26.Axd1 Dxe2 27.Axe2 Cd7 28.Ca5 Tc8 29.Cxc6 Txc6 30.a5 y las blancas tienen una pequeña pero estable ventaja posicional según Wedberg.) 25.Tdb1 Dc7 26.Cb3 con chances parejos para ambos bandos] **24...axb3** [24...Tad8 25.bxa4 Dc7 sólo traspone al comentario anterior] **25.Cxb3 Dc7 26.Cxc5 Tdd8 27.Cxa6 Dc8 28.Ac5?** [Mejor era 28.Cc5 Axc5 29.Axc5 Axe4 30.Ab6 Txa1 31.Txa1 Axc2 y la ventaja blanca es indudable después de 32.Dxc2] **28...Dxa6 29.Axe7** [Claro que no se podía jugar 29.Txa6 Axc5+ 30.Rh1 Txa6 y la negras tienen ventaja decisiva en la posición] **29...Dxa1 30.Txa1 Txa1+ 31.Rf2 Td7 32.Ab4** [Malo es 32.Axf6 gxf6 33.Rg3 Ta2 34.f4 Td4 (La posición es difícil para ambos jugadores, por ejemplo si 34...h5 35.fxe5 fxe5 36.c5 Aa4) 35.Dg4+ Rf8 36.Dc8+ Rg7 37.fxe5 fxe5 38.Dc7 Td2 39.Dxe5+ Rg8 40.Db8+ Rg7 41.Ab1 Tab2 42.De5+ con ligera ventaja para blancas según Adams después de 42...Rg8] **32...Ta2 33.Re3 Td4 34.Ac5 Cg4+** [Merecía la atención 34...Axe4 35.fxe4 (Un error es 35.Axd4 exd4+ 36.Rxd4 Txc2 37.De1 Ag6 con una ventaja posicional evidente para el segundo jugador) 35...Txe4+ 36.Axe4 Txe2+ 37.Rxe2 Cxe4 38.Ab4 f5 39.c5 Rf7 40.c6 Re8 41.Rd3 y la posición es un tanto compleja, aunque el peón blanco de c6 es muy fuerte] **35.fxg4 Txe4+ 36.Axe4 Txe2+ 37.Rxe2 Axe4 38.Rf2 1/2-1/2.**

Polgar, J - Grischuk, A
Moscú, 2002.

1.e4 e5 2.Cf3 Cc6 3.Ab5 a6 4.Aa4 Cf6 5.0-0 Ae7 6.De2 b5 7.Ab3 0-0 8.c3 d5 9.d3 Ab7
10.Cbd2 Te8 11.a3 Af8 12.Td1 Cb8 13.Cf1 Cbd7 14.Ce3 c6 15.Cf5 Dc7 16.h3 Tad8
17.Ag5 h6 18.Ah4 g6 19.Ce3 Ag7 20.Aa2 Tc8 21.Cd2 Dd6 22.b4 Ch5 23.Df3 Cf4
24.Ag3 Cf6 25.Cb3 Ce6 26.h4 Aa8 27.Tac1 Tcd8 28.Cd2 d4 29.Cg4 Cxg4 30.Dxg4 h5
31.Df3 dxc3 32.Txc3



32...Cd4 33.De3 a5 34.Tb1 axb4 35.axb4 Ab7 36.Cf3 Ta8 37.Tb2 Cxf3+ 38.Dxf3 De7
39.Ab3 Ted8 40.Tc5 Td4 41.Rf1 Tf8 42.De3 Rh7 43.Ac2 Ta8 44.Dg5 f6 45.De3 Dd7
46.f4 exf4 47.Axf4 Af8 48.Tc3 Axb4 49.Tcb3 Af8 50.De1 De8 51.Ae3 Td7 52.d4 b4
53.Af2 Ta3 54.Db1 Aa6+ 55.Rg1 Ac4 56.Txb4 Axb4 57.Txb4 Af7 58.Tb8 Ta1 59.Dxa1
Dxb8 60.d5 Df4 61.Aa4 Dxe4 62.Dxf6 Axd5 0-1.

Clase #4: Como jugar el Ataque Worrall con ambas piezas.

Hasta aquí hemos visto el Ataque Worrall en la apertura solamente. Con esta clase nos adentraremos ya en el desarrollo de piezas y cuales son nuestras mejores piezas en la posición, cual nos cuesta trabajo desarrollar o si alguna no tiene una casilla efectiva en el tablero y por tanto debemos cambiarla rápidamente.

Este es el método correcto a la hora de estudiar cualquier apertura en el ajedrez. Lo primero es comprender la esencia del sistema para luego aprender la teoría y por último trabajar con sus sistemas o esquemas de juego (como recomienda la escuela rusa).

En nuestros días, en los torneos abiertos cualquier “jugador de café” le recita en una partida viva 30 jugadas de teoría. Esto le indica dos cosas: primero hay que estar mejores preparados y segundo difícilmente este jugador comprenda lo que esta pasando en el tablero. Está “recitando” las jugadas teóricas como si estuviera enamorando a una muchacha con una poesía ya dicha.

El objetivo de este trabajo (las diez clases del pack) es que usted comprenda la esencia del Ataque Worrall en la Española y que pueda jugarlo perfectamente con ambas piezas.

Hagamos un desglose con ambas piezas.

Con Blancas:

La idea primaria del juego blanco ya la hemos venido exponiendo indistintamente en las clases precedentes. Con la jugada 5.De2 las blancas están evitando la incómoda jugada 5...Ce4, y está marcando la diferencia en cuanto al desarrollo de sus piezas en plena apertura.

Sobre este aspecto, y de manera general, podemos decir que las blancas no tienen muchos problemas a la hora de desarrollar sus piezas menores. Recuerde que está jugando una Ruy López con la única diferencia de que la dama está colocada en la casilla e2 sobre la columna ‘e’ y en ciertas ocasiones la torre va hacia d1 ocupando el lugar de la dama en la Española convencional.

En cuanto a la correlación de piezas, es vital conocer que la idea del juego en la apertura Española no cambia. Las mejores piezas que puedan tener las blancas son sus alfiles, los llamados “alfiles españoles”, pues la característica de la posición indica que deben mantenerlos. En primer lugar, por la ventaja en espacio que adquieren (casi siempre). En segundo lugar estos pueden defender o apoyar un flanco mientras mantienen la presión en el otro. Por lo general pueden defender el flanco de dama o evitar que las torres negras penetren sobre el flanco de dama (en caso de abrirse una columna en ese sector) mientras que al mismo tiempo pueden mantener una incómoda presión sobre el flanco de rey o apoyar a la vez el ataque en ese sector del tablero.

Es importante tratar de mantener las piezas en el tablero. Recuérdese que la posición provienen de 1.e4 e5 y por tanto es un sistema abierto. Todas las piezas deben de cumplir una función: los caballos para presionar u ocupar las casillas centrales ya sea

d5 o f5 que dicho sea de paso son las casillas más importantes que tiene el primer jugador por ser las casillas centrales que les da su peón central. La primera (d5) para controlar y dominar con un caballo el centro del tablero, pero de no ser posible esto entonces las blancas, cuando atacan en el flanco de rey, deben intentar colocar un caballo en f5 para que apoye el ataque y presione el flanco de rey negro. Las torres por su parte también se incorporan sobre las columnas centrales para apoyar el peón central o presionar sobre la casilla central d5 generalmente.

A manera de conclusión la posición no es muy difícil de conducir para el primer jugador sabiendo claro esta cuales son las mejores piezas y cuales debe intentar cambiar o en que casilla deben ser colocadas.

Con Negras:

Como ya hemos dicho el juego negro no varía en nada con respecto a las líneas clásicas del 1.e4 e5. Estamos hablando de los planes clásicos como la expansión sobre el flanco de dama con b5-c5, entre otros. Al no variar casi nada la idea central el desarrollo de sus piezas no varía mucho tampoco. Las negras al igual que el primer jugador no tienen problemas para desarrollar sus piezas en el medio juego.

Las casillas importantes para el segundo jugador son d4 y f4 aunque este último casi nunca el segundo jugador puede llegar a explotarla con efectividad pues su juego se desarrolla fundamentalmente en el flanco de dama, tratando de abrir o buscar la actividad de sus piezas en ese sector.

La casilla fundamental para el segundo jugador es d4 y es en esta casilla donde debe tratar de colocar un caballo apoyado por la acción de sus torres o torre en la columna de dama, que generalmente se abre.

En cuanto a los alfiles, juegan un papel importante en la partida. El alfil de casillas negras casi siempre se queda por detrás de la cadena de peones quedando obstruido por sus propios peones. A este alfil lo llamaríamos "malo" por estar en una posición pasiva, y si es posible este alfil se debe cambiar por su homólogo blanco para de esta manera debilitar las casillas d4 y f4 que son las casillas más importantes para el segundo jugador. Por otra parte, el alfil de casillas blancas puede ser cambiado por el caballo de f3 que defiende d4 y ataca el peón central negro.

Por otra parte los caballos negros son importantes en la posición pues defienden el peón central. Uno de ellos presiona sobre d4 y el otro ataca el peón central blanco y apoya la casilla de d5.

Las torres por su parte van sobre la columna central 'd' o apoyando el avance de los peones en el flanco de dama.

De manera general este sistema es jugable para ambos bandos, al provenir de la Ruy López. Es importante tener claro cuales son las piezas buenas y cuales no y cuáles son las casillas importantes.

Clase #5: Ejemplos típicos de un juego correcto en la apertura con ambas piezas.

Con esta clase comenzamos a ver el Ataque Worrall de una manera practica, con ejemplos de aperturas donde la partida estará sin finalizar, es decir, se presentarán solamente los primeros (entre 15 y 25) movimientos.

En estas partidas se podrá apreciar claramente y aprender del juego correcto con blancas y con negras. En otras palabras, se podrá observar donde las blancas incrementan su ventaja en la apertura o donde las negras igualan sin problemas y en algunos casos logran ventaja en la misma.

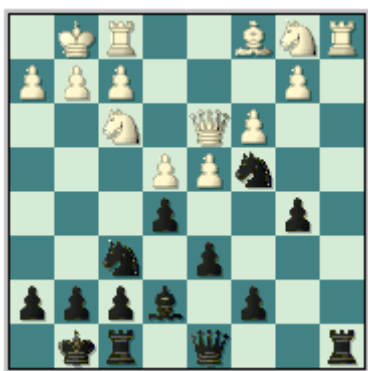
Con Blancas

Tiviakov, S - Leko, P
Cacak, 1996.

1.e4 e5 2.Cf3 Cc6 3.Ab5 a6 4.Aa4 Cf6 5.De2 Ae7 6.c3 b5 7.Ab3 0-0 8.d4 d6 9.Cbd2 [9.dxe5 es otra posibilidad] 9...Ab7 10.0-0 Te8 [Merece atención 10...h6] 11.Cg5 Tf8 12.dxe5 dxe5 13.Td1 Ad6 14.Cf1 Ca5 15.Ac2 Cc4 16.Cg3 g6 17.a4 con clara ventaja blanca.

Barlov, D - Velimirovic, D
Yugoslavia (ch), 1991.

1.e4 e5 2.Cf3 Cc6 3.Ab5 a6 4.Aa4 Cf6 5.De2 Ae7 6.c3 b5 7.Ab3 0-0 8.0-0 d6 9.a4 Ca5 [Otra posibilidad es 9...b4] 10.Ac2 Ae6 11.axb5 axb5 12.d4 Ac4 13.Ad3 Axd3 14.Dxd3 Cc4



15.Txa8 Dxa8 16.b3 d5 17.De2 Ca5 18.Ag5 dxe4 19.Cxe5 Dd5 20.b4 Cc6 21.Cxc6 Dxc6 22.Te1 con clara ventaja blanca.

Mortensen, E – Waly
Moscú (ol), 1994.

1.e4 e5 2.Cf3 Cc6 3.Ab5 a6 4.Aa4 Cf6 5.De2 b5 6.Ab3 d6 7.c3 Ae7 8.0-0 0-0 9.Td1 Ag4 10.h3 Ah5 11.d3 Ca5 12.Ac2 c5 13.Cbd2 Cc6 14.Cf1 Dc7 15.Ce3 Tfe8 16.g4 Ag6 17.Ch4 Db7 18.Chf5 con clara ventaja blanca.

Con Negras:

Gurgenidze, B - Agzamov, G
Rusia (ch), 1985.

1.e4 e5 2.Cf3 Cc6 3.Ab5 a6 4.Aa4 Cf6 5.De2 Ae7 6.Axc6 dxc6 7.Cc3 Cd7 8.d4 exd4
9.Cxd4 0-0 10.Cf5 Af6 11.Ad2 Cc5 12.Cg3 b5 13.f4 b4 14.Cd1 a5 15.e5 Ah4 16.Cf2
Dd5 y las negras tienen ligera ventaja en la posición.

Tiviakov, S - Lin Weiguo
Beijing, 1998.

1.e4 e5 2.Cf3 Cc6 3.Ab5 a6 4.Aa4 Cf6 5.De2 b5 6.Ab3 Ac5 7.d3 d6 8.c3 0-0 9.Ag5
h6 10.Ah4 De7 11.Cbd2 Ab6 [11...Ae6 también se ha jugado] 12.Cf1 Ae6 13.Ac2 d5
14.Ce3 dxe4 15.dxe4 g5?! [Un poco débil. Mucho mejor es 15...Tad8 con igualdad]

Tiviakov, S - Beliavsky, A
Cacak, 1996.

1.e4 e5 2.Cf3 Cc6 3.Ab5 a6 4.Aa4 Cf6 5.De2 Ae7 6.c3 b5 7.Ab3 0-0 8.d4 d6 9.Cbd2
exd4 10.cxd4 [Si las blancas responden con 10.Cxd4 Cxd4 11.cxd4 c5 12.dxc5 dxc5
13.0-0 c4 con ligera ventaja negra de acuerdo con Beliavsky.] 10...Ag4 11.De3



[11.Dd3 Cb4 12.Dc3 c5 13.0-0 Axf3 con una pequeña ventaja posicional para el segundo jugador según Beliavsky.] 11...d5 12.e5 Ce4 13.0-0 [13.Cxe4 dxe4 14.Dxe4 Axf3 15.gxf3 Cxd4 16.Ad5 Cc2+ con clara ventaja negra de acuerdo con Beliavsky.] 13...Af5 14.Ac2 Cxd2 15.Dxd2 Ae4 16.Td1 Dd7 17.De2 [La posición puede continuar con 17.De2 Dg4! 18.h3 Dg6 con ligera ventaja negra.]

Clase #6: Medios juegos típicos que se derivan de esta apertura.

En la clase anterior vimos la manera correcta de jugar las aperturas en las que uno u otro bando obtenían ventaja (generalmente en el caso del primer jugador) o en su defecto igualaban la posición sin muchos problemas (en el caso de las negras). Ahora vamos a estudiar ejemplos típicos del medio juego que pueden derivarse de este sistema de juego.

Una vez terminado el desarrollo de las piezas menores, enrocado el rey en alguno de los flancos y con las piezas mayores (específicamente las torres) ubicadas en las columnas centrales o en las que se piensan abrir, se puede decir que ha concluido la primera fase del juego conocida como la apertura y se da paso al medio juego.

Pero como toda etapa del juego en el ajedrez, el medio juego tiene sus propias características de acuerdo generalmente a la **estructura de peones**. La estructura de peones le da a cada jugador la forma y manera de conducir la partida, de allí la vital importancia que el estudio de este período del juego tiene.

El medio juego está caracterizado por tener un **centro fijo** al provenir la posición de una apertura 1.e4 e5, por lo tanto la forma de juego este dado por este propio centro. La manera de conducirse en el medio juego esta dada por la característica propia de la apertura y por supuesto del centro: las blancas a jugar en el flanco de rey y las negras en el flanco de dama. Pero veamos algunas posiciones típicas del medio juego derivado de este sistema.

Beliavsky, A - Bareev, E Dortmund, 1995.



Y aquí tenemos la primera posición típica. La columna dama está abierta, el centro fijo y el segundo jugador con ventaja de espacio en el flanco de dama. La única particularidad es que la dama blanca está colocada en e2 de manera "natural" a diferencia de los sistemas clásicos. Fíjese bien en este tipo de posiciones pues se repiten varias veces en el Ataque Worrall, posiciones simétricas con la columna de dama abierta. Podemos concluir que la posición esta equilibrada. **12...Cd7 13.Axe7 Dxe7 14.Cbd2 c5 15.Tfd1 Cf6** [También se puede jugar 15...Tfd8] **16.a4 Ac6** [Otra posibilidad es 16...c4 17.h3 Tfd8 18.De3 Cd7 y la posición está equilibrada] **17.Cf1 Cc4 18.b3 Cd6 19.Cg3 bxa4?!** [Una jugada dudosa. Es comprensible que las negras intenten abrir líneas en el flanco de dama, pero lo correcto era mantener la tensión.

Ahora el segundo jugador debilita mucho la casilla d5 y deja el punto fuerte c4 para el que el primer jugador pueda utilizarlo según sus necesidades.] **20.bxa4 Tfe8** [Sin explicación posible, Bareev no juega directamente 20...Tfd8 disputando la columna dama abierta.] **21.Td2 g6 22.Tad1 Cb7 23.h3 Ted8** [Claramente las negras han perdido un tiempo.] **24.Txd8+ Cxd8** [24...Txd8 25.Txd8+ Cxd8 26.Dxa6] **25.De3 Cd7 26.Cd2 Cb7 27.Cc4** [Y aquí es cuando las blancas comienzan a explotar las debilidades y los puntos fuertes en el tablero, todo ello producto de la débil jugada 19...bxa4. Ahora las blancas tienen una ligera pero estable ventaja posicional.] **27...Td8 28.Ab3 Rg7** [Merecía atención 28...Df6 aunque las blancas después de 29.De2 quedan con una ligera ventaja posicional. Por ejemplo 29...h5 30.Td3 h4 31.Cf1] **29.De2 Cb8 30.Txd8 Cxd8 31.Ce3 Ad7 32.Ac4** [Fíjese como las piezas blancas a partir de ahora comienzan a utilizar las casillas blancas c4 y d5 como trampolín para penetrar sobre la posición del segundo jugador y provocar más debilidades en su campo.] **32...Dd6 33.Da2 Ac8 34.Ad5 h5 35.Cc4** [Justo por la jugada 19...bxc4 las negras han tenido que pagar un precio muy alto por su falta. El alfil blanco colocado en la casilla central d5, casilla que le da su peón central, por otra parte el caballo ubicado en el punto fuerte c4 presionando el centro.] **35...Dc7 36.Cf1 Cd7 37.Cfe3 Cf6 38.a5 Ce6 39.Cb6 Cf4 40.Cxc8 Dxc8** [40...C4xd5 41.exd5 Dxc8 42.Db3 con clara ventaja blanca] **41.Axf7 Cxe4 42.Ac4 Db7** [Malo sería 42...Cxc3 43.Db2 con ventaja decisiva. Las negras pierden material inevitablemente.] **43.Dc2 Cd6 44.Af1 Dc6 45.Db3 Cb5 46.h4 e4 47.Dc4 Cd3 48.Axd3 exd3 49.Dxd3 Dc7 50.Cd5 De5?!** [Un tanto débil. Una defensa más obstinada brindaba 50...Dxa5 51.De3 (51.Cf4 Dxc3 52.Dxg6+ Rf8 53.Df5+ Re8 54.Dxh5+ (54.Cxh5 Da1+ 55.Rh2 Dd4 56.g4 con clara ventaja blanca)) 51...Dd8 52.Dxc5 Dxh4 53.c4 Cd4 54.Dc7+ Rf8 (Si 54...Rh6 falla porque las blancas ganan después de una secuencia de jugadas casi forzadas 55.Ce7 Rg5 56.De5+ Rh6 57.Cg8+ Rh7 58.Cf6+ Rh6 59.De3+ g5 (59...Rg7 60.De7+ Rh6 61.Cg8 mate) 60.g3 Dh3 61.Dxd4 ganando) 55.Dc8+ Rg7 56.Dxa6 con clara ventaja blanca] **51.g3 Cd6 52.Ce3 c4 53.Dd2 Rf7 54.Cg2 Re7 55.Cf4 De4 56.Cd5+ Rf7 57.Dg5 De1+ 58.Rg2 De6 59.Df4+ Rg7 60.Dd4+ Rg8 61.Cc7 1-0.**

Tiviakov, S - Short, N
Wijk aan Zee, 1995.



Otra de las posiciones típicas del Ataque Worrall. Las blancas han optado por jugar con c3 y d3 reservándose la posibilidad de jugar d4 en el momento oportuno. Por su parte, el segundo jugador tiene ventaja en espacio en el flanco de dama y puede preparar d6-d5 liberando la su posición. Veamos el tratamiento que le da Short a esta posición típica, nada menos que frente a Tiviakov.

13...Cd7!? [Interesante plan el de Short. No desea preparar el golpe típico de d5, sino que intenta jugar sobre el flanco de rey dándole a su alfil de casillas negras una importante diagonal para que pueda ser cambiado por su homologo en g5 o pueda

incorporarse a la presión sobre el flanco de rey. También se une a esto la ubicación de la dama blanca en la tercera fila. Con la textual las negras acaban de igualar la posición.] **14.Dg3 Rh8 15.Ae3 Ah4** [Ahora Nigel Short realiza una secuencias de jugadas que le da una posición preferible. Ésta fue una de las ideas primarias de Cd7, tener esta jugada frente a Dg3 para entonces provocar la siguiente jugada blanca.] **16.Dg4** [A lo cual responder] **16...g6!** [Muy buena jugada. Ahora la dama se queda expuesta y las negras ganan un tiempo cuando jueguen...f5] **17.f4 f5** [En tres jugadas negras esta es la segunda vez que amenazan a la dama blanca y en todas con jugadas útiles de ganancia de espacio.] **18.exf5 gxf5 19.Df3 Tg8** [Y este es el momento en que la posición negra ya es preferible. El segundo jugador tiene una peligrosa iniciativa en la posición unido a la debilidad del enroque blanco y el dominio de la columna "g".] **20.Cd2** [No mejoraba el panorama para las blancas 20.fxe5 Tg3 21.De2 dxe5 y las negras mantienen la iniciativa.] **20...Tg3 21.De2 De7 22.Af2 Tg7 23.Rh1 Tag8 24.Tg1 Axf2 25.Dxf2 Cf6** [Las negras tienen amenazas concretas en la posición. En primer lugar Ch5 o Cg4 con un peligroso ataque.] **26.fxe5 Ch5!** [Excelente concepción, tiempo contra material.] **27.exd6 De5 28.Cf1 Cf4 29.Te1** [29.Ce3 Tg3 30.Tae1 (30.Cg4 fxc4 31.Dxc3 gxc3 y el ataque negro les da ventaja decisiva) 30...Cxb3 31.Dxf5 (31.gxc3 Txc3+ con ventaja decisiva negra) 31...Cf2+ 32.Dxf2 (32.Rh2 Th3 mate) 32...Dh5 mate] **29...Cxb3 30.Dh4** [No se puede jugar 30.Txe5 Cxf2+ 31.Rh2 Cg4+ ganando fácilmente. Tampoco vale 30.gxc3 Txc3+ con ventaja decisiva para el segundo jugador.] **30...Dxd6 31.Dxb3 Tg6 32.Ad1 Th6 33.Ah5 Tg5 34.g4** [34.Te8+ Rg7] **34...Dc6+ 35.Dg2** [De nada sirve 35.Rh2 fxc4 36.Txc4 Txc4 con ventaja decisiva] **35...fxg4 36.Dxc6 Tgxc5+ 37.Rg2 Cxc6 38.Te8+ Rg7 39.Rg3 Ce5 40.Ce3 Rf7 41.Td8 Th3+ 42.Rf4 Tf6+ 43.Cf5** [43.Rxe5 Txe3+ y las blancas pierden la torre de d8.] **43...Txd3 44.Txd3 Cxd3+ 45.Rg5 Tg6+ 46.Rh5 Cxb2 47.Tb1 Cd3 48.a4 g3 49.axb5 axb5 0-1.**

Wallace, J - Lukacs, P
Budapest, 1995.



Una posición bastante peculiar. Las negras han sacrificado un peón en b4 y por el momento tienen un peón de menos. Por otra parte, han jugado a base de d5 en la apertura obligando al primer jugador a jugar con d3. Se trata de una posición bastante equilibrada. **18.C3h4 Aa8?!** [Bastante flojo. Mucho mejor es 18...Axb4 19.Df3 Ac8 con igualdad] **19.Df3 g5** [Prácticamente forzado era 19...Txb4 y es bien difícil entonces determinar alguna ventaja para el primer jugador.] **20.Cxb6+ Axb6 21.Cf5 Rh7** [Las negras comienzan a defenderse bastante mal. Después de 21...Ag7 no se ve como las blancas puedan sacar algo de su sacrificio.] **22.Cxb6 Rxb6 23.h4 Rg7 24.hxc5 Ch7 25.Ad2** ["Al comienzo no creía en mi posición pero después de encontrarme en mis rumbos me di cuenta que aunque no tenía inmediatas amenazas, tenía una excelente compensación a largo plazo por la pieza sacrificada" - Wallace] **25...Cc5** [Mucho mejor que 25...Cxc5 26.Dg4 26...f6 27.g3 seguido de 28.f4.] **26.bxc5 Txb3 27.Ta3 Txa3**

28.bxa3 28...Ab7 29.Dh5 Te6?! [Nuevamente la jugada mas floja. La torre está mal colocada en esta casilla y no era ni necesario moverla de lugar. Mucho mejor era 29...Ac8 con posición poco clara] **30.g3 De7 31.Ae3 d4?** [Error definitivo para el segundo jugador. No se podía cerrar el centro. Mucho mejor es dejar la situación de tensión o en su defecto abrir una columna para tratar de activar la torre por la misma.] **32.Ad2 Dxc5 33.f4** [Ahora con el centro cerrado las blancas tienen las manos libres para atacar sin temor a un contraataque por el mismo.] **33...exf4 34.gxf4 Dd6 35.Rf2 Te8 36.f5 Th8 37.Th1 c5 38.Th4 Ac8 39.Af4** [Y las negras no tienen respuesta frente a 40.Ae5+.] **1-0.**

Clase #7: Finales Típicos en el Ataque Worrall.

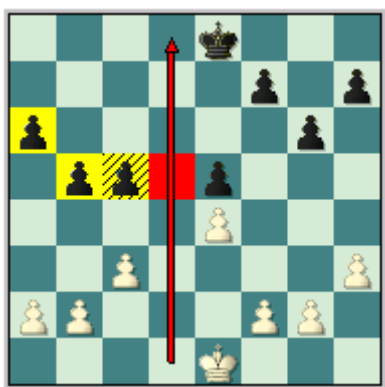
Supongamos que ambos ajedrecistas tienen una fuerza similar. Podremos imaginar que la partida transcurre de la siguiente manera: la apertura transcurre sin muchos aprietos y como la fuerza de juego es bastante pareja no puede batirse ninguno de los reyes en el medio juego. De allí que ambos jugadores hayan maniobrado durante toda la partida para tratar de obtener un final favorable o al menos una ligera pero estable ventaja posicional.

Resumiendo: esto es el Ajedrez. Hay que verlo de una manera evolutiva hacia el final, no como un juego donde su desenlace está en el medio juego. Lo que sucede es que la mayoría de las partidas tienen su desenlace en el medio juego porque la fuerza de juego de ambos contendientes por lo general no es la misma, o alguno de ellos comete un grave error que lo lleva a la derrota rápidamente. Pero entre jugadores de cierto nivel el desenlace de la partida está en los finales: de allí la importancia de conocerlos y jugarlos bien.

En esta clase, como bien lo dice su nombre, estudiaremos los finales más típicos en el Ataque Worrall. En realidad no existe nada en particular que pueda diferenciar a los finales que se obtienen en este sistema, a excepción de la estructura de peones. Esa es la característica que tiene este trabajo. Usted verá finales con la correlación de piezas más comunes en el ajedrez, y la estructura de peones típica del Ataque Worrall.

Pueden darse los finales de peones, de torres o de piezas menores. Vamos a toparnos con finales en los que ambos bandos van a tener debilidades en cualquier sector del tablero, pero también ambos jugadores tendrán (por lo general) mayorías de peones en algunos de los flancos. Por tanto el juego en esta fase se torna muy claro y fácil de comprender pues los planes estratégicos son bien simples de ver.

Pero veamos entonces la siguiente configuración de peones para poder estudiarla primero, de manera que podamos familiarizarnos con la misma y poder conocerla antes de pasar a los ejemplos demostrativos.



De esta estructura de peones podemos decir que como característica fundamental no existen mayorías de peones en ningún flanco. Entonces, llamamos a este tipo de posiciones "simétricas". Fíjese en la columna de dama abierta y el hecho de que las negras tienen ventaja de espacio en el flanco de dama. Asimismo, las blancas pueden llegar a dominar la importante casilla d5. Dicha casilla puede servir para ubicar cualquier pieza y penetrar en la posición negra.

Este tipo de configuración se puede obtener en dos variantes fundamentales. En primer lugar, cuando el negro juega rápidamente con d5 y cambia en e4 con dxe4 obteniendo el centro fijo y la estructura que acabamos de ver. En segundo lugar, cuando el blanco juega con c3 y d4 para luego cambiar en e5 (dxe5) obteniéndose la misma posición del diagrama anterior. Esta es la configuración básica de peones en el Ataque Worrall y con casi todas las variantes se obtiene.

Como han visto no hemos visto una estructura de peones donde existan grandes debilidades o donde uno de los bandos tenga la misma arruinada y con muchas debilidades. Sólo hemos estudiado la más "típica", es decir, la que con más frecuencia se puede ver en este sistema.

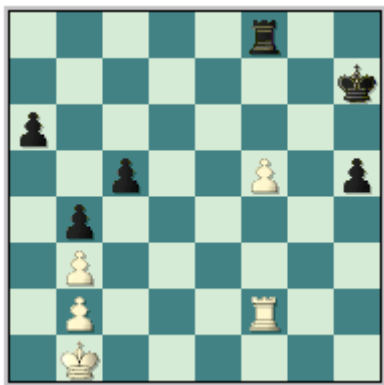
Veamos entonces algunos ejemplos ilustrativos donde el desenlace está en los finales. Estudie con mucho detenimiento estas partidas y fíjese cuando el maestro cambia las piezas, en que momento decide pasar al final y como conduce el mismo.

Tiviakov, S - Yemelin, V
Rusia, 1995.

1.e4 e5 2.Cf3 Cc6 3.Ab5 a6 4.Aa4 Cf6 5.De2 Ae7 6.c3 d6 7.d4 [También se ha intentado 7.0-0] **7...b5 8.Ac2 exd4 9.Cxd4!** [Una buena jugada y novedosa también. Aquí, aparte de la textual, es conocido 9.cxd4 Ag4 10.Ae3 (Interesante también es 10.De3 con posición incierta) 10...d5 11.e5 Ab4+ (11...Ce4) 12.Cbd2 (Malo es 12.Rf1 Ce4 13.a3 Aa5 14.Ad3 f5 15.Dc2 Dd7 16.h3 Ah5 17.Cbd2 0-0 con clara ventaja negra; Sin embargo es posible 12.Cc3 Ce4) 12...Ce4 13.Dd3 Axf3 14.gxf3 Cxd2 15.Axd2 obteniendo una posición complicada, con idea de si 15...Dh4 entonces responder 16.0-0-0] **9...Ab7** [A 9...Ad7 10.0-0 con ligera ventaja blanca] **10.Cf5** [Sin duda la mejor opción. Otra posibilidad menos activa es 10.0-0] **10...0-0** [Claro que no 10...g6 11.Ch6 y las blancas tienen una posición claramente ventajosa] **11.Ag5 Te8 12.Cd2 Af8** [No parece buena la jugada liberadora 12...d5 por la simple respuesta 13.0-0-0 con una posición ventajosa. Ahora sería malo 13...dxe4 14.Cxe4 Cxe4 15.Cxe7+ ganando (claro que no 15.Txd8 porque las negras obtienen un excelente juego después de 15...Axc5+ 16.Rb1 Cxd8); Aunque interesante es 12...Cd5 13.Cxe7+ (13.exd5? 13...Axc5 ganando) 13...Cdx7 con una ligera ventaja posicional para las blancas] **13.0-0-0!** [Buena jugada. Ahora las blancas tienen la clara intención de jugar por el flanco de rey con 14.Df3, 14.g4 con una peligrosa iniciativa] **13...h6** [Si 13...b4 14.Df3 (Dudoso es 14.c4 porque debilita sin necesidad la casilla d4. Ahora después de 14...g6 con idea de Cd4; 14.De3 es una jugada que merece atención) 14...Ce5 (A 14...bxc3 15.Dxc3 con clara ventaja) 15.Dg3 con clara ventaja blanca] **14.Ae3** [Un error hubiese sido 14.h4? por 14...b4 con idea de si 15.c4 hxg5 16.hxg5 g6; También débil es 14.Ah4 g6 con idea de Ag7] **14...Ce7** [Ahora no funciona 14...b4 porque las blancas responden 15.c4 con clara ventaja ya que su alfil de casillas negras defiende d4. Las blancas tienen ventaja de espacio y no tiene porque cambiar piezas, ya que eso sólo alivia la posición del segundo jugador que está restringido en movimiento.] **15.Cg3 Dc8** [Las negras comienzan a jugar de manera imprecisa. Mucho mejor era 15...c5 con una pequeña ventaja posicional blanca, pero las negras están bien. Ahora tienen idea de jugar c4.] **16.f4 Cg6** [Las negras siguen tratando con bastante superficialidad la posición. Sigue siendo mejor 16...c5 con la clara idea de c4.] **17.h4 Cg4** [No es de preocupar 17...Dg4 por 18.Df2 con idea de si 18...Cxb4 entonces 19.Tdg1 con idea de Ad1 (También gana 19.Cf3 Cxf3 (A 19...Cg6 20.f5 Ce5 21.Th4 ganando) 20.gxf3 Dc8 21.Cf5 con un ataque decisivo blanco) 19...Cg6 20.f5 con ventaja decisiva blanca]



18.h5 Cxe3 [Si 18...Ce7 entonces las blancas juegan 19.Ag1 con la intención de seguir 20.Th4 Cf6 21.e5 con un peligroso ataque en el flanco de rey] **19.Dxe3 Ce7 20.Dd3!** [Buena jugada, manteniendo la posición de los peones centrales blancos. También se puede jugar 20.e5 dxe5 21.fxe5 con clara ventaja blanca amenazando Dd3] **20...Td8** [Merece atención 20...f6 21.Ab3+ (21.e5 f5 22.exd6 cxd6 con clara ventaja blanca) 21...Rh8 22.Af7 con clara ventaja blanca] **21.e5 g6 22.hxg6 fxg6** [Única. Por ejemplo en caso de 22...Cxg6 23.e6 ganando, con idea de si 23...Dxe6 24.f5] **23.De2** [También se puede jugar 23.exd6 Txd6 con clara ventaja blanca] **23...De6** [Nuevamente jugada forzada. Si 23...dxe5 24.Dxe5 con un fortísimo ataque, amenazando al mismo tiempo 25.f5 y 25.Cge4 (24.fxe5 con clara ventaja blanca)] **24.Cge4 Ag7** [24...dxe5 25.Cc5 Db6 26.Cxb7 Dxb7 27.Dxe5 con ventaja decisiva blanca amenazando un ataque devastador] **25.g4 Tf8** [A 25...dxe5 las blancas respondían con 26.f5 (Muy interesante, aunque también debe ganar 26.Cc5 Db6 27.Cxb7 Dxb7 28.Ae4 (28.f5 con ataque) 28...c6 29.fxe5 con ataque (29.f5 con ataque)) 26...Db6 con clara ventaja blanca (Si 26...gxf5 27.Cc5 Db6 28.Cxb7 Dxb7 29.gxf5 con ataque ganador)] **26.Thf1 Tad8** [Si 26...dxe5 entonces 27.Cc5 Dc6 (27...Db6 28.Cd7; 27...Dd5 28.Ab3 en ambos casos con ventaja decisiva blanca) 28.Ab3+ Rh8 29.Ce6. Ahora las blancas tienen ventaja decisiva y un peligroso ataque] **27.exd6 cxd6 28.Tde1 b4** [28...d5 29.Cc5 con ventaja decisiva blanca] **29.Ab3 Ad5** [29...d5 30.Cc5 con ventaja decisiva blanca] **30.c4 Axe4 31.Cxe4 Rh8 32.c5 Dc8** [32...d5 33.Cd6 Dxe2 34.Txe2 la presencia del peón pasado de c5 y la dominante situación de las piezas blancas en el tablero les da ventaja decisiva en la posición.] **33.Rb1 dxc5** [33...d5 34.Cd6 Dxc5 35.Cb7 con ventaja decisiva blanca] **34.Cg5** Obteniendo una posición completamente ganadora. El caballo se incorpora a la explotación de los cuadros blancos débiles del segundo jugador] **34...Cc6 35.Cf7+ Rh7** [35...Txf7 36.Axf7] **36.f5** [También gana 36.Cxd8] **36...gxf5 37.Cxd8** [Jugado en apuros de tiempo. Mucho mejor es 37.Ae6, suficiente para obtener una posición ganadora 37...Dc7 (37...Cd4 38.Axc8 Cxe2 39.Axf5+ Rg8 40.Cxd8; 37...Tde8 38.Axc8 Txe2 39.Axf5+ Rg8 40.Txe2 en ambos casos con ventaja decisiva blanca) 38.Axf5+ Rg8 39.Cxd8 con ventaja decisiva blanca (39.Ae6 con ventaja decisiva blanca)] **37...Dxd8 38.gxf5** [Mucho más exacto es 38.Ac2 con ventaja decisiva blanca] **38...Df6 39.Tf2 Cd4 40.De7 Cxb3 41.Dxf6?** [Un grave error que cuesta el punto en la partida. Simplemente ganadora era 41.axb3] **41...Axf6 42.axb3 Ah4** [Y ahora es el conductor de las piezas negras quien tiene ventaja decisiva en la posición] **43.Tef1 Axf2 44.Txf2 h5!**

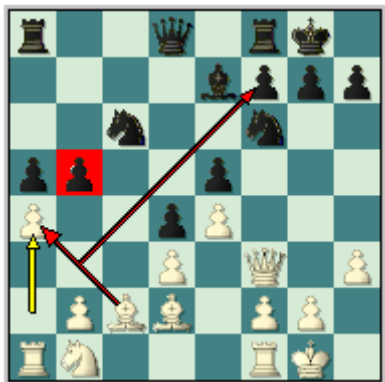


[Buena jugada, aunque también se llega a la misma posición tras 44...Rg7 45.Tg2+ (45.Rc2 h5 y se llega a la textual 44...h5) 45...Rh7 (Se hubiese complicado bastante la victoria con 45...Rf7 46.Th2 Th8 47.Th5 y las negras solo tienen una pequeña ventaja posicional) 46.Tf2 h5 llegándose a la misma posición que con 44...h5, con ventaja decisiva negra] **45.Rc2 Rg7 46.Rd3** [46.Tg2+ Rf6 con ventaja decisiva (46...Rf7 con idea de h4-h3 y Th8)] **46...h4 47.Rc4** [Si 47.Re4 h3 con idea de Th8 y Rf6; Y si 47.Tg2+ Rf7 con idea de h3 seguido de Th8 y Rf6] **47...Rf6 48.Rxc5 Rg5!** [Muy buena jugada. Fijese que a pesar de que las negras tienen una posición técnicamente ganadora, las negras deben tener mucho cuidado para materializar esta ventaja. En otras palabras deben de saber hacia qué "final teórico" tienen que llegar. Malo en esta posición es 48...a5 49.Rb5 y ahora se puede ver que la actividad del rey blanco es bastante peligrosa y les da al segundo jugador serios dolores de cabeza. Por ejemplo 49...h3 50.Rxa5 Th8 51.Tf1 (Malo sería 51.Th2 Th4 52.Rb5 Rxf5 53.Rc5 Rf4 ganando, con idea de si 54.Rxb4 Rg3+) 51...h2 52.Th1 Th4 53.Rb5 Rxf5 54.Rc5 Re4 55.Rxb4 Rf3+ 56.Ra5 Rg2 57.Tc1 Th5+ (57...h1D 58.Txh1 Txh1 59.b4 Ta1+ 60.Rb6 Rf3 61.b5 Tc1 62.Ra7 Re4 63.b6 Rd5 64.b7 Rc6 65.b8C+ (Claro que nunca 65.b8=D por 65...Ta1 mate)) 58.Rb6 (58.Ra6 Th6+ 59.Ra5 (Un grave error sería 59.Ra7 Tf6 60.b4 Tf1 61.Tc2+ Tf2 62.Tc1 Txb2 63.Ra6 Txb4 64.Tc2+ Rg3 65.Tc3+ Rg4 66.Tc1 Tb2 ganando) 59...h1D 60.Txh1 Txh1 61.b4 Ta1+ 62.Rb6 Rf3 con el mismo final de 57...h1D) 58...h1D 59.Txh1 Txh1 60.b4 Rf3 61.b5 Tc1 62.Ra7 Re4 63.b6 Rd5 64.b7 Rc6 65.b8C+ Rd5 66.Ca6 Tb1 67.b4. Igualmente malo es 48...h3 49.Rxb4 Th8 50.Tf1 h2 (Si 50...Rg5 las negras pierden después de 51.f6 h2 52.f7) 51.Th1 Rxf5 52.Ra5 y el final se equilibra. Ahora las blancas tienen idea de jugar b4-b5] **49.Tg2+** [49.Rxb4 Txf5] **49...Rf4 50.Tg6 Txf5+ 51.Rxb4 a5+ 52.Ra4 h3 53.Th6** [53.b4 axb4 54.Rxb4 h2 55.Th6 Rg3 56.Ra4 (56.Txh2 Rxh2) 56...Tf4+ 57.b4 Th4] **53...Rg3 54.Tg6+** [54.b4 axb4 55.Rxb4 h2] **54...Rh4 55.Th6+ Rg3 56.Tg6+ Rh4 57.Tg1 h2 58.Tc1 Rg3 59.b4 axb4 60.Rxb4 Rg2 61.b3** [61.Ra4 Tf1 62.Tc2+ Tf2] **61...Tf1 62.Tc2+ Tf2 63.Tc1 Tf1 64.Tc2+ Rg3 65.Txh2 Rxh2 66.Rc5 Tc1+ 67.Rd5 Tb1 68.Rc4 Rg3 69.b4 Rf4 0-1.**

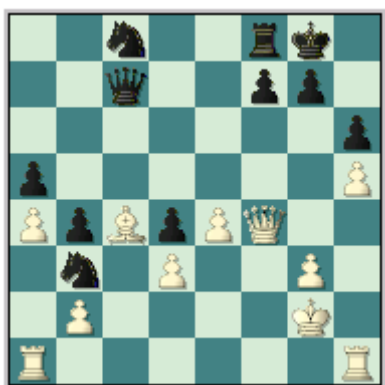
Smirin, I - Nikolic, P
Tilburg, 1992.

1.e4 e5 2.Cf3 Cc6 3.Ab5 a6 4.Aa4 Cf6 5.0-0 Ae7 6.De2 b5 7.Ab3 0-0 8.c3 d5 9.d3 d4 10.Ag5 Ag4 [Otra posibilidad es 10...Dd6 11.Cbd2 Ae6 con una posición bastante equilibrada] **11.h3 Axf3 12.Dxf3 Ca5 13.Ac2 c5** [Las negras también tenían la opción de jugar 13...dxc3 con idea de si 14.bxc3 entonces 14...b4 15.cxb4 Cc6 y la posición es complicada según Ftacnik.] **14.cxd4?!** [Un tanto flojo. A las blancas no les ha ido muy bien en la apertura y las negras tienen ventaja de espacio. Nikolic está amenazando Cd7 en su próxima jugada, cambiando los alfiles de casillas negras y privando a las blancas de la pareja de alfiles. Y esta es la única explicación posible para la jugada textual del primer jugador: quiere resolver la situación de tensión en el centro para entonces retroceder con su alfil. Pero realmente mucho mejor era 14.a3 y

a 14...Cd7 entonces 15.Ac1 Ag5 16.Cd2 con opciones parejos para ambos bandos] **14...cxd4?!** [La manera más floja de responder en la posición. Las negras dejan escapar la posibilidad de obtener una ligera pero estable ventaja posicional después de 14...Dxd4 15.Cc3 Cc6 16.a3 Dd7 y ahora se ve que las blancas tienen problemas con la defensa de la casilla d4, por la ausencia del caballo de f3 que de manera "natural" defiende esta casilla.] **15.Ad2 Cc6 16.a3 a5 17.a4!**



[Excelente respuesta. Las blancas quieren definir cuanto antes el avance de los peones negros en el flanco de dama, para limitar cualquier actividad que pueda tener el conductor de las piezas negras en ese sector. Recuerde que en la Ruy López las blancas por lo general (casi siempre) desarrollan su actividad en el flanco de rey mientras que las negras lo hacen en el flanco de dama.] **17...b4** [Si 17...Cb4 18.Ab3; tampoco se ve muy alentador 17...bxa4 18.Axa4 (Mucho más fuerte que 18.Txa4 Db6 19.Tc4 Tfc8 con igualdad) 18...Cb4 19.Ca3 Tc8 20.Cc4 con una ligera ventaja posicional blanca.] **18.Ab3 Tc8 19.g3 Cd7 20.h4 Cc5 21.Ac4 Cb8 22.Ae1** [La idea de colocara el alfil en esta casilla es en primer lugar para desarrollar al caballo de dama y en segundo lugar para evitar que las negras puedan movilizar sus peones en el flanco de dama, dejando también la casilla c1 para su torre] **22...Tc6 23.Rg2 Tg6 24.h5** [Otra posibilidad es 24.Th1 con idea de si 24...Axh4 25.Dh5 Th6 26.Dxe5 con clara ventaja blanca, de acuerdo con Ftacnik.] **24...Th6 25.Cd2 Cbd7 26.Th1 Cb6 27.Ab5 Ag5 28.Dg4 Te6 29.f4 Ah6 30.Df5 Cc8 31.fxe5 Axd2 32.Axd2 Cb3 33.Ag5** [La manera más activa de jugar en la posición. Si por ejemplo el primer jugador hace 33.Tad1 Cxd2 34.Txd2 Ce7 35.Dg5 Cd5! (aprovechando el hecho de que la dama esta sin defensa) 36.Dxd8 Ce3+ 37.Rg1 Txd8 y la posición es bastante complicada] **33...Dc7 34.Ac4 Txe5 35.Dg4 Txe5** [Realmente forzado. Por ejemplo si las negras capturan la torre de a1 con 35...Cxa1 pierden en pocas después de 36.Af6 g6 37.hxg6 y es devastador para el segundo jugador] **36.Dxg5 h6 37.Df4**



37...Dxf4 38.gxf4 Cxa1 39.Txa1 Cb6 40.Ab3 Tc8 41.Rf3 Rf8 42.e5 Cd7 43.Ac4 Cc5 44.f5 f6 45.exf6 gxf6 46.Tg1 Re7 47.b3 Rd6 48.Rf4 Cd7 49.Tg6 Tf8 50.Txh6 Ce5

51.Ab5 Rd5 52.Tg6 Tc8 [Si 52...Cxc6+ entonces 53.fxc6 ganando] **53.Txf6 Tc3**
54.Ta6 Cxd3+ 55.Axd3 Txd3 56.Txa5+ Rd6 57.Re4 Txb3 58.Rxd4 Th3 59.Ta6+ Rc7
60.h6 b3 61.a5 Th4+ 62.Re5 Tb4 63.h7 Tb5+ 64.Re6 [Las negras abandonan en
vistas de 64.Re6 b2 65.h8=D b1=D 66.Tc6+ Rxc6 67.Dc8 mate] **1-0.**

Veamos una última partida que no por estar sin comentarios deja de ser instructiva e interesante. Les recomendamos que realicen este ejercicio en sus casas, si quieren profundizar en el estudio de esta clase. Deben estudiar partidas del Ataque Worrall donde su desenlace final (donde se gana o se pierde la partida) está precisamente en la fase final de la partida. Realmente nuestra comprensión sobre esta fase del juego se hará mucho mayor.

De Greif, B - Ivkov, B
Mar del Plata, 1955.

1.e4 e5 2.Cf3 Cc6 3.Ab5 a6 4.Aa4 Cf6 5.De2 Ae7 6.c3 b5 7.Ac2 0-0 8.0-0 d5 9.d4 Ag4
10.Cbd2 exd4 11.e5 Cd7 12.h3 dxc3 13.Dd3 g6 14.Dxc3 Cc5 15.b4 d4 16.Db2 Ca4
17.Axa4 Axf3 18.Cxf3 bxa4 19.Ah6 Te8 20.b5 axb5 21.Dxb5 Cb4 22.a3 Cd5 23.Dc6
Cc3 24.Ad2 Dd5



25.Dxd5 Cxd5 26.Cxd4 Af8 27.Cc6 Ta6 28.Tfc1 Tb6 29.Tc4 Te6 30.Cb4 Txe5 31.Cxd5
Txd5 32.Ae3 Tb3 33.Txa4 Tdd3 34.Tc4 Txa3 35.Txa3 Axa3 36.Af4 Ad6 37.Axd6 cxd6
38.Rf1 Rg7 39.Re2 Td5 40.f4 Rf6 41.g4 h5 42.Tc8 Tc5 43.Td8 Re7 44.Th8 Tc3
45.gxh5 Txh3 46.h6 d5 47.Rf2 d4 48.Rg2 Th5 49.Ta8 Txh6 50.Ta4 d3 51.Te4+ Rf6
52.Td4 Rf5 53.Rg3 Th1 54.Txd3 Tg1+ 55.Rf2 Tg4 56.Td5+ Rxf4 0-1.

Con esta partida terminamos esta clase en espera que hayan aprendido sobre los finales típicos que se da en el Ataque Worrall.

Clase #8: Análisis de partidas demostrativas.

Uno de los ejercicios más completos que hay en el ajedrez para estudiar o entrenar es el análisis de partidas comentadas y mucho más si son de un tema en específico. Se puede estudiar las tres etapas del juego en un solo ejercicio y pueden verse de manera conjugada, es decir, como un todo.

En esta clase veremos partidas que son consideradas clásicas de este sistema y que si se aspira a jugar el mismo es imprescindible conocerlas y estudiarlas. De una manera particular analizaremos en esta clase el tratamiento que le da Sergei Tiviakov al sistema. Veremos tres partidas, para concluir con otra del mismo jugador en la próxima clase. Es un jugador de clase mundial y el más fiel exponente del sistema en el mundo.

Vamos a estudiar sus partidas con los comentarios de los protagonistas. En algunas ocasiones hemos hecho algunas acotaciones necesarias.

Tiviakov, S - Almasi, Z Groningen, 1998.

[Esta es la primera ronda del torneo y era de mucha importancia para mi resultado final en el torneo, permitiéndome tomar la punta del mismo hasta el final.] **1.e4 e5 2.Cf3 Cc6 3.Ab5 a6 4.Aa4 Cf6 5.0-0** [Esta jugada se convirtió en una completa sorpresa para mi oponente, quien solo se había preparado contra 5.De2. Dos rondas más tarde jugué 5.De2 frente a Piket, en donde también obtuve la ventaja. La jugada 6.De2 es importante pues se puede llegar, por transposición de jugadas, ya que después de 5.De2 Ae7 se cae en la posición actual con 6.0-0.] **5...Ae7 6.De2 b5 7.Ab3 0-0 8.c3 d6** [Claramente 8...d5 es la respuesta más fuerte en la posición.] **9.Td1 Ca5 10.Ac2 c5 11.d4 Dc7 12.d5** [La posición a la que se ha llegado ha sido jugada por el autor varias veces y es muy compleja.] **12...c4?** [Después de esto las negras entran en serios problemas. 12...Ag4; 12...Cc4; 12...Ce8 y 12...Ad7 han sido también jugados aquí. Yo hubiese preferido 12...Ad7, después de la cual solo la ventaja blanca es marginal.] **13.b4 cxb3** [Después de 13...Cb7 14.a4 hay clara ventaja blanca. Ahora el primer jugador cierra el flanco de dama, liberando sus manos para jugar en el lado opuesto del tablero.] **14.axb3 Ag4** [14...Cb7 y 14...Ad7 han sido empleadas con anterioridad, aunque las blancas tienen una ligera ventaja en ambos casos.] **15.h3 Ah5** [15...Axf3 16.Dxf3 con clara ventaja blanca y por tanto no puede ser recomendado.] **16.Ab2**



[Después de mi primera partida con esta línea estaba satisfecho con esta jugada. Ahora pienso que 16.Ad2, seguido de 17.Ae1 y 18.Cbd2, pueden ser aun más fuertes, ya que el alfil en e1 está mejor colocado que en b2. El alfil en e1 detendrá para siempre un posible contrajuego de las negras con el avance b5-b4, mientras que puede ser útil en la defensa del rey blanco y defiende al mismo tiempo las casillas f2 y g3. Para un buen ejemplo por favor vea la siguiente partida: 16.Ad2 Cd7 17.Ae1 Ag6 18.Cbd2 Cb7 19.g4 Tfc8 20.Ta2 (Clara ventaja blanca, convirtiendo la misma fácilmente en un punto.) 20...Cbc5 21.Cf1 a5 22.Tda1 Db6 23.b4 Cb7 24.Ad3 Cf6 25.Cg3 (Ventaja decisiva blanca por la debilidad en b5) 25...h5 26.Ch4 hxg4 27.Cxg6 fxg6 28.hxg4 Ch7 29.Axb5 Cg5 30.Rg2 Tf8 31.Ac6 Dc7 32.Axb7 Dxb7 33.Txa5 Txa5 34.bxa5 Dd7 35.a6 Rh7 36.Ad2 Cf3 37.Dxf3 Txf3 38.Rxf3 Dc8 39.a7 Da8 40.Ae3 Ad8 41.Ta6 Ag5 42.Axg5 Dc8 43.Tc6 De8 44.Ae3 g5 45.Rg2 g6 46.Ce2 Rh6 47.Cg1 Df8 48.Cf3 1-0 Katalymov,Boris N-Varavin,Viktor/Alma-Ata (Kazakhstan) 1995] **16...Tfb8** [Una nueva jugada. 16...Cd7 es respondido por 17.g4 Ag6 18.Tc1, seguido de Cbd2-f1-e3 con gran ventaja blanca; 16...Tfc8 fue jugado en la partida Tiviakov - Khalifman, Belgrado (Yugoslavia) 1993. Después de 17.Tc1! (las blancas tienen clara ventaja, preparándose para llevar el caballo desde b1 hasta g3). 17...Db6 (después de 17...Cd7 18.g4!?) (18.Cbd2 con idea de jugar contra 18...Ag5 19.g4 también es posible) 18...Ag6 19.Cbd2 y las blancas también están mejor) 18.Cbd2 Cd7 (después de 18...b4 19.cxb4 Dxb4 20.Ta4 Db6 (ó 20...Db5 21.Ad3 Txc1+ 22.Axc1 y el peón de a6 es muy débil) 21.b4 Cb7 22.Ad3 y las blancas mantienen la ventaja también, ya que el peón de a6 es muy vulnerable) 19.Cf1 b4!?) (Si 19...Ag5 20.Tcb1 con clara ventaja blanca) 20.cxb4 Dxb4 21.Dd2 Dxd2 22.C1xd2 (con clara ventaja blanca) 22...Cb7 y las blancas pueden ampliar su ventaja después de 23.b4 amenazando 24.Aa4) 23...Cb6 24.Ad3 y si 24...Txc1+ 25.Axc1 a5 entonces 26.Ab5; Interesante también es 16...Ag6 con idea de crear un contrajuego en el flanco de rey después de Ch5 y f5, se ve muy atractivo. Y lo pasé por alto en los comentarios de la partida con Khalifman, publicada en Chess Informant #59. La idea de la jugada cae en el deseo de prevenir el inmediato desarrollo del caballo de b1) 17.Cbd2? (pierde el peón después de 17...Cd5. Y si en cambio las blancas juegan 17.Ch4 entonces la negras juegan 17...Ah5 (17...Ch5 es peor. Después de 18.Cxg6 fxg6 19.g3 seguido de Rg2 y Tf1, y las blancas tiene una gran ventaja posicional) 18.g4 (18.Cf3 Ag6) 18...Ag6 con una posición bastante poco clara. Ahora las negras amenazan jugar 19...Axe4 20.Axe4 Cxe4 (y el caballo de h4 esta sin defensa).] **17.Tc1** [Las blancas tienen que hacer esta jugada, preparándose para hacer Cb1-d2-f1-g3, mientras que la inmediata 17.Cbd2 se topa con 17...b4.] **17...Axf3** [Cambiando el alfil las negras tratan de hacer su alfil de casillas negras activo. Después de 17...Cd7 18.g4 (18.Cbd2!?) y si 18...Ag5 entonces 19.g4 con clara ventaja) 18...Ag6 19.Cbd2 y las blancas están claramente mejor] **18.Dxf3 Cd7 19.Dg4** [La mejor respuesta. Las blancas deben evitar la activación del alfil negro. Después de 19.Cd2 Ag5 20.De2 (con ligera ventaja posicional) y si 19.Ca3 Ag5 20.Tcb1 Cb6 y las negras pueden defender exitosamente su posición, aunque las blancas tienen una ligera ventaja posicional.] **19...h6?** [Probablemente el error decisivo, después del cual las negras no tienen ningún contrajuego. Mejor era 19...Dd8 moviendo la dama de la columna "c" y preparando Ae7-g5, ó bien 19...Cf6 20.De2 Cd7 seguido de 21...Ag5, donde ambos están bien, aunque en comparación con la variante 19.Cd2 Ag5 20.De2 aquí las blancas tienen un tiempo de más.] **20.h4!**



[Muy buena jugada, dejando al primer jugador con clara ventaja. Ahora el alfil está encerrado en e7 y las blancas pueden comenzar con la realización del siguiente plan: Cbd2, Ad3, b4, c4 etc. Por favor fíjese en que 20.Txa5 es un grave error y no es posible por 20...Cf6 ganando la torre en la siguiente jugada.] **20...Cf6** [20...b4 21.cxb4 Txb4 puede jugarse en este caso la interesante 22.Aa3 y b4.] **21.De2 h5 22.Cd2 Cg4 23.g3 Ad8 24.Rg2** [Planeando jugar f3, b4, Ad3, c4 ó b4, Ad3, c4 sin la inclusión de f2-f3. Es interesante 24.f3!? con clara ventaja blanca y si 24...Da7+ entonces (24...Db6+ 25.Rh1 Ce3 26.Ad3 es similar a 24...Da7+) 25.Rh1 Ce3 26.Ad3 con ventaja] **24...Da7** [Con esta jugada mi oponente empieza a experimentar algunos problemas con el tiempo, y por consiguiente haciendo mucho mas fácil la vida del blanca.] **25.b4 Cc4** [O 25...Cb7 26.Ad3 atacando el peón de b5.] **26.Cxc4 bxc4 27.Tf1** [27.Aa4 Ab6 28.Tf1 Tf8 y f7-f5 necesariamente les da a las negras algún contrajuego] **27...Ab6 28.Ac1** [Ahora las blancas tienen dos amenazas: llevar el alfil a c6 vía a4 o ganar el peón de c4 inmediatamente después de 29.f3 Ce3+ 30.Axe3 Axe3 31.Dc4.] **28...Dc7** [28...Tc8 se encuentra con 29.Aa4.] **29.f3 Cf6 30.Aa4** [Con ventaja decisiva blanca, pues las negras pierden el peón de c4.] **30...a5 31.Ac6 Ta7 32.Dxc4** [Merecía atención 32.b5 y Dc4.] **32...axb4 33.Txa7 Dxa7** [33...Axa7 34.cxb4 sin esperanzas también] **34.cxb4 Ad4 35.Ad2 Da3 36.Tb1 g6 37.b5 Rg7?** [El error final perdiendo forzado.] **38.Ab4 De3** [O 38...Da4 39.Db3.] **39.Dc2** [Las negras abandonan pues no tienen manera de defender el peón de d6 y evitar algunas de las siguientes jugadas: 40.Dd2 o 40.Te1.] **1-0.**

Tiviakov, S - Zaitsev, I
Podolsk, 1992.

1.e4 e5 2.Cf3 Cc6 3.Ab5 a6 4.Aa4 Cf6 5.De2 Ae7 6.c3 d6 7.0-0 0-0 8.Td1 De8!?
[Interesante y novedoso. En esta posición se habían jugado 8...Te8; 8...Ad7; 8...b5; 8...Ag4] **9.Ac2** [Malo es 9.d4 Cxd4 10.Txd4 b5] **9...Ad8!** [Buena jugada, liberando la casilla de e7 para el caballo con idea de Ce7-g6 con contrajuego en el flanco de rey por estar explotando el punto fuerte "f4"] **10.d3** [10.d4 exd4 11.cxd4 Cb4 12.Cc3 Cxc2 con posibilidades parejas] **10...Ce7 11.Cbd2** [11.d4 Cg6 con iniciativa] **11...Cg6?**
[Mejor es 11...Ch5 con posición complicada. Ahora las negras pueden jugar 12... Cf4 ó bien 12... f5] **12.g3 Ag4** [Malo es 12...Ch5 13.Ce1; 12...Cd7 13.d4 con ligera ventaja blanca] **13.Cc4 Ch5?!** [Con idea de jugar f5 en la próxima jugada] **14.h3!**



[Muy buena jugada dejando a las blancas con una posición claramente ventajosa. Un error hubiese sido 14.Ce3 Chf4 ganando. Igualmente malo es 14.d4 exd4 15.cxd4 d5 16.Ce3 Chf4 con ventaja decisiva negra] **14...Axf3** [14...Ae6; 14...Ad7] **15.Cg5 Axf5** **16.Axf5 Cf6** **17.Axf6 gxf6** **18.Dh5** (con ataque en el flanco de rey) **18...Ae6** [Si 18...De6 19.Ce3 con idea de jugar Rh2 a la siguiente; si 18...Dd7 19.Ce3 amenazando jugar d4 seguido de Rh2 y d5 ganando] **19.Rg2** [Con idea de jugar Th1. También se puede jugar 19.Ce3 con clara ventaja] **19...Dc6** [19...Rg7 20.Th1 Th8 21.Ce3 seguido de f4 ganando] **20.Ce3!** [Por ejemplo si 20.Th1 Tfd8 21.Dxh7+ Rf8 y el rey escapa por e7] **20...Tfd8** [20...Tfe8; 20...d5] **21.d4**



21...exd4 [Un error hubiese sido 21...d5 22.Ab3 con ventaja decisiva (también se puede jugar 22.c4 con ventaja decisiva) ; Por otro lado si 21...Db6 con clara ventaja blanca; Merecía atención 21...Db5] **22.cxd4 Db5** [Malo hubiese sido 22...d5. Por ejemplo 23.Ab3 dxe4 24.d5 Db5 25.Th1 con ventaja decisiva; Interesante es 22...Db6 aunque las blancas tienen una posición claramente ventajosa] **23.d5 Ad7** **24.b3 Te8** **25.Ad3 Db4!?** [Con el objetivo de complicar un poco el juego, presionando sobre e4] **26.Tac1 Txe4** **27.Th1** [La mejor jugada blanca en el tablero. Dudoso hubiese sido 27.Cc2 Tg4 (forzado, con idea de Cf4+) 28.Axf6 hxf6; También dudoso hubiese sido 27.a3 Dd4 28.Tc4 De5; Y claro que no 27.Axe4 Dxe4+ 28.Rg1 Ce5 con un peligroso contrajuego negro] **27...Dd4** [La mejor respuesta negra. Por ejemplo si 27...Txe3 28.Dxh7+ Rf8 29.Axf6 fxf6 30.Dh8+ seguido de Th7 mate; Y si 27...Tae8 28.Tc4 Txc4 29.Dxh7+ Rf8 30.Axf6 fxf6 31.Dxd7 con ventaja decisiva blanca; 27...Rf8 28.Cc2 con ventaja decisiva blanca] **28.Txc7** [Un desliz hubiese sido 28.Dxh7+ Rf8 29.Txc7 Txe3 y d5 queda sin defensa.] **28...Txe3** [28...Dxd3 29.Dxh7+ Rf8 30.Cf5 Th4 (30...Re8 31.Dg8+ Cf8 32.Dxf8+ Rxf8 33.Th8 mate) 31.Dg7+ Re8 32.Dg8+ Cf8 33.Cxh4 ganando] **29.Axf6** [Las negras abandona en vista de 29.Axf6 fxf6 30.Dxh7+ Rf8 31.Dh8+ seguido de Th7 mate; 29.Axf6 Rf8 30.Txd7 fxf6 31.Dh6+ Re8 32.Dxe3+ Dxe3 33.fxe3 Rxd7 34.Txh7+ seguido de Th8+ y Txa8] **1-0**.

Tiviakov, S - Almasi, Z
Wijk aan Zee (open), 1995.

1.e4 e5 2.Cf3 Cc6 3.Ab5 a6 4.Aa4 Cf6 5.De2 b5 6.Ab3 Ac5 7.c3 d6 8.d3 0-0 9.Ag5 Ae6 10.Cbd2 [Dudoso es 10.Ad5 Axd5 11.exd5 Ce7 12.Axf6 gxf6 13.c4 c6 con igualdad] **10...De7?** [Mejor es 10...Axb3 11.Cxb3!? (Interesante, aunque 11.axb3 deja al primer jugador con una ligera ventaja); Si 10...h6 11.Ah4 con ligera ventaja blanca, ya que las negras encuentran una incómoda clavada en la diagonal h4-d8, ya que el alfil de casillas negras está colocado por fuera de la cadena de peones (c5)] **11.Ad5 Axd5** [Mejor es 11...Ad7 12.Ch4 Tab8 13.Cf5 Dd8 14.Df3 Axf5 15.Dxf5 Ca7 16.b4 con clara ventaja blanca] **12.exd5 Cb8 13.Ce4 Cbd7 14.Ch4 h6** [14...g6 15.Df3 Rg7 16.Dg3 (Interesante es 16.Cf5+ gxf5 17.Dxf5 con clara ventaja blanca, con idea de Ah4, Cf6, Dg5) 16...Rh8 (16...Cxe4 17.Axe7 Cxg3 18.Axf8+ Txf8 19.hxg3 con ventaja decisiva blanca) 17.Cxf6 Cxf6 18.Cf5 gxf5 19.Dh4 Axf2+ (19...Rg7 20.Dh6+ con ventaja decisiva blanca) 20.Dxf2 Tg8 (20...e4 21.0-0 De5 22.d4 con ventaja decisiva blanca) 21.Dxf5 Tg5 (21...Tg6 22.0-0 Rg7 23.Tf2 con ventaja decisiva blanca) 22.Dxg5 Tg8 (22...e4 23.0-0 con ventaja decisiva blanca) 23.Dd2 e4 (23...Cxd5 24.0-0-0 con clara ventaja blanca) 24.De3 (24.0-0 e3 25.De2) 24...Txg2 (24...Cxd5 25.Dxe4) 25.0-0-0 con clara ventaja blanca] **15.Cf5 Dd8 16.Ah4 Rh7 17.Df3 Th8** [17...g5 18.Axg5 hxg5 19.Dh3+ Rg8 (19...Rg6 20.Dh6+ Rxf5 21.Dxg5 mate) 20.Cxg5 con ventaja decisiva blanca. La idea es jugar Dh6; 17...Tg8 18.Cxh6 Rxh6 19.Dh3 Rg6 (19...g5 20.Axg5+ Rg6 21.Dh6+ Rf5 22.Cg3+ Rg4 23.h3) 20.Cg3 con idea de Df5, Ag5 mate] **18.g4**



[El blanco tiene una posición completamente ganadora ya.] **18...Rg8** [18...g5 19.Cxh6 (Es interesante 19.Ag3) 19...gxh4 (19...Rxh6 20.Axg5+ Rg7 (20...Rg6 21.Df5+ Rg7 22.h4 con ventaja decisiva blanca) 21.h4 con ventaja decisiva blanca, con idea de h5-h6) 20.g5 Tg8 (20...Cxe4 21.Dxf7 mate) 21.Cf5 (21.Cxf7 es interesante) 21...Tg6 22.gxf6 Cxf6 23.Cxh4 Cxe4 24.Cxg6 (24.Dxe4 con ventaja decisiva blanca)] **19.Cxg7!** [Buena jugada, aunque también se puede jugar 19.0-0-0 g5 20.Ag3 con ventaja decisiva blanca] **19...Rxg7 20.Tg1** [Con idea de g5, Cf6] **20...Cxe4** [20...Tg8 21.Re2 con ventaja decisiva. Ahora las blancas procuran jugar g5] **21.Axd8 Axf2+ 22.Re2 Axf1** [22...Taxd8 23.dxe4 Axf1 24.Txg1 ganando] **23.dxe4 Axh2** [23...Ab6 24.Ah4] **24.Axc7 Af4 25.Axd6 f6 26.a4 Cb6 27.b3 bxa4 28.Ac7 1-0.**

Con estas instructivas partidas terminamos por ahora con el análisis de las partidas de Tiviakov. Esperamos que hayan aprendido con las mismas los métodos que emplea Tiviakov en el tratamiento de estas posiciones.

Clase #9: Análisis de partidas demostrativas (II).

Con esta clase damos por concluido un aspecto tan importante como es el tema del análisis de partidas demostrativas. Como se dijo en la clase anterior veremos esta partida (la última que estudiaremos de Tiviakov) jugada en Linares frente a Iván Sokolov.

Queremos recordar que este trabajo es de vital importancia para que usted progrese en este maravilloso juego, y que por supuesto debe seguir realizando una vez concluido el estudio de este pack, para que aumente su comprensión (y por ende su fuerza de juego) acerca del sistema.

Tiviakov, S - Sokolov, I
Linares, 1995.

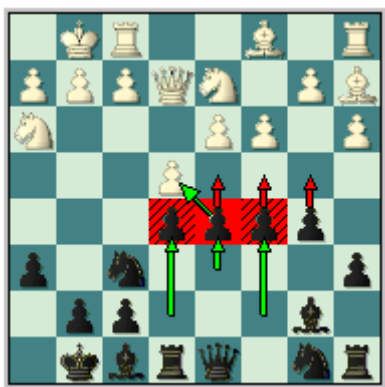
1.e4 e5 2.Cf3 Cc6 3.Ab5 a6 4.Aa4 Cf6 5.De2 Ac5 6.Axc6 bxc6 [6...dxc6? 7.Cxe5 Dd4 8.Cd3 Ab6 9.f3! con clara ventaja blanca. Ahora el blanco tiene idea de continuar con c3 y Cf2 (Sin embargo, es dudoso 9.e5 0-0 10.c3 (10.exf6? por 10...Ag4) 10...Dh4 11.g3 Dc4 12.b3 Dd5)] 7.Cxe5 0-0 8.0-0 De7 [8...Te8] 9.Cd3 Ad4 10.c3 [10.Cc3 con igualdad] 10...Ab6 [10...Aa7 11.e5 d6 12.Cb4] 11.Cf4 [Prematuro es 11.e5 pues las negras tienen compensación después de 11...d6 12.Cb4 Ag4 (12...c5 13.Df3) 13.Cxc6 (13.De1 Tfe8 14.d4 c5) 13...De8 14.Dd3 dxe5 con ventaja negra] 11...Te8 [11...Dxe4 igualdad] 12.d4 [12.d3 d5] 12...Dxe4 13.Dxe4 Txe4 14.Ae3 Cg4 15.Ad2 c5!



[Ahora el segundo jugador tiene una mínima pero estable ventaja posicional] **16.Cd5!** [Un error sería 16.f3 por 16...cxd4] **16...Ab7!** [Malo es 16...Aa7 17.f3! cxd4 18.c4 con clara ventaja blanca] **17.Cxb6 cxb6 18.dxc5 [18.f3 Te2] 18...bxc5 19.Ca3 Te2 20.Tad1 Tae8 21.f3 T8e6 22.Af4 Ac6 23.Td2 Txd2 24.Axd2 Ce5 25.Te1 Axf3 26.Txe5 Txe5 27.gxf3 Te2 28.Cb1 c4 [28...d5 29.c4 d4 (Dudoso es aquí 29...dxc4 30.Ac3! con idea de Cd2, dejando al blanco con ligera ventaja posicional) 30.a3 con idea de b4 con contrajuego] 29.h4 Rf8 30.Rf1 Th2 31.Rg1 Txb4 32.Ca3 d5 33.Cc2 Th5 34.Cd4 Te5 35.Rf2 Te8 36.Af4?! [Ligeramente superior es 36.b4 cxb3 37.axb3 f6 con ligera ventaja negra] 36...f6 37.Ad6+ [Mejor es 37.b4] 37...Rf7 38.a4 g5 39.a5 h5 40.Cc6 h4 41.Cb4 Re6?** [Error que cuesta la partida. Mucho mas fuerte es 41...f5 con idea de g4 con clara ventaja negra] **42.Ah2 Ta8 43.Rg2!** [Igualando la partida] **43...f5 44.Rh3 Rd7 [44...Ta7 45.Ag1] 45.Cxd5 g4+ 46.fxc4 fxc4+ 47.Rxc4 Rc6 48.Cc7 Ta7 [48...Tb8 49.Cxa6 Txb2 50.Ae5 Rb5 51.Cb4 con opciones parejas] 49.Rxc4 Txc7 50.Axc7 Rxc7 51.Rg5 Rc6 52.Rf4 Rb5 53.Re4 Rxa5 54.Rd4 Rb5 55.Rd5 a5 56.Rd4 Ra4 57.Rxc4 1/2-1/2.**

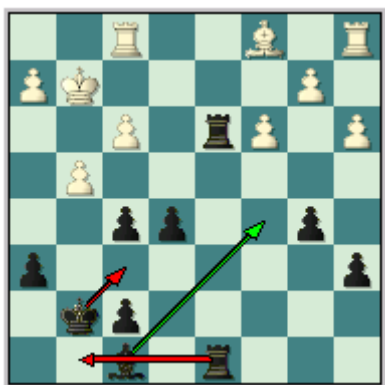
**Mortensen, E - Leko, P
Copenhague (9), 1995.**

1.e4 e5 2.Cf3 Cc6 3.Ab5 a6 4.Aa4 Cf6 5.0-0 Ae7 6.De2 b5 7.Ab3 0-0 8.c3 d5 9.d3 Ab7 10.Cbd2 Te8 [10...h6 11.Td1 Te8 12.exd5 Cxd5 13.Cxe5 Cxe5 14.Dxe5 Ad6 15.Df5 Cf6 16.Ce4 Axe4 17.dxe4 Txe4 18.Ae3 con ligera ventaja blanca en la partida Mortensen, E - Brinck Claussen, Campeonato de Dinamarca 1991] **11.a3** [11.a4 Af8 12.Te1 Ca5 13.Ac2 c5 14.axb5 axb5 15.exd5 Cxd5 16.Cf1 Dc7 17.Ad2 g6 18.h4 c4 19.h5 cxd3 20.Axd3 e4 21.hxg6 hxg6 22.Axe4 Cf6 23.Axb7 Txe2 24.Axa8 Txe1 25.Axe1 Cb3 y las negras tienen una posición técnicamente ganadora Bilek, I - Benko, P, Amsterdam izt 1964] **11...Af8 12.Aa2?!** [Mejor es 12.Te1; También se ha jugado 12.exd5 Cxd5 13.Ce4 Dd7 14.Te1 Tad8 15.Ag5 Ae7 16.Tad1 h6 (16...Dg4 17.h3 Dh5 18.Aa2 h6 19.Ad2 Dg6 20.Cg3 Af8 21.d4 Cf4 22.Df1 e4 23.Ch4 Df6 24.Axf4 Dxf4 25.Cg6 Dd6 26.Cxf8 Dxf8 27.d5 Ce7 28.d6 Txd6 29.Txd6 cxd6 30.Cxe4 con ligera ventaja blanca en Short, N - Almasi, Z Wijk aan Zee 1995) 17.Ac1 Cf4 18.Axf4 exf4 19.d4 Af8 20.Dd3 Ae7 21.Aa2 Df5 22.Te2 Ac8 23.Tde1 Ae6 24.Axe6 fxe6 25.a4 con clara ventaja blanca en la partida Summerscale, A - Mannion, S Abierto de Irlanda 1993] **12...Cb8 13.Cg5** [También se había jugado 13.b4 Cbd7 14.Ab2 c5 con mínima ventaja negra] **13...h6 14.Ch3 c5!**



[La jugada más fuerte y la más enérgica que disponen las negras en la posición. En estos momentos las negras tienen como consecuencia de su estrategia en la apertura ventaja de espacio y pueden seguir ganando en espacio con cualquier jugada de peones en el centro o flanco de dama. Por otra parte, si las negras quisieran terminar su desarrollo con 14...Cbd7 entonces las blancas responden 15.f4 desarrollando una peligrosa iniciativa en el flanco de rey] **15.f3** [Ahora si 15.f4 c4 (La mejor jugada. Si por ejemplo las negras juegan 15...exf4 16.e5 Cc6 17.Cf3 con una posición complicada) 16.fxe5 (Malo es 16.exd5 cxd3 17.Dxd3 e4 con clara ventaja negra) 16...cxd3 17.Dxd3 Txe5 con ligera ventaja negra] **15...Cbd7 16.Rh1** [16.Cf2 Dc7 17.Cg4 Tad8 con ligera ventaja negra] **16...c4 17.Cf2** [17.dxc4 dxc4 18.Td1 (18.b3 cxb3 19.Cxb3 Tc8 (19...Cb6 20.Ca5) 20.Ab2 Cb6 21.Ca5 Aa8 con clara ventaja negra) 18...Dc7 19.Cf2 Cc5 20.Cf1 Ch5 con ligera ventaja negra] **17...Cc5** [Merece atención 17...Dc7] **18.exd5** [Malo es 18.d4 exd4 19.cxd4 dxe4 20.dxc5 exf3 ganando; Y si 18.dxc4 (Hansen, Cu) 18...dxc4 con clara ventaja negra ya que las blancas tienen debilidades en d3, Ac1, Ta1 y Aa2] **18...cxd3** [Ahora no se puede jugar 18...Cxd5 19.dxc4 Cf4 20.De3 (20.De1 es interesante) 20...Dg5 21.g3 Cfe6 22.Cde4 Dxe3 23.Axe3 f5 24.Cxc5 Axf3+ 25.Rg1 Axc5 26.Axc5 Cxc5 27.cxb5+ con clara ventaja blanca] **19.Cxd3 Cxd3** [Dudoso es 19...Cxd5 20.Cxc5 Axc5 21.Ce4 con posición complicada; Sin embargo 19...Axd5 lleva a la igualdad después de 20.Axd5 Dxd5 21.Cxc5 Axc5 22.Ce4] **20.Dxd3 Axd5 21.Ce4?** [Superior es 21.Axd5 Dxd5 22.De2!. Esta es una fuerte jugada que sólo deja a las negras con una ligera ventaja posicional (Si 22.Dxd5 Cxd5 con clara ventaja negra)] **21...Axa2** [A una posición complicada hubiese llevado 21...Axe4 pues las

blancas responden 22.Dxd8 Taxd8 23.fxe4 Td7 (23...Ae7 merece atención) 24.Axh6 Cxe4 25.Tae1 (Si 25.Ae3 Ac5 con una ligera pero estable ventaja posicional) **22.Dxd8 Taxd8 23.Cxf6+** [23.Txa2 (Hansen, Cu) 23...Cd5 con idea de f7-f5] **23...gxf6 24.Txa2 Td3** [Un jugador de la talla de Peter Leko no suele perdonar en este tipo de posiciones. Ahora las blancas tienen serios problemas para desarrollar su flanco de dama. Estamos hablando de desarrollo de piezas y estamos en un final, note la debilidad en la ubicación de la piezas Ac1 y Ta2. Las negras tienen clara ventaja en esta posición.] **25.Ta1** [25.a4 Ted8 26.axb5 Td1 con ventaja decisiva negra] **25...Ted8** [25...h5 26.Te1 Ac5 27.Af4 Ted8 28.Ag3 Td2 29.b4 Af2 30.Axf2 Txf2 31.a4 Tdd2 32.Tg1 h4 33.h3 con clara ventaja negra] **26.g4** [Si 26.Te1 Leko responde con la fuerte 26...Ac5 27.b4 (27.Axh6 Rh7 28.Ac1 Td1 con ventaja decisiva negra) 27...Af8 con ventaja decisiva negra] **26...Rg7 27.Rg2 f5**



[Ya las negras tienen una posición completamente ganadora. Fíjese en que ahora el rey negro y el alfil entran en juego de manera decisiva y por si fuera poco la torre colocada en d8 puede incorporarse a la presión que recibe el rey blanco por la columna "g".] **28.gxf5** [28.h3 f4 29.Rf2 Ac5+ 30.Re2 Ae3 con ventaja decisiva negra] **28...Rf6 29.Te1** [29.a4 b4 30.cxb4 Axb4 31.Axh6 Th8 32.Ac1 Tg8+ 33.Rh1 Rxf5 con ventaja decisiva negra (Es igualmente ganador 33...Ac5)] **29...Ac5 30.Axh6 Th8 31.b4** [31.Txe5 es mala por 31...Tg8+ con ventaja decisiva negra] **31...Ab6 32.Ac1** [Malo es 32.Tad1 por 32...Txd1 33.Txd1 Txb6 34.Td6+ Rg5 35.h4+ Rh5 con ventaja decisiva negra] **32...Txc3 33.Ta2 Tg8+ 34.Rh1 Txf3 35.a4** [35.Ab2 Te3 ganando] **35...Rxf5 36.axb5 axb5 37.Tae2 Ad4 38.Ab2 Axb2 39.Txb2 Tg4 40.Tc1 Tff4 41.Tcb1 Re6 42.h3 Tg3 43.Tb3 Tf1+ 44.Rh2 Txb1 45.Txb1 Tg8 46.Tc1 e4 47.Tc6+ Re5 48.Tc5+ Rf4 49.Txb5 e3 50.Tb7 f5 51.Te7 Rf3 52.h4 e2 0-1.**

**Short, Nigel D (2685) - Karpov, Anatoly (2725) [C86]
Candidates sf1 Linares (8), 1992**

1.e4 e5 2.Cf3 Cc6 3.Ab5 a6 4.Aa4 Cf6 5.0-0 Ae7 6.De2 b5 7.Ab3 0-0 8.c3 d6 9.d4 Ag4 10.Td1 exd4 11.cxd4 d5 12.e5 Ce4 13.a4 bxa4 [13...b4 14.a5 Dd7 15.Ae3 f5 16.Dc2 Cd8 17.Tc1 Tc8 18.Ce1.Rh8 19.Aa4 De6 20.Cd3 g5 21.f3 f4 22.Af2 Cxf2 23.Dxf2 Af5 24.Cc5 con ventaja ganadora, Mortensen-Schandorff ,Kerteminde 1991] **14.Axa4 Cb4 15.h3 Ah5 16.Cc3 Ag6 17.Ae3 Tb8 18.Ca2 c5 19.dxc5 Cxc5 20.Cxb4 Txb4 21.Ac6 Db8 22.Axd5 Txb2 23.Dc4 Tc2?! [23...Tb4] 24.Dg4 Dc7 25.Cd4 Tc3 26.Cc6 Te8? [26...Td3+/-] 27.Ad4 Tc2 28.Cb4+- Td8 29.Cxc2 Axc2 30.e6 Af8 [30...f6 31.Axf6! Axf6 32.e7+/-] 31.exf7+ Rh8 32.Te1 Ag6 [32...Txd5 33.Te8 Dxf7 34.Dxg7+ Dxg7 35.Txf8#] 33.Te8 Txe8 34.fxe8D Axe8 35.Axc5 Axc5 36.De6 1-0**

Clase # 10: La Teoría del Ataque Worrall.

Como hemos dicho en clases anteriores, en esta clase comenzaremos el estudio del Ataque Worrall y veremos qué dice la teoría al respecto. Sin embargo, sería justo señalar que no es el propósito de esta clase darles líneas y novedades teóricas; la intención primaria es que usted pueda saber dónde van las piezas y en que orden realizar las principales jugadas con sus alternativas.

Ofreceremos las partidas complementarias al final de este trabajo para que puedan estudiar las partidas completas.

Después de las jugadas iniciales **1.e4 e5 2.Cf3 Cc6 3.Ab5 a6 4.Aa4 Cf6 5.De2** surge la posición que es objeto de nuestro estudio.



En esta posición las negras disponen de varias continuaciones que se pueden considerar como principales **A. 5...De7**, **B. 5...Ac5**, **C. 5...d6**, **D. 5...Ae7**, **E. 5...b5**. Todas estas jugadas están en relación con los planes típicos que ya estudiamos en la tercera clase. También es necesario hacer una salvedad antes de continuar y decir que en esta apertura (como en tantas otras) hay que tener especial atención con la transposición de jugadas que pueden llevar en algunos casos de una línea menos conocida a otras muy conocidas y viceversa.

A. 5...De7



Esta es una jugada bastante poco común en este tipo de posiciones. La idea pertenece a A. Mikhalchshin y tiene como objetivo defender la amenaza de captura que cierne sobre el peón de e5, y continuar con el fianchetto del alfil de casillas negras

vía g6 y Ag7. Como desventaja fundamental se aprecia que impide el desarrollo "natural" del mismo alfil de casillas negras hacia c5 ó e7

6.0-0 [También es posible 6.Axc6 para tratar de aprovechar la mala situación de la dama negra 6...bxc6 (6...dxc6 luce más natural, pero en la Variante del Cambio Diferida la jugada De7 sólo favorece al primer jugador, consulte el pack La Variante del Cambio Diferida) 7.d3 g6 8.Cbd2 (Tratando de presionar rápido sobre e5). 8...Ag7 9.Cc4 Ch5 10.0-0 0-0 11.Ag5 con ligera ventaja blanca en Bischoff, K - Mikhalevski, V; Bad Endbach 1995] **6...g6 7.c3 Ag7 8.Te1 d6 9.d4 Ad7 10.d5 Cb8 11.Axd7+ Cbxd7 12.c4 a5 13.Cc3 Cc5 14.Tb1 0-0 15.b3 Ch5** (es la partida Fernando, D - Mikhalevski, V; EU-ch, 2003). **16.Ag5 Af6 17.Ae3 Cf4 18.Df1** y las blancas tienen una ligera pero estable ventaja posicional.

B. 5...Ac5



La idea esencial que persigue el segundo jugador con esta jugada es el desarrollo rápido de su alfil de casillas negras de una manera bien activa, controlando el centro y evitando que el blanco pueda jugar libremente d4. Pero en muchos casos el negro deja su alfil de casillas negras fuera de la cadena de peones y entonces las blancas siempre tienen la fuerte replica Ag5 en muchas posiciones.

6.c3 También es posible 6.Axc6 bxc6 [La mejor manera de retomar en c6. Por ejemplo si 6...dxc6 entonces 7.Cxe5 Dd4 (Un poco más flojo es 7...0-0 8.d3 Te8 9.Cf3 h6 10.Cc3 Ag4 11.h3 Ah5 12.g4 Ag6 13.g5 con clara ventaja blanca Adu, O - Muzoma, L; Campeonato Africano por Equipos, 2003.) 8.Cd3 Aa7 (8...Ab6 9.f3 con la misma idea de c3 seguido de Cf2 con clara ventaja) 9.f3 0-0 10.Cf2 Te8 11.c3 De5 12.d4 Dh5 13.Ae3 con una ventaja blanca evidente, Torre, E - Karaklajic, N; Manila, 1975.] 7.Cxe5 0-0 8.c3 [También es posible 8.0-0 De7 (La nueva idea de Sokolov en la partida Tiviakov-Sokolov, I; Linares 1995 ver Clase #8), 8... Te8 9.Cxf7 De7 10.Cg5 d5 11.d3 Ag4 12.Dd2 h6 (12...dxe4 13.Te1 h6 14.Cxe4 con un peón limpio de ventaja para el primer jugador) 13.d4 hxg5 (13...Ab6 14.e5 Cd7 15.Cf3 c5 16.c3 Axf3 17.gxf3 Df7 18.Dd3 Tf8 19.Te1 Tae8 20.b4 con clara ventaja blanca) 14.dxc5 Cxe4 15.De3 Dxc5 16.f3 Dxe3+ 17.Axe3 Cd6 18.Axg5 Af5 19.Ca3 Tab8 20.b3 Rf7 y el blanco queda con una ligera pero estable ventaja posicional) 9.Cd3 Ad4 10.c3 Ab6 11.e5 d6 12.Te1 y el negro debe demostrar su verdadera compensación por el material de menos según GM Reynaldo Vera] 8...d6 [8...d5 9.d4 Cxe4 10.dxc5 Te8 11.0-0 Txe5 12.f3 a5 13.Ca3 Aa6 14.c4 dxc4 15.Te1 De7 16.fxe4 con ventaja decisiva blanca en la partida Stefansson, H - Gretarsson, H; ISL 1993] 9.d4 Ab6 10.Cxc6 Dd7 11.Cb4 Cxe4 [11...a5 12.Cd3 Cxe4 13.0-0 Te8 14.Ae3 con ligera ventaja blanca en Yudasin, L-Khalifman, A; San Petersburgo 1995] 12.0-0 Te8 13.Ae3 Ab7 14.Cd3 Te7 15.Ca3 con ligera ventaja blanca. El blanco finalizó el desarrollo y conserva su ventaja material que el negro

quiere compensar con su pareja de alfiles en la partida Kremenietzky, A - Aseev, K; Moscú 1982.

6...De7 7.d3 0-0 8.Ag5 Ahora las blancas tienen una mínima ventaja. Fíjese en algo que hemos estado repitiendo desde las tres primeras clases: las negras reciben una incomoda clavada con su dama y el caballo, por estar el alfil fuera de la cadena de peones. Estamos en una posición similar a la línea D con las jugadas...b5 y...Ac5.

C. 5...d6



Estableciendo una analogía con la Defensa Steinitz en la misma apertura Española. La idea del segundo jugador es defender el peón de e5 aprovechando que si las blancas intentan Axc6 seguido de d4 ésta última jugada no tendría tanta fuerza, pues el negro ha incorporado un peón al centro. Por ejemplo 6.Axc6 bxc6 7.d4 exd4 8.Cxd4 Ad7 con una posición bastante similar a la Steinitz y no se ve claro que la dama en e2 sea en estos momentos una ventaja para el primer jugador.

6.c3 Ad7 [La jugada clásica. Otras alternativas son 6...Ag4 7.h3 y la posición blanca es preferible. También hay que prestar atención a las posibles transposiciones que pueden ocurrir, por ejemplo 6...b5 7.Ab3 y nuevamente estamos en la variante que veremos más adelante (Variante D). Otras posibilidades son 6...g6 7.Axc6+ bxc6 8.d4 exd4 9.cxd4 Ag7 10.e5 dxe5 11.dxe5 (Merece atención 11.Cxe5) 11...Cd5 12.Ag5 Dd7 13.0-0 Tb8 14.Cc3 Cxc3 15.bxc3 0-0 16.Tad1 Df5 17.Ad8 con ligera ventaja blanca en la partida Ivanov, A - Basescu, N; Filadelfia 1998; 6...Ae7 7.d4 b5 8.Ac2 (8.Ab3 Traspone a posiciones de línea D.) 8...exd4 (8...0-0 es lo más popular) 9.Cxd4 (Siguiendo la idea conceptual de Tiviakov que gusta de cambiar este caballo cuando el rey negro puede tener problemas) 9...Ab7 10.Cf5 (Como siempre primero la iniciativa y después el enroque. Además, si es posible al lado opuesto para desarrollar más ataque pues se pueden avanzar los peones en el flanco en que está el rey negro procurando abrir las líneas en el tablero.) 10...0-0 (no se puede jugar 10...g6 por 11.Ch6 con clara ventaja blanca) 11.Ag5 Te8 12.Cd2 Af8 13.0-0-0 (El blanco tiene una gran iniciativa sobre el flanco de rey negro. Las ideas de ataque están relacionadas con Df3 y g4. La partida es Tiviakov – Yemelin; Elista 1995, ver partida en la clase #7.

7.d4 De7 [Con idea de exd4 y retomar en e4, 7...b5. Traspone a Variante "D".]

8.d5 [Ahora es bueno señalar que el juego se transforma en una versión de la Defensa India del Rey (la posición es bastante similar). Es por eso importante recalcar que el estudioso debe conocer muchas aperturas y defensas aún no incluidas en su repertorio para que cuando sucedan estas transposiciones estemos completamente orientados con el carácter de la posición.]

8...Cb8 [Otra posibilidad que no preocupa para nada al primer jugador es 8...Cd8 por la simple 9.Ac2 con posiciones similares a la variante que estamos estudiando, pero con una diferencia notable: el caballo en d8 está peor colocado que en b8, ya que de b8 puede “entrar” en juego vía a6-c5, mientras que en d8 no se ve ninguna perspectiva para el caballo.]

9.Ac2 [También se puede jugar 9.Axd7+ Cbxd7 10.c4 y las blancas mantienen una ligera superioridad.] **9...g6 10.c4 a5** [10...Ag7 11.Cc3 0-0 12.0-0 a5 (12...Ch5 13.Tb1 Cf4 14.De3 a5 15.b3 Ca6 16.a3 c5 17.dxc6 bxc6 1/2-1/2 Zarnicki, P - Sorokin, M; Villa Gisell 1998. Pero el blanco conserva algunas opciones con 18.Ce2) 13.a3 Ca6 14.Tb1 Ch5 15.b4 axb4 16.axb4 Cf4 con una posición compleja, Tiviakov, S - Balashov, Y; Elista 1994.]

11.Cc3 Ca6 12.h3 Ag7 13.Ae3 Ch5 14.0-0-0 [Esta es nuestra recomendación en este tipo de posiciones: buscar los enroques opuestos] **14...Cf4 15.Df1 0-0 16.g3 Ch5 17.De2 Cc5 18.Ch4** [Una maniobra típica para detener los peones negros. El objetivo negro es f5 y noten como el blanco lucha contra el mismo.] **18...b6 19.Cg2** [Defendiendo f4 para continuar con g4 y seguir evitando f5] **19...Cf6 20.g4 Ce8 21.h4 f5 22.exf5 gxf5 23.g5** con ligera ventaja blanca en la partida Torre, E - Reshevsky, S, Amsterdam 1977.

D. 5...Ae7



En esta variante veremos la posibilidad del segundo jugador de jugar este esquema sin b5, ya que de hacer esta jugada se obtendría por transposición de jugadas las líneas de la cuarta variante negra (“D”).

6.c3 [Si 6.Axc6 dxc6 7.0-0 traspone a la Variante del Cambio Diferida] **6...0-0** [Una interesante idea de Sokolov, probada en su primera ocasión contra Tiviakov con excelente resultado. Su objetivo viene dado en el rápido desarrollo sin tener en cuenta el peón de e5.]

7.d4 [Es muy interesante nuevamente el plan de Tiviakov “siempre jugar sobre el centro lo más rápido posible”. Pero también es posible 7.Axc6 dxc6 [7...bxc6 (Korchnoi) 8.Cxe5 Ad6 (Te8 9.d3; 8...a5 9.0-0 De8 10.Te1 Aa6 11.d3 d6 12.Cf3 con ligera ventaja blanca. Las negras no tienen compensación en Zoler, D - Tseitlin, M; Tel Aviv 1996) 9.d4 Te8 10.Af4 con clara ventaja blanca y no se ve por ninguna parte la compensación negra. Otra posibilidad es 10.f4 c5 11.Cd2 con ligera ventaja blanca] 8.Cxe5 Te8 [8...Ad6 9.d4 Axe5 10.dxe5 Cg4 11.f4 Rh8 12.Cd2 f5 13.0-0 con clara ventaja blanca en Appel, D - Odijk, J; Haarlem 1988; 7.0-0 [Traspone a 5.De2 Ae7 6.0-0 0-0 7.c3] 9.d3 y las blancas sólo gozan de una ligera ventaja posicional.

7...exd4 8.e5 [Sólo lleva a la igualdad 8.cxd4 d5 9.e5 Ce4] **8...Te8** [La jugada clave de Sokolov. Quiere aprovechar la mala disposición del rey y la dama blanca en la misma columna. Malo sería 8...Cd5 9.Ac2 con idea de 10.De4] **9.cxd4** [El nuevo plan. Es necesario fortalecer e5 y no apostar al desarrollo con 9.0-0?! ya que por ejemplo las negras pueden responder con la fuerte y simple 9...dxc3. Ahora las blancas tienen varias alternativas.

D.1. 10.exf6



10...Axf6 11.Dc2 Cb4 [Mucho más fuerte es 11...b5 como recomienda el propio Sokolov] 12.Ab3 Cb4 13.Axf7+ (13.Df5? d5 ganando) 13...Rxf7 14.Db3+ d5 15.Dxb4 c5 16.Db3 (16.Da3 b4 17.Db3 Ae6 18.bxc3 bxc3 con gran ventaja según Sokolov) 16...c4 17.Db4 (17.Dc2 cxb2 18.Axb2 d4 19.Dxh7 Ag4 20.Td1 Dd5 21.Axd4 Axf3 22.gxf3 Axd4 23.Cc3 Dg5+ con ventaja decisiva negra) 17...a5 18.Dxb5 Aa6 19.Dc6 cxb2 ganando] 12.Db3 Cd3 13.Cxc3 Cxc1 14.Taxc1 b5 15.Axb5 (15.Cxb5 axb5 16.Axb5 Tb8 17.Da4 c6 con clara ventaja negra) 15...axb5 16.Cxb5 Tb8 17.Da4 Ab7 con ligera ventaja negra en la partida Tiviakov, S - Sokolov, I; Groningen 1995.

D.2. 10.Cxc3



10...Ab4! (sugerida por Sokolov) 11.Axc6 (11.Ag5 Axc3 12.bxc3 d6 13.Axc6 bxc6 14.Tad1 Ag4 con clara ventaja negra) 11...dxc6 12.Ag5 (12.Dc2 Cd5 13.Cg5 g6 con clara ventaja negra) 12...Axc3 (La mejor respuesta. Un error es 12...Ag4 13.Ce4 Txe5 14.Cxf6+ gxf6 15.Dxe5 fxe5 16.Axd8 Txd8 17.Cxe5 Ae2 18.Tfc1 Td2 19.Tab1 Ad6 20.Cc4 con ligera ventaja blanca) 13.Tad1 (13.bxc3 Ag4 14.Tad1 Dc8 con clara ventaja negra) 13...Ad7 14.bxc3 Dc8 15.Axf6 (15.Dd2 Cd5 16.c4 Cb6 con clara ventaja negra) 15...gxf6 16.Dd2 Ag4 17.exf6 Df5 con clara ventaja negra.

D.3. 10.Axc6 Tal vez la mejor jugada blanca en esta posición, sugerida por Sokolov.



10...dxc6 11.exf6 Axf6 12.Dc2 Af5 13.Db3 Ae6 14.Dc2 (Mala es 14.Da3 Ac4 ganando) 14...Af5 y a las negras no les queda nada mejor que repetir jugadas en la posición tras 15.Db3 cxb2 16.Axb2 Ae6 17.Dc2 Af5 (17.Axf6 Dxf6 18.Dc3 Dxc3 19.Cxc3 Ag4 con igualdad).

9...Ab4+ 10.Ad2 Axd2+ 11.Cbxd2 [Si 11.Dxd2 d6 12.0-0 Cd5 13.Cc3 Ae6 con igualdad] **11...d6** [Posible es 11...b5 12.Ac2 [Mucho más fuerte es 12.Ab3] 12...d6 13.0-0 Ab7 14.Tfe1 dxe5 15.dxe5 Cd4 16.Cxd4 Dxd4 17.Cb3 Dh4 18.f3 Cd7 19.g3 Dh3 20.f4 g5 21.Ae4 Axe4 22.Dxe4 gxf4 23.gxf4 Rh8 24.Rh1 Cf6 25.Dg2 Dh4 26.Dg3 Dxc3 27.hxg3 y las blancas tienen un final superior.] **12.Axc6** [El movimiento correcto. Más débil es la jugada de la partida 12.0-0 b5 [Interesante es 12...Ag4 (Sokolov, I)] 13.Ab3 Ae6 [13...dxe5 14.dxe5 Ae6 (14...Ab7 15.De3 Te7 en Ivanov, Se - Yuneev, A: con idea de De8 16.Df4 {Interesante es 16.Tfe1 De8 17.Dc3 b4 18.Dc4 Cxe5 19.Cxe5 Txe5 20.Dxf7+ Rh8 21.Dxe8+ Taxe8 22.Txe5 Txe5 23.Rf1 con ligera ventaja blanca} 16...Cd7 17.Tfe1 De8 18.Ad5 Cd8 19.Axb7 Cxb7 20.Cf1 Cbc5 21.Tad1 Ce6 22.Dh4 (22.De4 Cdf8 {22...Cef8 23.Cg3 g6 24.h4 con un peligroso ataque} 23.Ce3 Td8 24.Db7 Cc5 25.Txd8 Dxd8 26.Dc6 y la ventaja e iniciativa están del lado blanco) 22...Cdf8 23.Ce3 Td8 24.Txd8 Dxd8 25.Td1 1/2-1/2 Yuneev, A - Malaniuk, V; Erevan 1996) 15.Tac1 con opciones parejas para ambos bandos. Ahora las blancas tienen la idea de si 15...Cd4? continuar con 16.Cxd4 Dxd4 17.Cf3 Db6 18.Axe6 Txe6 19.Cg5 Tee8 20.Df3 h6 21.Tc6 con ventaja decisiva] 14.Tac1 Cb4 15.a3 Axb3 16.Cxb3 Cbd5 17.Dc2 con ligera ventaja blanca] **12...bxc6 13.0-0 Ag4 14.Dc4** [El blanco tiene pequeña superioridad por su mejor estructura de peones.]

E. 5...b5



En nuestra opinión la mejor opción del segundo jugador. En realidad, más tarde o más temprano tendrá que hacer esta jugada si quiere luchar por la ventaja en la apertura. Por otra parte permite al negro reducir las alternativas blancas en la posición. **6.Ab3**

En esta posición (por cierto la más clásica) nuevamente las negras tienen dos continuaciones fundamentales. Primero **E.1. 6...Ac5** y **E.2. 6...Ae7**.

E.1. 6...Ac5



Una de las principales continuaciones para el segundo jugador. El negro lucha por la fiscalización de las casillas centrales y por ende se opone a la formación del fuerte centro blanco con c3 y d4. Su desventaja fundamental radica en que al estar el alfil negro por fuera de la cadena de peones la molesta clavada que el blanco realiza en g5 es muy fuerte, y en muchas ocasiones obliga a debilitar el flanco de rey con h6. Es entonces cuando las blancas aprovechan para atacar en ese sector demorando su enroque, con las jugadas g4, Cbd2-f1-g3 ó Cg3.

Otra posibilidad aquí es 6...Ca5 y las blancas continúan con 7.Cxe5 Cxb3 8.axb3 De7 9.d4 d6 10.Cc6 Dxe4 11.Dxe4+ Cxe4 12.0-0 Rd7 [Alternativamente 12...Af5 13.c4 bxc4 14.bxc4 Rd7 como en la partida Psakhis, L - Mikhalevski, A; Beer Sheva 1993 15.Txa6 Txa6 16.Cb8+ Rc8 17.Cxa6 d5 (Interesante es 17...c5 con idea de Rb7 ganando en una) 18.f3 con ligera ventaja blanca, tal y como recomienda la Enciclopedia de Aperturas (ECO). Ahora no funciona para el primer jugador 18.b4 Rb7 19.b5 cxd4 con posición complicada (A 19...Cf6 las blancas responden 20.Ae3 con clara ventaja)] 13.Ca5 d5 14.f3 Cd6 15.Af4 Cf5 16.Td1 Ad6 17.Axd6 Rxd6 18.Rf2 c6 19.b4 con ligera ventaja blanca. 1-0 Lukin, A - Kaminski, U; Rusia 1968.

7.d3 [El orden preferido de Tiviakov que no le gusta anunciar sus intenciones, pero de igual valor es 7.c3] **7...d6** [Otras posibilidades son 7...0-0 8.0-0 d5 9.De2 d4 10.h3 h6 11.a4 Ab7 12.axb5 axb5 13.Txa8 Dxa8 14.Ch4 dxc3 15.bxc3 b4 16.Ae3 Da5 17.cxb4 Dxb4 18.Cd2 Cd4 19.Axd4 Dxd4 20.Cdf3 Dc3 21.Ac4 Ch5 22.Cg6 Cf4 23.Cxf4 exf4 24.Tb1 y las blancas tienen ligera ventaja posicional, Danielian, V - Sargissian, G; Petrosian IM (op), 2004. Y 7...h6 8.Cbd2 0-0 9.Cf1 Te8 10.c3 d5 11.Cg3 Ca5 12.Axd5 Cxd5 13.exd5 Af8 14.b4 con ligera ventaja blanca (Interesante es 14.c4 e4 15.dxe4 Cxc4 En esta posición complicada se acordó tablas pero aún hay mucha tela por donde cortar. Tiviakov, S - Cherniaev, A; 7th Monarch Assurance, Port Erin IOM 1998); 7...0-0 8.c3 Ab7 [La idea de Sokolov es continuar el desarrollo y apoyar el ataque central.] 9.Ag5 [La molesta clavada] 9...h6 (Debilita el flanco de rey. Otra idea a considerar que merece atención es 9...Te8 con idea de Af8) 10.Ah4 Te8 11.Cbd2 Af8 12.g4! (dirigido contra la debilidad del enroque en h6) 12...Ca5 (Malo es 12...g5 13.Ag3 Cxg4 14.h4 con ataque; igualmente dudoso es 12...g6 13.g5 hxg5 14.Cxg5. Ahora las blancas tienen clara ventaja por la sería debilidad que tienen las negras en f7) 13.Ac2 c5 14.g5 hxg5 15.Axg5 Db6 16.0-0-0 con fuerte ataque en la partida Tiviakov - Sokolov Wijk aan Zee (op) 1995. Recomendamos el estudio de esta partida (la ofreceremos completa en la sección de Partidas Complementarias) pues ofrece en su totalidad los planes de ataque blanco en este sistema.

8.c3 Luchando por el control de la casilla d4. En esta posición las negras disponen de importantes continuaciones. Para su mejor comprensión las hemos separado.

E.1.1. 8...h6



La profilaxis en acción. El negro quiere evitar la molesta clavada. Esta es una de las variantes en que Tiviakov sólo ha podido obtener ventaja mínima. Por tanto el estudioso español debe tenerla muy presente. 9.h3 [Otra jugada de espera. A considerar es 9.0-0 0-0 10.Ae3 Tb8 11.Cbd2 Ab6 12.Axb6 Txb6 13.d4 exd4 14.cxd4 Te8 15.Dd3 con ligera ventaja blanca en Tiviakov, S - Piket, J; Groningen 1998] 9...Ae6 [La mejor respuesta. Si 9...0-0 10.g4 (Dirigido contra la debilidad h6 del enroque) 10...Ch7 (10...Ae6 11.g5 Ch5 {11...hxg5 12.Axg5 con clara ventaja blanca} 12.gxh6 g6 13.Ag5 De8 14.Cbd2 f6 15.Axe6+ Dxe6 16.Ae3 Axe3 17.fxe3 con clara ventaja blanca en Gokhale, C - Tiviakov, S; Úbeda 1999) 11.Cbd2 Ae6 12.Cf1 a5 13.h4 a4 14.Axe6 fxe6 15.g5 h5 16.Cg3 g6 17.0-0 Dd7 18.Ae3 b4 19.d4 exd4 20.cxd4 Txf3 21.Dxf3 Cxd4 22.Axd4 Axd4 23.e5 con ligera ventaja blanca en Najer, E - Solozhenkin, E; San Petersburgo 1993] 10.Cbd2 De7 [10...0-0 11.Cf1 d5 12.Cg3 Te8 13.0-0 Af8 14.Td1 Dc8 15.exd5 Cxd5 16.Te1 con ligera ventaja blanca] 11.Cf1 Td8 12.Cg3 0-0 13.Ch4 Axb3 14.axb3 a5 15.Chf5 De6 16.Ch5 Cxh5 17.Dxh5 con igualdad, Tiviakov, S - Xie Jun; Beijing 1998.

E.1.2 8...Ab6



[8...Ce7 9.d4 con ligera ventaja blanca] 9.0-0 0-0 10.Ae3 Ce7 11.Axb6 cxb6 con ligera ventaja blanca en la partida Tiviakov, S -Sashikiran, K; Úbeda 1999.

E.1.3 8...0-0



9.Ag5 h6 [Definiendo rápidamente la situación del alfil, pero también se ha jugado 9...Ae6 10.Cbd2 Ab6 **a)** 10...Axb3 11.Cxb3 (es interesante tomar de caballo, aunque también es posible 11.axb3 con ligera ventaja blanca); **b)** 10...h6 11.Ah4 con ligera ventaja blanca. Las blancas siempre van a explotar la incómoda clavada que se produce en la diagonal h4-d8.

c) 10...De7 es un error



11.Ad5 (la respuesta más fuerte) 11...Ad7 [Lo mejor. Dudoso es 11...Axd5 12.exd5 Cb8 13.Ce4 Cbd7 14.Ch4 y el blanco tiene un ataque ganador, vea toda la variante] 14...h6 (14...g6 15.Df3 Rg7 16.Dg3 {Merece atención 16.Cf5+ gxf5 17.Dxf5 con clara ventaja blanca, con idea de Ah4 seguido de Cf6 y Dg5} 16...Rh8 {16...Cxe4 17.Axe7 Cxg3 18.Axf8+ Txf8 19.hxg3 y las blancas tienen suficiente material de ventaja como para imponerse en la partida} 17.Cxf6 Cxf6 18.Cf5 gxf5 19.Dh4 con clara ventaja blanca) 15.Cf5 Dd8 16.Ah4 Rh7 17.Df3 **c1)** 17...g5 18.Axg5 hxg5 19.Dh3+ Rg8 (19...Rg6 20.Dh6+ Rxf5 21.Dxg5 mate) 20.Cxg5 con idea de Dh6 ganando; **c2)** 17...Tg8 18.Cxh6 Rxh6 19.Dh3 Rg6 (19...g5 20.Axg5+ Rg6 21.Dh6+ Rf5 22.Cg3+ Rg4 23.h3 mate) 20.Cg3 con idea de Df5 y Ag5 mate] 12.Ch4 Tab8 [12...Tae8 13.Cf5 Axf5 14.exf5 Cb8 15.Ce4 clara ventaja blanca en la partida Calzetta, M - Cuevas Rodríguez, M; Chambery 1995] 13.Cf5 Dd8 14.Df3 Axf5 15.Dxf5 con clara ventaja blanca;

d) 10...Te8



11.Ah4 De7 12.Ad5 Ad7 [12...Axd5 13.exd5 Cb8 14.Ce4 Cbd7 con ligera ventaja blanca] 13.Cf1 Tab8 14.Cg3 g6 **d1)** 14...Cd8 15.Ch5 Ag4 [Error es 15...c6 por 16.Dd2 con clara ventaja blanca con idea de Cg7, Af6] 16.Cxf6+ gxf6 17.Dd2 Ah5 18.Dh6 Ag6 con ligera ventaja blanca; **d2)** 14...b4 15.Ch5 bxc3 16.Cxf6+ gxf6 17.bxc3 con ligera ventaja blanca; 15.Dd2 Cd8 16.Ch5 gxh5 17.Dg5+ Rh8 18.Dxf6+ Dxf6 19.Axf6+ Rg8 con clara ventaja blanca; 9...Ab6 10.Cbd2 Ce7 11.Cf1 Cg6 12.h4 Cf4 13.Axf4 exf4 14.Dd2 d5 15.Dxf4 con ligera ventaja blanca (15.e5 Cg4 16.d4 f6 17.C1h2 Cxh2 18.Txh2 Ag4 19.Dxf4 Axf3 20.Dxf3 c6 con igualdad en Galdunts, S - Korneev, S; Moscú 1990); Si 9...Ag4 10.Ad5 con ligera ventaja posicional de las blancas.]

10.Ah4 De7 [Otras posibilidades son 10...Ab7 11.g4 Ce7 12.g5 hxg5 13.Axg5 Cg6 14.Tg1 d5 15.Cbd2 Dd6 16.Ch4 Cxh4 17.Axh4 Tfe8 18.0-0-0 con ligera ventaja blanca, con buenas posibilidades de ataque en Kashtanov, R - Sepman, Y; San Petersburgo 1998; 10...g5 11.Ag3 Ag4 12.h4 con ligera ventaja blanca; 10...Ae6 11.Cbd2 [11.Ad5 Axd5 12.exd5 Cb8 13.Cbd2 (13.Axf6 Dxf6 14.0-0 Cd7 15.Cbd2 Ab6 con posición complicada en Tiviakov, S - Wedberg, T; Haninge 1992) 13...Cbd7 (dudoso es 13...g5 porque después de 14.Cxg5 hxg5 15.Axg5 Cbd7 16.Ce4 Rg7 17.Df3 las blancas quedan con ataque) 14.Ce4 Ab6 con posición complicada] **11.Ab3** y ahora:

a) 11...Ab6



12.h3 Ce7 13.Axf6 gxf6 14.Ch4 Rh7 15.Df3 Cg6 16.Cxg6 Rxg6 17.Cf1 Rh7 18.g4 con clara ventaja blanca en Mosionzhik, B - Hermlin, A; Rusia 1968;

b) 11...g5



12.Cxg5 [Un sacrificio temático (12.Ag3 con ligera ventaja blanca) 12...hxg5 13.Axg5 Rg7 14.Df3 a5 (14...Th8 15.h4 con ligera ventaja blanca) 15.h4 a4 16.Ad5 Ta6 17.Axc6 Txc6 18.d4 exd4 19.e5 dxe5 20.Dxc6 Dd5 21.Axf6+ Rxf6 22.Ce4+ 1-0 Reichstein, B - Meeres, M; Filadelfia 1995; 12.axb3 De7 13.g4 De6 14.g5 con ligera ventaja blanca El blanco tiene buenas opciones de ataque en Vehi Bach, V - Giorgadze, G; Manresa 1995.

11.Cbd2 Ab6 [11...Cd8 12.d4 Ab6 13.dxe5 dxe5 14.Ag3 Ce6 15.Cxe5 con clara ventaja blanca en Galdunts, S - Mainka, R; Recklinghausen 1995; 11...Ae6 12.Ad5 Ad7 13.g4 g5 14.Ag3 con ligera ventaja blanca (Peor es 14.Cxg5 Cxd5 15.exd5 hxg5 16.Ag3 Ca7 con clara ventaja negra Fogarasi, T - Pribyl, M; Budapest 1996) **12.Cf1 Ae6 13.Ad5** [El tema típico de estas posiciones. Más débil se jugó en la partida 13.Ac2 d5 14.Ce3 dxe4 15.dxe4 g5 (dudoso, mejor es 15...Tad8 con igualdad) 16.Cxg5 (nuevamente la jugada más débil, la mejor opción es 16.Ag3 aunque después de ésta las blancas quedan con ligera ventaja) 16...hxg5 17.Axg5 Rg7 18.0-0-0 Axe3+ 19.Dxe3 Tfd8 con posición complicada en Tiviakov, S- Lin Weiguo; Beijing 1998 **13...Axd5 14.exd5 Cb8 15.Cg3** con ligera ventaja blanca. Las piezas blancas ocupan posiciones activas sobre el flanco de rey y el negro debe aún resolver el problema de la clavada.

E.2. 6...Ae7



7.c3 [Jugada de Tiviakov que prefiere siempre actuar rápido sobre el centro] **7...0-0 8.d4** [Lo más activo. El blanco se decide por el rápido control central y no pierde tiempo enrocando. Ahora si las blancas jugasen 8.0-0 las negras pueden responder con 8...d5, estableciendo un paralelismo con la Variante Marshall en el Ruy López. Sin lugar a dudas esta es la forma más activa de tratar 8.0-0 que tiene el segundo jugador en esta posición. 9.d3

(Respuesta típica en la variante Marshall. Las blancas solidifican su centro evitando la actividad de las piezas negras. No es bueno 9.exd5 pues la ubicación de la dama en este caso no permite a las blancas jugar como si fuera la variante normal del Ataque Marshall. Por ejemplo 9...e4 la respuesta más fuerte (También es posible la fuerte replica 9...Ag4 10.d3 (10.dxc6 e4 11.d4 Ad6 12.Ag5 exf3 13.gxf3 Ah5 14.Te1 Dc8 y las negras a pesar de tener dos peones de menos en la posición tienen una seria iniciativa y ventaja posicional estable por la debilidad del enroque blanco en Kovacova, Z - Packa, L; SVK 1994.) 10...Ca5 11.Cbd2 Cxb3 12.axb3 Cxd5 13.Dxe5 (Bastante débil sería 13.h3 Cf4 14.De3 Axf3 15.Cxf3 Dxd3 16.Cxe5 Ce2+ 17.Rh1 Cg3+ 18.Rh2 Cxf1+ 0-1 Van Riesen, K - Poec, O; Pinneberg 1999.) 13...Ad6 14.De4 Cf4 15.d4 Te8 Y la posición es claramente ventajosa para las negras en Ulfarsson, M - Thorsteinsson, B; Islandia 1995) 10.Ce1 Ca5 11.Ac2 Te8 12.d4 Dxd5 13.Af4 Ag4 14.f3 exf3 15.Cxf3 Aa3 16.Ae5 Axb2 17.Axh7+ Cxh7 18.Dxb2 de la partida De la Torre, I - Boudre JP; Francia 2002) 18...Cc4 y las negras tienen una clara ventaja posicional) 9...Ab7 10.Cbd2 Te8 11.Te1 Af8 12.a3 Dd7 13.exd5 Cxd5 14.Ce4 f5 15.Aa2 Rh8 16.Cfg5 h6 17.Dh5 fxe4 18.dxe4 Cf6 19.Cf7+ Rg8 20.Cg5+ y la partida terminó en tablas en Tiviakov, S - Grischuk, A; Linares (op) 1999. Es necesario decir que la partida completa la ofrecemos en la sección Partidas Complementarias, por tener valiosos análisis, que en aras de profundizar en el estudio de la posición deben consultar y estudiar.

8...d6 [La posibilidad clásica. Todavía el negro aspira a esperar el enroque blanco y trasponer a posiciones de estrategias españolas. Interesante es 8...exd4 9.e5 (Otra buena idea de Tiviakov.) 9...Te8 (Interesante. Otra posibilidad es 9...Ac5 10.cxd4 Cxd4 [10...Axd4 11.exf6 Te8 12.Ae3 Dxf6 13.Cbd2 Axb2 14.Td1 con clara ventaja blanca] 11.Cxd4 Axd4 12.exf6 Te8 13.Ae3 Dxf6 14.Cd2 c5 (14...Axb2 15.Td1 con clara ventaja blanca) 15.0-0 c4 (15...Axb2 16.Tad1 con clara ventaja blanca) 16.Ac2 Axb2 17.Tad1 con clara ventaja blanca] 10.0-0 dxc3 [A ventaja blanca lleva 10...Ac5 11.Dd3 Cxe5 (11...Cg4 12.cxd4 con ventaja decisiva blanca) 12.Cxe5 Txe5 13.cxd4 con ventaja decisiva blanca] 11.Cg5 d5 12.exd6 Axd6 13.Axf7+ Rf8 [13...Rh8 14.Axe8 Dxe8 15.Dxe8+ Cxe8 16.Cxc3 con clara ventaja blanca] 14.Axe8 Cd4 15.De1 c2 [15...Cc2 16.Dxc3 Cxa1 17.Ac6 con ventaja decisiva blanca ya que el Ca1 queda atrapado] 16.Af7 cxb1D 17.Txb1 Af5 18.Ae3 h6 (18...Axb1 19.Dxb1 con clara ventaja blanca, que tienen pareja de alfiles y ataque. Ahora las blancas tienen idea de si 19...Cg4 20.Dxh7 Axh2+ 21.Rh1 ganando) 19.Axd4 hxg5 20.Ab3 Axb1 (Malo es 20...Axh2+ 21.Rxh2 Dxd4 22.Td1 Dh4+ 23.Rg1 Cg4 24.Db4+ ganando) 21.De6 De8 22.Dh3 Dh5 (22...Ag6 23.Dh8+ Re7 24.Dxg7+ con ventaja decisiva blanca; 22...Axa2 23.Dh8+ Re7 24.Dxg7+ con ventaja decisiva blanca; 22...Ah7 23.Axf6 Dg6 24.Axg5 con clara ventaja blanca) 23.Dxh5 Cxh5 24.Txb1 con ligera ventaja blanca según Tiviakov, en su partida con Ziatdinov, R, Amsterdam (op)1996]

9.Cbd2 [Lo más común es 9.0-0 Ag4 10.Td1 exd4 11.cxd4 d5 12.e5 Ce4 13.a4 aunque también se ha intentado.

a) 13.Cc3



13...Cxc3 14.bxc3 Dd7 15.h3 Ah5 16.g4 Ag6 17.Ce1 Ca5 18.f4 Ae4 (18...Cxb3 19.axb3 Ae4 20.Cd3 f5 con ligera ventaja negra de acuerdo con Ernst) 19.Cd3 c5 20.Cf2 Varanian, V - Onischuk, A, Alushta 1994) 20...c4 21.Cxe4 (21.Ac2 Axc2 22.Dxc2 f5 clara ventaja negra) 21...cxb3 22.Cd2 Dc6 y las negras tienen una pequeña pero estable ventaja posicional.

b) 13.h3



13...Ah5 14.Cc3 Cxc3 15.bxc3 Dd7 16.Ac2 (16.g4 Ag6 17.Ag5 Axc5 18.Cxc5 f6 19.exf6 Txf6 20.Ce4 Axe4 21.Dxe4 con posición complicada en Holmov - Podgaets; Rusia 1978) 16...Cd8 (16...Ag6 17.Ce1 Cd8 18.Cd3 Ce6 con ligera ventaja negra en Bronstein - Ulvestad; Rusia-USA 1946) 17.a4 Ce6 18.g4 Ag6 19.Af5 Dc6 20.De3 bxa4! con ligera ventaja negra en Vokac, M - Haba, P; Lazne Bohdanec 1994.

13...bxa4 14.Axa4 Cb4 15.h3 Ah5 16.Cc3 Ag6 17.Ae3 Tb8 18.Ca2 con ligera ventaja blanca en la partida Short, N - Karpov, A; Match de Candidatos (sf) Linares, 1992.

9...exd4 [La idea de Beliavsky su objetivo es luchar rápidamente por el centro. A considerar es 9...Ab7 10.0-0 Te8 11.Cg5 Tf8 12.dxe5 dxe5 13.Td1 Ad6 14.Cf1 Ca5 15.Ac2 Cc4 16.Cg3 g6 17.a4 con clara ventaja blanca en Tiviakov, S - Leko, P; Cacak 1996] **10.cxd4** [Si 10.Cxd4 Cxd4 11.cxd4 c5 12.dxc5 dxc5 13.0-0 c4 con ligera ventaja negra] **10...Ag4 11.De3** [Débil es 11.Dd3 Cb4 12.Dc3 c5 13.0-0 Axf3 con ligera ventaja negra] **11...d5 12.e5 Ce4 13.0-0 Af5 14.Td1** [La nueva mejora de Tiviakov.] **14...Dd7 15.Cf1 Ca5 16.Ac2 Cc4** [La actividad negra es temporal y pronto saldrá a relucir la mala ubicación de sus piezas menores] **17.De2 f6 18.Ce3** [Comienza la expulsión.] **18...Ag6 19.Ch4 f5 20.Cxg6 hxg6 21.Cxc4 bxc4 22.f3 Cg5 23.b3** Y con pareja de alfiles y juego en ambos flancos el blanco dominó la partida en Tiviakov, S - Ibragimov, I; Rusia (ch) KO (Blitz), Elista RUS (2.5) 1997.

Partidas Complementarias:

Adu, O - Muzoma, L
África, 2003.

1.e4 e5 2.Cf3 Cc6 3.Ab5 a6 4.Aa4 Cf6 5.De2 Ac5 6.Axc6 dxc6 7.Cxe5 0-0 8.d3 Te8 9.Cf3 h6 10.Cc3 Ag4 11.h3 Ah5 12.g4 Ag6 13.g5 hxg5 14.Axg5 Ad4 15.Cxd4 Dxd4 16.0-0-0 b5 17.De3 Dd6 18.Df4 Ch5 19.Dh4 a5 20.Ae3 f6 21.Thg1 Af7 22.Ah6 f5 23.Dg5 Te6 24.Axg7 Tg6 25.Dxh5 Df4+ 26.Rb1 Txx7 27.Txx7+ Rxx7 28.Tg1+ Rf6 29.Dh7 Dxf2 30.Dg7+ Re7 31.exf5 Tg8 32.De5+ Rd7 33.Tc1 Te8 34.Df6 Tf8 35.b3 a4 36.Ce4 De3 37.h4 b4 38.De5 Dh6 39.Cf6+ Rc8 40.Ce4 Ad5 41.Cc5 Dxh4 42.Ca6 Dh7 43.f6 axb3 44.axb3 Axb3 45.Dc5 Tf7 46.Dxb4 Ad5 47.Db8+ Rd7 48.Dxc7+ Re6 49.Df4 Df5 50.Cc5+ Rxf6 51.Dd6+ Rg7 52.Tg1+ Rh8 53.Dd8+ Tf8 54.Dh4+ Dh7 55.Dd4+ 1-0

Torre, E - Karaklajic, N
Manila, 1975.

1.e4 e5 2.Cf3 Cc6 3.Ab5 Cf6 4.De2 a6 5.Aa4 Ac5 6.Axc6 dxc6 7.Cxe5 Dd4 8.Cd3 Aa7 9.f3 0-0 10.Cf2 Te8 11.c3 De5 12.d4 Dh5 13.Ae3 c5 14.dxc5 Ad7 15.Cd2 Ab5 16.c4 Aa4 17.b3 Ac6 18.b4 Aa4 19.0-0 Tad8 20.Cd3 Ab8 21.Tae1 c6 22.g3 Ac2 23.Cf2 Dg6 24.Tc1 Ch5 25.g4 f5 26.Txc2 f4 27.Rh1 fxe3 28.Dxe3 Cf4 29.Tg1 Dh6 30.Cf1 g5 31.Cg3 Df6 32.Ch5 Df7 33.Cxf4 Axf4 34.De2 Td4 35.Td1 Ted8 36.Txd4 Txd4 37.Ch3 Dd7 38.Rg2 h6 39.e5 Rf7 40.Cxf4 gxf4 41.e6+ Dxe6 42.Dxe6+ Rxe6 43.Te2+ Rf6 44.Te4 Td2+ 45.Rh3 Rg5 46.Te5+ Rg6 47.Te7 Tf2 48.Txb7 Txf3+ 49.Rg2 Ta3 50.h4 h5 51.g5 Rf5 52.Tf7+ Re4 53.Te7+ Rf5 54.Tf7+ Re4 55.Rf1 Txa2 56.g6 Ta1+ 57.Rf2 Ta2+ 58.Re1 Tg2 59.g7 Re3 60.Te7+ Rd4 61.b5 1-0

Stefansson, H - Gretarsson, H
Islandia, 1993.

1.e4 e5 2.Cf3 Cc6 3.Ab5 a6 4.Aa4 Cf6 5.De2 Ac5 6.Axc6 bxc6 7.Cxe5 0-0 8.c3 d5 9.d4 Cxe4 10.dxc5 Te8 11.0-0 Txe5 12.f3 a5 13.Ca3 Aa6 14.c4 dxc4 15.Te1 De7 16.fxe4 Te8 17.Df2 c3 18.bxc3 Txc5 19.c4 Te5 20.Ab2 Txe4 21.Txe4 Dxe4 22.Dg3 De3+ 23.Dxe3 Txe3 24.Td1 Te8 25.Td7 f6 26.Rf2 Te4 27.Rf3 Th4 28.Td4 Txd4 29.Axd4 Rf7 30.Ac3 a4 31.Aa5 Re6 32.Axc7 h5 33.g3 g5 34.Re4 h4 35.gxh4 gxh4 36.Rd4 1-0

Yudasin, L - Khalifman, A
San Petersburgo, 1995.

1.e4 e5 2.Cf3 Cc6 3.Ab5 a6 4.Aa4 Cf6 5.De2 Ac5 6.Axc6 bxc6 7.Cxe5 0-0 8.c3 d6 9.d4 Ab6 10.Cxc6 Dd7 11.Cb4 a5 12.Cd3 Cxe4 13.0-0 Te8 14.Ae3 Aa6 15.Ca3 Df5 16.Tad1 c5 17.Dc2 cxd4 18.cxd4 Tac8 19.Db1 Cf6 20.Tfe1 Cd5 21.Cf4 1/2-1/2

Kremenietzky, A - Aseev, K
Moscú, 1982.

1.e4 e5 2.Cf3 Cc6 3.Ab5 a6 4.Aa4 Cf6 5.De2 Ac5 6.Axc6 bxc6 7.Cxe5 0-0 8.c3 d6 9.d4 Ab6 10.Cxc6 Dd7 11.Cb4 Cxe4 12.0-0 Te8 13.Ae3 Ab7 14.Cd3 Te7 15.Ca3 Tae8 16.Cc2 c5 17.dxc5 dxc5 18.Tfd1 Da4 19.Cf4 Cxc3 20.bxc3 Dxf4 21.Axf4 Txe2 22.Ce3 c4 23.Rf1 Axe3 24.Axe3 Tc2 25.Ad4 Ae4 26.h4 h5 27.Tdb1 Ad3+ 28.Rg1 Tce2 29.Tb6 T8e6 30.Txe6 fxe6 31.a4 e5 32.Ac5 Rf7 33.a5 Re6 34.f3 Rd5 35.Af2 Tc2 36.Ta3 Tb2 37.Ta1 Tc2 38.Ta3 g6 39.Ae3 Re6 40.Af2 Rf5 41.Ae3 Te2 42.Af2 Tc2 43.Ae3 e4 44.Ag5 Re5 45.Ae3 Rd5 46.Ad4 Te2 47.Ta1 Rc6 48.Ab6 Tc2 49.Ad4 e3 50.Axe3 Txc3 51.Rf2 Tc2+ 52.Rg3 Rb5 53.Tb1+ Rxa5 54.Ta1+ Rb5 55.Tb1+ Rc6 56.Tb6+ Rd5

57.Txa6 c3 58.Ta1 Te2 59.Ah6 Af5 60.Tg1 Rc4 61.Ac1 Ad7 62.Rf4 Ac6 63.Rg5 Te6
64.Af4 c2 65.Ta1 Te2 66.Tg1 Ae8 67.g4 Te7 68.Ta1 Tf7 69.Ta8 Txf4 70.Tc8+ Rd5
71.Txc2 Txf3 72.Te2 Af7 73.gxh5 Tf5+ 0-1

Ivanov, A - Basescu, N
World op Philadelphia, 1998.

1.e4 e5 2.Cf3 Cc6 3.Ab5 a6 4.Aa4 Cf6 5.De2 d6 6.c3 g6 7.Axc6+ bxc6 8.d4 exd4
9.cxd4 Ag7 10.e5 dxe5 11.dxe5 Cd5 12.Ag5 Dd7 13.0-0 Tb8 14.Cc3 Cxc3 15.bxc3 0-0
16.Tad1 Df5 17.Ad8 Tb7 18.Dxa6 Tb4 19.Dxc6 Ab7 20.Dd7 Axf3 21.Dxf5 gxf5 22.cxb4
Axd1 23.Txd1 Axe5 24.Td7 c6 25.a4 Te8 26.h3 Ac3 27.Ae7 Rg7 28.a5 Ta8 29.Ac5
Ta6 30.Rf1 Rf6 31.Re2 Ae5 32.f4 Ab8 33.Tb7 Ta8 34.Tb6 1-0

Tiviakov, S - Balashov, Y
Rusia Elista (1), 1994.

1.e4 e5 2.Cf3 Cc6 3.Ab5 a6 4.Aa4 Cf6 5.De2 d6 6.c3 Ad7 7.d4 De7 8.d5 Cb8 9.Ac2 g6
10.c4 Ag7 11.Cc3 0-0 12.0-0 a5 13.a3 Ca6 14.Tb1 Ch5 15.b4 axb4 16.axb4 Cf4
17.De3 Ah6 18.Rh1 Df6 19.Cg1 Ag5 20.De1 Ch5 21.Ae3 De7 22.b5 Axe3 23.bxa6 Ab6
24.axb7 Tab8 25.Cf3 Txb7 26.c5 dxc5 27.Cd2 Ta7 28.Cc4 Aa5 29.De3 Tfa8 30.Cxa5
Txa5 31.Ad1 Cf6 32.f4 Ta3 33.Tc1 Ta1 34.Txa1 Txa1 35.Df2 Rg7 36.Db2 Ta5 37.Ce2
Tb5 38.Da1 Cg4 39.Cc3 Tb6 40.Axg4 Axg4 41.h3 Ad7 42.d6 Dxd6 43.Td1 Ta6 44.Db2
De6 45.Cd5 Ta4 46.Cxc7 De7 47.Cd5 De8 48.Cc7 De7 49.Cd5 De8 50.Cc7 1/2-1/2

Torre, E - Reshevsky, S
IBM Amsterdam, 1977.

1.e4 e5 2.Cf3 Cc6 3.Ab5 Cf6 4.De2 a6 5.Aa4 d6 6.c3 Ad7 7.d4 De7 8.d5 Cb8 9.Ac2 g6
10.c4 a5 11.Cc3 Ca6 12.h3 Ag7 13.Ae3 Ch5 14.0-0-0 Cf4 15.Df1 0-0 16.g3 Ch5
17.De2 Cc5 18.Ch4 b6 19.Cg2 Cf6 20.g4 Ce8 21.h4 f5 22.exf5 gxf5 23.g5 a4 24.a3
Cb3+ 25.Rb1 Dd8 26.f4 c5 27.h5 e4 28.Axb3 Axc3 29.Aa2 Ah8 30.Ch4 b5 31.Cg6
hxg6 32.hxg6 Ag7 33.Th7 Cf6 34.Dh2 Te8 35.Txg7+ Rxg7 36.Dh6+ Rg8 37.Th1 1-0

Zoler, D - Tseitlin, M
Tel Aviv Cup rapid, 1996.

1.e4 e5 2.Cf3 Cc6 3.Ab5 a6 4.Aa4 Cf6 5.De2 Ae7 6.c3 0-0 7.Axc6 bxc6 8.Cxe5 a5 9.0-0
De8 10.Te1 Aa6 11.d3 d6 12.Cf3 Dd7 13.c4 Cg4 14.Cc3 Tae8 15.Af4 f6 16.Cd4 Ce5
17.Cb3 Cg6 18.Ag3 Ad8 19.Dc2 h5 20.f3 h4 21.Af2 h3 22.g3 Ce5 23.De2 f5 24.f4 Cg4
25.Df3 a4 26.Cxa4 fxe4 27.Txe4 Txe4 28.Dxe4 Af6 29.Te1 d5 30.Cac5 Df7 31.cxd5
cxd5 32.De6 Ac8 33.Dxf7+ Rxf7 34.Ad4 Af5 35.Axf6 gxf6 36.Cd4 Rg6 37.b4 Ta8 38.a4
Axd3 39.Cxd3 Txa4 40.Cc2 Ta2 41.Te2 Rf5 42.Cf2 d4 43.Cxg4 d3 44.Te1 Rxg4
45.Cd4 Tg2+ 46.Rh1 Tb2 47.b5 Tb4 48.Ce6 d2 49.Td1 Te4 0-1

Appel, D - Odijk, J
Haarlem, 1988.

1.e4 e5 2.Cf3 Cc6 3.Ab5 a6 4.Aa4 Cf6 5.De2 Ae7 6.c3 0-0 7.Axc6 dxc6 8.Cxe5 Ad6
9.d4 Axe5 10.dxe5 Cg4 11.f4 Rh8 12.Cd2 f5 13.0-0 Ch6 14.b3 Ae6 15.Aa3 Tf7 16.Cf3
Td7 17.Cd4 De8 18.Tae1 Tf7 19.h3 b6 20.Td1 c5 21.Cxe6 Dxe6 22.Tf3 a5 23.Tfd3
Dc6 24.exf5 Cxf5 25.Ab2 Te7 26.g4 Ch6 27.c4 Cf7 28.f5 Tae8 29.Td5 Rg8 30.De3
Dh6 31.Dg3 c6 32.Td7 Txd7 33.Txd7 Cxe5 34.Axe5 Dc1+ 35.Rg2 Dc2+ 36.Rf3 1-0

Tiviakov, S - Sokolov, I
Groningen, 1995.

1.e4 e5 2.Cf3 Cc6 3.Ab5 a6 4.Aa4 Cf6 5.De2 Ae7 6.c3 0-0 7.d4 exd4 8.e5 Te8 9.0-0 dxc3 10.exf6 Axf6 11.Dc2 Cb4 12.Db3 Cd3 13.Cxc3 Cxc1 14.Taxc1 b5 15.Axb5 axb5 16.Cxb5 Tb8 17.Da4 Ab7 18.Cxc7 Te4 19.Dd1 Axb2 20.Tc2 Ac6 21.Ca6 Tb6 22.Cc5 Te8 23.Td2 Da8 24.Cxd7 Tb4 25.Cc5 Tg4 26.Rh1 Ac3 27.Tc2 Td4 28.Txc3 Txd1 29.Txd1 Dxa2 30.Rg1 h6 31.h3 Te2 32.Cd3 Axf3 33.gxf3 Dd5 34.Te1 Dxf3 35.Txe2 Dxe2 36.Rg2 De4+ 37.f3 Dg6+ 38.Rf2 Dh5 39.Cf4 Dh4+ 40.Re3 g5 41.Cd5 Rg7 42.Tc6 De1+ 43.Rd4 Dd1+ 44.Re5 Dxf3 45.Tc3 Df1 46.Tb3 h5 47.Tg3 f6+ 48.Re4 Dc4+ 0-1

Bischoff, K - Mikhalevski, V
Bad Endbach, 1995.

1.e4 e5 2.Cf3 Cc6 3.Ab5 a6 4.Aa4 Cf6 5.De2 De7 6.Axc6 bxc6 7.d3 g6 8.Cbd2 Ag7 9.Cc4 Ch5 10.0-0 0-0 11.Ag5 De6 12.b4 d6 13.Ca5 Ad7 14.Cd2 f5 15.f3 Cf4 16.Axf4 exf4 17.Tab1 Dxa2 18.Cdb3 Da4 19.Dd2 fxe4 20.dxe4 Db5 21.c3 Db6+ 22.Rh1 De3 23.Dxe3 fxe3 24.Tbc1 Tab8 25.Tfe1 Tb5 26.Cd4 Tb6 27.Cc4 Axd4 28.cxd4 Txb4 29.Txe3 Tfb8 30.h4 Ta4 31.Rh2 Tbb4 32.Tec3 Ta2 33.Rg3 Rf7 34.e5 d5 35.e6+ Rxe6 36.Te3+ Rf6 37.Ce5 Ae6 38.Txc6 Tbb2 39.Cg4+ Rg7 40.Tcxe6 Txxg2+ 41.Rf4 g5+ 42.Rxxg5 h6+ 43.Rf5 1-0

Fernando, D - Mikhalevski, V
Internet qual playchess.com, 2003.

1.e4 e5 2.Cf3 Cc6 3.Ab5 a6 4.Aa4 Cf6 5.De2 De7 6.0-0 g6 7.c3 Ag7 8.Te1 d6 9.d4 Ad7 10.d5 Cb8 11.Axd7+ Cbxd7 12.c4 a5 13.Cc3 Cc5 14.Tb1 0-0 15.b3 Ch5 16.Ae3 Cf4 17.Dc2 Df6 18.Cd2 Ccd3 19.Tf1 c6 20.g3 Cb4 21.Dd1 cxd5 22.Cxd5 Cfxd5 23.cxd5 Cxa2 24.Dc2 Cb4 25.Dc7 Tfc8 26.Dxb7 Cc2 27.Cc4 Af8 28.Tbc1 Cd4 29.Axd4 exd4 30.Rg2 d3 31.Tcd1 Dd4 32.f3 Tab8 33.Dd7 Txc4 34.bxc4 Tb2+ 35.Rh3 De3 36.Dg4 De2 37.Th1 Dg2+ 0-1

Lukin, A - Kaminsky, U
Rusia, 1968.

1.e4 e5 2.Cf3 Cc6 3.Ab5 a6 4.Aa4 Cf6 5.De2 b5 6.Ab3 Ca5 7.Cxe5 Cxb3 8.axb3 De7 9.d4 d6 10.Cc6 Dxe4 11.Dxe4+ Cxe4 12.0-0 Rd7 13.Ca5 d5 14.f3 Cd6 15.Af4 Cf5 16.Td1 Ad6 17.Axd6 Rxd6 18.Rf2 c6 19.b4 Ta7 20.c3 Te7 21.Cd2 The8 22.Te1 Ce3 23.Cab3 f5 24.g3 g5 25.Cc5 Cc4 26.Cxc4+ dxc4 27.Txe7 Txe7 28.h4 g4 29.Te1 Ae6 30.Te5 Ac8 31.Txe7 Rxe7 32.fxxg4 fxxg4 33.Re3 Rf6 34.Ce4+ Re6 35.Rf4 h5 36.Rg5 1-0

Psakhis, L - Mikhalevski, A
Beersheba, 1993.

1.e4 e5 2.Cf3 Cc6 3.Ab5 a6 4.Aa4 Cf6 5.De2 b5 6.Ab3 Ca5 7.Cxe5 Cxb3 8.axb3 De7 9.d4 d6 10.Cc6 Dxe4 11.Dxe4+ Cxe4 12.0-0 Af5 13.c4 bxc4 14.bxc4 Rd7 15.d5 Ae7 16.b4 Af6 17.Ta3 h5 18.Ae3 The8 19.f3 Cc3 20.Cxc3 Txe3 21.Tc1 Tae8 22.c5 dxc5 23.bxc5 Td3 24.f4 Ae4 25.Ce5+ Axe5 26.c6+ Rd8 27.fxe5 Axd5 28.Txa6 Txe5 29.Ta8+ Re7 30.Cxd5+ Tdxd5 31.Tc8 Rd6 32.Td8+ Re6 33.Tc8 Rd6 34.Td8+ Re7 35.Tc8 1/2-1/2

Tiviakov, S - Sokolov, I
Wijk aan Zee (open), 1995.

1.e4 e5 2.Cf3 Cc6 3.Ab5 a6 4.Aa4 Cf6 5.De2 b5 6.Ab3 Ac5 7.c3 0-0 8.d3 Ab7 9.Ag5 h6 10.Ah4 Te8 11.Cbd2 Af8 12.g4 Ca5 13.Ac2 c5 14.g5 hxg5 15.Axg5 Db6 16.0-0-0 d5 17.Tdg1 Ch7 18.Ch4 Te6 19.Cf5 d4 20.cxd4 exd4 21.Cf3 Tae8 22.h4 c4 23.C3xd4 cxd3 24.Axd3 Txe4 25.Axe4 Axe4 26.Ch6+ Rh8 27.Cxf7+ Rg8 28.Ch6+ Rh8 29.Cf7+ 1/2-1/2

Danielian, V - Sargissian, G
Yerevan, 2004.

1.e4 e5 2.Cf3 Cc6 3.Ab5 a6 4.Aa4 Cf6 5.d3 b5 6.Ab3 Ac5 7.c3 0-0 8.0-0 d5 9.De2 d4 10.h3 h6 11.a4 Ab7 12.axb5 axb5 13.Txa8 Dxa8 14.Ch4 dxc3 15.bxc3 b4 16.Ae3 Da5 17.cxb4 Dxb4 18.Cd2 Cd4 19.Axd4 Dxd4 20.Cdf3 Dc3 21.Ac4 Ch5 22.Cg6 Cf4 23.Cxf4 exf4 24.Tb1 Ab6 25.Rh2 Te8 26.Tb5 g6 27.Da2 Dg7 28.Dd2 Ac6 29.Tb1 Df6 30.e5 Df5 31.Ab5 Axf3 32.Axe8 Axc2 33.Ad7 Dxd7 34.Rxc2 Dd5+ 35.Rg1 Dxe5 36.Dd1 Df5 37.De2 f3 38.De4 Axf2+ 39.Rf1 Dxe4 40.dxe4 Ad4 41.Tb3 f2 42.Tb8+ Rg7 43.Td8 c5 44.Td6 g5 45.Tc6 f6 46.Tc7+ Rg6 47.Rg2 h5 48.Td7 h4 49.Rf1 g4 50.hxg4 h3 51.Td8 c4 52.Th8 c3 0-1

Tiviakov, S - Piket, J
Groningen, 1998.

1.e4 e5 2.Cf3 Cc6 3.Ab5 a6 4.Aa4 Cf6 5.De2 b5 6.Ab3 Ac5 7.d3 h6 8.c3 d6 9.0-0 0-0 10.Ae3 Tb8 11.Cbd2 Ab6 12.Axb6 Txb6 13.d4 exd4 14.cxd4 Te8 15.Dd3 Ca5 16.Ac2 c5 17.Da3 Cb7 18.Tfe1 Dc7 19.Tac1 Ag4 20.Ab1 c4 21.h3 Ad7 22.Dc3 Dd8 23.d5 Cc5 24.Dd4 Ac8 25.b3 cxb3 26.axb3 a5 27.Dc3 b4 28.Dc2 Aa6 29.Cc4 Axc4 30.Dxc4 Cfd7 31.Cd4 Df6 32.Te3 Ce5 33.De2 a4 34.bxa4 1/2-1/2

Gokhale, C - Tiviakov, S
Úbeda, 1999.

1.e4 e5 2.Cf3 Cc6 3.Ab5 a6 4.Aa4 Cf6 5.De2 b5 6.Ab3 Ac5 7.d3 d6 8.c3 h6 9.h3 0-0 10.g4 Ae6 11.g5 Ch5 12.gxh6 g6 13.Ag5 De8 14.Cbd2 f6 15.Axe6+ Dxe6 16.Ae3 Axe3 17.fxe3 Rh7 18.Ch4 Tg8 19.Dg4 Df7 20.0-0-0 Rxh6 21.Rb1 Taf8 22.Thg1 Cd8 23.De2 Ce6 24.Txg6+ Txg6 25.Cf5+ Rh7 26.Dxh5+ Rg8 27.Cf3 Dh7 28.Ce7+ Rg7 29.Df5 Rf7 30.Cxg6 Dxc6 31.Dxc6+ Rxc6 32.Tg1+ Rh5 33.Rc2 Cg5 34.Tg3 c5 35.Rd2 a5 36.Re2 a4 37.a3 c4 38.Rd2 Ce6 39.dxc4 Cc5 40.Rc2 Cxe4 41.Tg4 f5 42.Th4+ Rg6 43.cxb5 Tb8 44.c4 Tc8 45.Rd3 Cf6 46.Re2 Ch5 47.c5 Cg3+ 48.Re1 e4 49.Cd4 dxc5 50.Cc6 Tc7 51.Th8 Tb7 52.Tg8+ 1-0

Tiviakov, S - Xie Jun
Beijing, 1998.

1.e4 e5 2.Cf3 Cc6 3.Ab5 a6 4.Aa4 Cf6 5.De2 b5 6.Ab3 Ac5 7.d3 h6 8.h3 d6 9.c3 Ae6 10.Cbd2 De7 11.Cf1 Td8 12.Cg3 0-0 13.Ch4 Axb3 14.axb3 a5 15.Chf5 De6 16.Ch5 Cxh5 17.Dxh5 Rh7 18.0-0 Ab6 19.c4 Ta8 20.Ad2 Tfb8 21.Dg4 Dg6 22.Dd1 bxc4 23.bxc4 Cd4 24.Ce7 De6 25.Cd5 Cb3 26.Ta2 Cxd2 27.Dxd2 Dd7 28.Tfa1 Dc6 29.Cxb6 Dxb6 30.Txa5 Txa5 31.Txa5 Dxb2 32.Dxb2 Txb2 33.Ta7 Tb3 34.Txc7 Txd3 35.Txf7 Td4 36.Td7 Txe4 37.Txd6 Txc4 38.Td5 Tc1+ 39.Rh2 Te1 40.Rg3 Rg6 1/2-1/2

Tiviakov, S - Sasikiran, K
Úbeda, 1999.

1.e4 e5 2.Cf3 Cc6 3.Ab5 a6 4.Aa4 Cf6 5.De2 b5 6.Ab3 Ac5 7.d3 d6 8.c3 Ab6 9.0-0 0-0
10.Ae3 Ce7 11.Axb6 cxb6 12.Ch4 g5 13.Cf3 h6 14.Ca3 Cg6 15.Rh1 Cf4 16.Dd2 Dd7
17.Cg1 d5 18.exd5 C4xd5 19.Cc2 Cf4 20.Ce1 Ab7 21.f3 Tad8 22.Df2 Dc6 23.Td1 Td6
24.Ce2 Tfd8 25.Cxf4 exf4 26.d4 Cd5 27.Cc2 a5 28.a3 Tg6 29.Tde1 Df6 30.Te5 Ac6
31.De2 Rg7 32.Axd5 Txd5 33.Txd5 Axd5 34.Dxb5 Df5 35.Ce1 De6 36.Tg1 Ac4
37.De5+ Dxe5 38.dxe5 Te6 39.Cc2 Txe5 40.Cd4 a4 41.Td1 h5 42.Rg1 g4 43.Rf2 f5
44.g3 f3g3+ 45.hxg3 gx3 46.Td2 Rf6 47.Cxf3 Te6 48.Ch4 b5 1/2-1/2

Calzetta Ruiz, M - Cuevas Rodríguez, M
Chambery, 1995.

1.e4 e5 2.Cf3 Cc6 3.Ab5 a6 4.Aa4 Cf6 5.De2 b5 6.Ab3 Ac5 7.c3 0-0 8.d3 d6 9.Ag5
Ae6 10.Cbd2 De7 11.Ad5 Ad7 12.Ch4 Tae8 13.Cf5 Axf5 14.exf5 Cb8 15.Ce4 c6
16.Cxf6+ gxf6 17.Ah6 Rh8 18.Axf8 Dxf8 19.Ab3 d5 20.Dh5 a5 21.a4 b4 22.0-0 Dg7
23.cxb4 Tg8 24.g3 Axb4 25.Tac1 Df8 26.Tc2 Tg5 27.Dh3 Dd6 28.Tfc1 Tg8 29.Dh5
Dd7 30.h4 Te8 31.f3 Tg8 32.g4 e4 33.dxe4 dxe4 34.Dxf7 Dd4+ 35.Rh1 Tf8 36.Dc4
De3 37.fxe4 Dh3+ 38.Rg1 Dg3+ 39.Tg2 De3+ 40.Rf1 Td8 41.Tc3 1-0

Galdunts, S - Korneev, S
Moscú, 1990.

1.e4 e5 2.Cf3 Cc6 3.Ab5 a6 4.Aa4 Cf6 5.De2 b5 6.Ab3 Ac5 7.c3 0-0 8.d3 d6 9.Ag5
Ab6 10.Cbd2 Ce7 11.Cf1 Cg6 12.h4 Cf4 13.Axf4 exf4 14.Dd2 d5 15.e5 Cg4 16.d4 f6
17.C1h2 Cxh2 18.Txh2 Ag4 19.Dxf4 Axf3 20.Dxf3 c6 21.e6 Dd6 22.Th3 Dxe6+ 23.Rf1
1/2-1/2

Kashtanov, R - Sepman, Y
San Petersburgo, 1998.

1.e4 e5 2.Cf3 Cc6 3.Ab5 Cf6 4.De2 a6 5.Aa4 b5 6.Ab3 Ac5 7.c3 d6 8.d3 0-0 9.Ag5 h6
10.Ah4 Ab7 11.g4 Ce7 12.g5 hxg5 13.Axg5 Cg6 14.Tg1 d5 15.Cbd2 Dd6 16.Ch4 Cxh4
17.Axh4 Tfe8 18.0-0-0 a5 19.Df3 Ta6 20.Cf1 a4 21.Ac2 Rf8 22.Txg7 Rxg7 23.Cg3 Ac8
24.Axf6+ Rf8 25.Ch5 Te6 26.Ag7+ Re8 27.d4 exd4 28.e5 De7 29.Af6 Txf6 30.Cxf6+
Rd8 31.cxd4 Aa7 32.Dxd5+ Ad7 33.Da8+ Ac8 34.Tg1 Dxf6 35.exf6 Axd4 36.Tg8+ 1-0

Tiviakov, S - Wedberg, T
Haninge, 1992.

1.e4 e5 2.Cf3 Cc6 3.Ab5 a6 4.Aa4 Cf6 5.De2 b5 6.Ab3 Ac5 7.c3 0-0 8.d3 d6 9.Ag5 h6
10.Ah4 Ae6 11.Ad5 Axd5 12.exd5 Cb8 13.Axf6 Dxf6 14.0-0 Cd7 15.Cbd2 Ab6 16.a4
Tae8 17.b4 Dg6 18.Ch4 Dg5 19.g3 f5 20.Rh1 Df6 21.axb5 axb5 22.Tac1 g5 23.Cg2
Df7 24.c4 e4 25.dxe4 fxe4 26.Ce3 bxc4 27.Dxc4 Dh5 28.g4 Dh3 29.Cf5 Txf5 30.gxf5
Cf6 31.Dc3 Dxf5 32.Tce1 Df4 33.Te2 Cg4 34.Dg3 Cxf2+ 35.Rg2 Dxc3+ 36.hxg3 e3
37.Txf2 Tb8 38.Tf6 exd2 39.Txd2 Rg7 40.Te6 Ta8 41.Tde2 Ta4 42.Te7+ Rf8 43.Th7
Txb4 44.Ta2 1-0

Mosionzhik, B - Hermlin, A
Rusia, 1968.

1.e4 e5 2.Cf3 Cc6 3.Ab5 a6 4.Aa4 Cf6 5.De2 b5 6.Ab3 Ac5 7.c3 0-0 8.d3 d6 9.Ag5 h6
10.Ah4 Ae6 11.Cbd2 Ab6 12.h3 Ce7 13.Axf6 gxf6 14.Ch4 Rh7 15.Df3 Cg6 16.Cxg6
Rxg6 17.Cf1 Rh7 18.g4 Tg8 19.Cg3 a5 20.Ac2 a4 21.d4 c5 22.d5 Ad7 23.0-0 Tg6

24.Rh2 Aa5 25.De2 a3 26.Ad1 axb2 27.Dxb2 c4 28.f4 exf4 29.Txf4 De7 30.Dd2 De5
31.Tc1 b4 32.Ch5 bxc3 33.Df2 Ab4 34.Dh4 Txa2+ 35.Tc2 Ta1 36.Cxf6+ Txf6 37.Dxf6
Dxf6 38.Txf6 Txd1 39.Rg3 Rg7 40.Tcf2 Ae8 41.g5 hxg5 42.e5 dxe5 43.Ta6 Td3+
44.Rg2 0-1

**Vehi Bach, V - Giorgadze, G
Manresa, 1995.**

1.e4 e5 2.Cf3 Cc6 3.Ab5 a6 4.Aa4 Cf6 5.De2 b5 6.Ab3 Ac5 7.c3 d6 8.d3 0-0 9.Ag5 h6
10.Ah4 Ae6 11.Cbd2 Axb3 12.axb3 De7 13.g4 De6 14.g5 Ch5 15.Ag3 g6 16.Rd1 a5
17.Rc2 a4 18.b4 Ab6 19.Thg1 Ce7 20.gxh6 c5 21.bxc5 Axc5 22.Cg5 Dd7 23.b4 axb3+
24.Cxb3 Tac8 25.Rb2 Rh8 26.Cxc5 Txc5 27.f4 Cxg3 28.hxg3 f6 29.Cf3 Tfc8 30.Tgc1
Dc7 31.Dd2 Rh7 32.g4 exf4 33.Dxf4 Cg8 34.Dd2 g5 35.d4 Tc4 36.e5 dxe5 37.dxe5 Tf4
38.De3 Rh8 39.Ta7 Dc4 40.Cd2 Dd5 41.e6 Te8 42.Te1 Txg4 43.Td7 Df5 44.h7 Ce7
45.Tf1 Dg6 46.Dc5 Tg2 47.Rb3 Dg7 48.Ce4 Te2 49.Txf6 Txe4 50.Tf7 Tc4 51.Txg7
Txc5 52.Tgxe7 Txe7 53.Txe7 Te5 54.Rb4 g4 55.Td7 Txe6 56.Rxb5 Tg6 57.c4 Tg7
58.Td1 Rxh7 59.c5 Rg6 60.c6 1/2-1/2

**Galdunts, S - Mainka, R
Recklinghausen, 1995.**

1.e4 e5 2.Cf3 Cc6 3.Ab5 a6 4.Aa4 Cf6 5.De2 b5 6.Ab3 Ac5 7.c3 d6 8.d3 0-0 9.Ag5 h6
10.Ah4 De7 11.Cbd2 Cd8 12.d4 Ab6 13.dxe5 dxe5 14.Ag3 Ce6 15.Cxe5 Ab7 16.0-0
Tad8 17.Tad1 c5 18.Rh1 c4 19.Ac2 Ac7 20.Cg4 Cxg4 21.Dxg4 Axc3 22.Dxg3 Cc5
23.b3 Cd3 24.De3 De5 25.bxc4 Dxc3 26.Ab3 b4 27.Cb1 Dd4 28.Dxd4 Txd4 29.f3 Tfd8
30.Td2 a5 31.Rg1 Aa6 32.Tfd1 Axc4 33.Axc4 Txc4 34.Rf1 Rf8 35.Re2 Cf4+ 36.Re3
Cxg2+ 37.Rf2 Txd2+ 38.Cxd2 Tc2 39.Rxg2 a4 40.Rf2 Txa2 41.Re3 Tb2 42.Tb1 Txb1
43.Cxb1 Re7 44.h4 1/2-1/2

**Fogarasi, T - Pribyl, M
Budapest (9), 1996.**

1.e4 e5 2.Cf3 Cc6 3.Ab5 a6 4.Aa4 Cf6 5.De2 b5 6.Ab3 Ac5 7.c3 0-0 8.d3 d6 9.Ag5 h6
10.Ah4 Ae6 11.Cbd2 De7 12.Ad5 Ad7 13.g4 g5 14.Cxg5 Cxd5 15.exd5 hxg5 16.Ag3
Ca7 17.h4 Rg7 18.d4 Ab6 19.0-0-0 Th8 20.h5 Tae8 21.Tde1 Cc8 22.dxe5 dxe5
23.Axe5+ f6 24.h6+ Txx6 25.Txx6 Dxe5 26.Dxe5 Txe5 27.Teh1 Te1+ 28.Txe1 1/2-1/2

**Tiviakov, S - Lin Weiguo
Beijing, 1998.**

1.e4 e5 2.Cf3 Cc6 3.Ab5 a6 4.Aa4 Cf6 5.De2 b5 6.Ab3 Ac5 7.d3 d6 8.c3 0-0 9.Ag5 h6
10.Ah4 De7 11.Cbd2 Ab6 12.Cf1 Ae6 13.Ac2 d5 14.Ce3 dxe4 15.dxe4 g5 16.Cxg5
hxg5 17.Axg5 Rg7 18.0-0-0 Axe3+ 19.Dxe3 Tfd8 20.f4 exf4 21.Dxf4 Ch5 22.Dh4 f6
23.Dxh5 Txd1+ 24.Txd1 Th8 25.Axf6+ Dxf6 26.Dc5 Ag4 27.Te1 Txx2 28.a4 Txg2
29.axb5 axb5 30.Rb1 Ae2 31.Th1 Ac4 32.b3 Dxc3 33.Tc1 De5 34.Dxe5+ Cxe5
35.bxc4 Cxc4 36.Ad3 Cd2+ 37.Rb2 Cxe4+ 38.Rb3 Cd2+ 39.Rb4 1-0

**Varavin, V - Onischuk, A
Alushta, 1994.**

1.e4 e5 2.Cf3 Cc6 3.Ab5 a6 4.Aa4 Cf6 5.De2 b5 6.Ab3 Ae7 7.0-0 d6 8.c3 0-0 9.d4 Ag4
10.Td1 exd4 11.cxd4 d5 12.e5 Ce4 13.Cc3 Cxc3 14.bxc3 Dd7 15.h3 Ah5 16.g4 Ag6
17.Ce1 Ca5 18.f4 Ae4 19.Cd3 c5 20.Cf2 Cxb3 21.axb3 f5 22.Cxe4 fxe4 23.dxc5 Axc5+
24.Rg2 Dc6 25.Ae3 a5 26.f5 a4 27.b4 Axe3 28.Dxe3 Tac8 29.Ta3 g6 30.Tf1 Dc7
31.Dd4 Dc4 32.Dd2 Tce8 33.Dd4 Tc8 34.Dd2 Tce8 35.Dd4 Tc8 1/2-1/2

Vokac, M - Haba, P
Lazne Bohdanec, 1994.

1.e4 e5 2.Cf3 Cc6 3.Ab5 a6 4.Aa4 Cf6 5.De2 b5 6.Ab3 Ae7 7.0-0 0-0 8.c3 d6 9.d4 Ag4
10.Td1 exd4 11.cxd4 d5 12.e5 Ce4 13.h3 Ah5 14.Cc3 Cxc3 15.bxc3 Dd7 16.Ac2 Cd8
17.a4 Ce6 18.g4 Ag6 19.Af5 Dc6 20.De3 bxa4 21.Aa3 Axa3 22.Txa3 Tab8 23.Cd2 f6
24.Cf3 Tb3 25.Tda1 Txa3 26.Txa3 Ae8 27.Ta1 g6 28.Ac2 fxe5 29.Cxe5 Db6 30.Cd3
Ab5 31.Cc5 Cf4 32.Axa4 Axa4 33.Cxa4 Df6 34.Cc5 Dh4 35.Rf1 Cxh3 36.De6+ Rg7
37.De5+ Rh6 38.De3+ Cg5 39.Re2 Tf3 40.De7 Dxf2+ 41.Rd1 Dg1+ 42.Rc2 Dxa1 0-1

Polgar, J - Spassky, B
Budapest, 1993.

1.e4 e5 2.Cf3 Cc6 3.Ab5 a6 4.Aa4 Cf6 5.0-0 Ae7 6.De2 b5 7.Ab3 0-0 8.c3 d6 9.d4 Ag4
10.Td1 exd4 11.cxd4 d5 12.e5 Ce4 13.a4 b4 14.a5 Rh8 15.Dc2 Ca7 16.Cbd2 f5
17.exf6 Cxf6 18.Te1 c5 19.Ce5 c4 20.Cdxc4 Tc8 21.Dd3 dxc4 22.Axc4 Cb5 23.Ag5
Ah5 24.Te3 Dxd4 25.Axb5 Dxb2 26.Tb1 Tc1+ 27.Txc1 Dxc1+ 28.Df1 Dxf1+ 29.Axf1
Ac5 30.Th3 Cg4 31.Txh5 Cxe5 32.Ae7 Axe7 33.Txe5 Af6 34.Te3 Ad4 35.Tf3 Txf3
36.gxf3 b3 37.Axa6 Ac3 38.Ac4 b2 39.Aa2 Axa5 40.f4 Ac7 41.f5 h5 42.Rg2 Rh7 43.h4
1/2-1/2

Kovacova, Z - Packa, L
SVK, 1994.

1.e4 e5 2.Cf3 Cc6 3.Ab5 a6 4.Aa4 Cf6 5.0-0 Ae7 6.De2 b5 7.Ab3 0-0 8.c3 d5 9.exd5
e4 10.dxc6 Ag4 11.d4 Ad6 12.Ag5 exf3 13.gxf3 Ah5 14.Te1 Dc8 15.Df1 Axf3 16.Ah4
Dg4+ 17.Ag3 Ce4 18.Te3 Cg5 19.De1 Ch3+ 20.Rf1 Cf4 21.Rg1 Cg2 22.Dd2 Cxe3
23.Dxe3 Tae8 24.Dc1 Dh3 0-1

Ulfarsson, M - Thorsteinsson, B
Islandia, 1995.

1.e4 e5 2.Cf3 Cc6 3.Ab5 a6 4.Aa4 Cf6 5.De2 b5 6.Ab3 Ae7 7.0-0 0-0 8.c3 d5 9.d3 Ag4
10.exd5 Ca5 11.Cbd2 Cxb3 12.axb3 Cxd5 13.Dxe5 Ad6 14.De4 Cf4 15.d4 Te8 16.Ce5
Axe5 17.dxe5 Ce2+ 18.Rh1 Cxc1 19.Dxg4 Dxd2 20.Taxc1 Txe5 21.f4 Te7 22.Dh4 f6
23.Tce1 Tae8 24.Txe7 Txe7 25.h3 Dxb2 26.Te1 Te2 27.Td1 Td2 28.De1 Txd1
29.Dxd1 h5 30.Dd5+ Rf8 31.Dd8+ Rf7 32.Dxc7+ Rg6 33.b4 h4 34.Rh2 Df2 35.Rh1
De1+ 36.Rh2 Dg3+ 37.Rh1 Rf5 38.Dc8+ Rxf4 39.Dc7+ Re3 40.Da7+ Rd3 41.Dxa6
De5 42.Dc6 g5 43.Dc5 De1+ 1/2-1/2

De la Torre, I - Boudre, J
Francia, 2002.

1.e4 e5 2.Cf3 Cc6 3.Ab5 a6 4.Aa4 Cf6 5.0-0 Ae7 6.De2 b5 7.Ab3 0-0 8.c3 d5 9.exd5
e4 10.Ce1 Ca5 11.Ac2 Te8 12.d4 Dxd5 13.Af4 Ag4 14.f3 exf3 15.Cxf3 Aa3 16.Ae5
Axb2 17.Axh7+ Cxh7 18.Dxb2 f6 19.Af4 Axf3 20.Txf3 Te1+ 21.Tf1 Txf1+ 22.Rxf1 Te8
23.Cd2 Df5 24.g3 Dh3+ 0-1

Tiviakov, S - Grischuk, A
Linares Anibal op, 1999.

1.e4 e5 2.Cf3 Cc6 3.Ab5 a6 4.Aa4 Cf6 5.0-0 Ae7 6.De2 b5 7.Ab3 0-0 8.c3 d5 9.d3 Ab7
10.Te1 Te8 11.Cbd2 Af8 12.a3 Dd7 13.exd5 Cxd5 14.Ce4 f5 15.Aa2 Rh8 16.Cfg5 h6
17.Dh5 fxe4 18.dxe4 18...Cf6 19.Cf7+ Rh7 20.Cg5+ 1/2-1/2.

Tiviakov, S - Ziatdinov, R
Amsterdam (7), 1996.

1.e4 e5 2.Cf3 Cc6 3.Ab5 a6 4.Aa4 Cf6 5.De2 Ae7 6.c3 b5 7.Ab3 0-0 8.d4 exd4 9.e5
Te8 10.0-0 dxc3 11.Cg5 d5 12.exd6 Axd6 13.Axf7+ Rf8 14.Axe8 Cd4 15.De1 c2
16.Af7 cxb1D 17.Txb1 Af5 18.Ae3 h6 19.Axd4 hxg5 20.Ab3 Axb1 21.De6 De8 22.Dh3
Dh5 23.Dxh5 Cxh5 24.Txb1 Cf4 25.Ae3 c5 26.Td1 Re7 27.g3 c4 28.Ac2 Ce6 29.Af5
Cd8 30.Te1 Ab4 31.Axg5+ 1-0