

LA DEFENSA STEINITZ DIFERIDA



La Apertura Española le proporciona al primer jugador una duradera iniciativa, exenta de maniobras tácticas de doble filo inherentes a otros sistemas abiertos (Gambito Rey, Gambito Evans, Vieneses etc.), además de poseer un carácter estratégico *polivalente* que le permite presionar sin temores a todos los sectores del tablero.

Ante tan temible apertura las piezas negras no se han amilanado y siempre han tenido mucho que decir. Diversos son los sistemas con que cuentan las negras para enfrentarse al planteo de las blancas, en esta oportunidad analizaremos una defensa que posee valiosos ingredientes que la convierten en una interesante alternativa para luchar en esta importante fase del Ajedrez que es la apertura: **La Defensa Steinitz Diferida**.

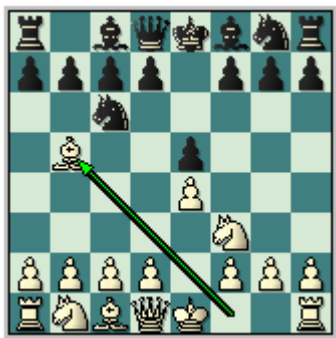
Esta defensa, que obviamente se relaciona con la Defensa Steinitz (**1.e4 e5 2.Cf3 Cc6 3.Ab5 d6**), fue puesta en práctica en el siglo XIX por el famoso ajedrecista W. Steinitz quien a parte de ser el primer Campeón Mundial oficial de la historia del Ajedrez, realizó significativas contribuciones al desarrollo posicional de los fundamentos básicos del juego.

Queda prohibida terminantemente la reproducción total o parcial por cualquier medio o soporte del contenido de esta publicación.

Derechos reservados EDAMI 2004-2007

Clase #1: Introducción

En el transcurso de la historia del Ajedrez los llamados juegos clásicos del peón rey (1.e4 e5) han estado presente de manera invariable en las diferentes competiciones que se han efectuado en todo el mundo, y dentro de ellas la Apertura Española o Ruy López ha sido el planteo insigne para luchar contra el sólido 1...e5



Existen diferentes puntos de vistas sobre el surgimiento de esta popular apertura, y se le atribuye sus primeros análisis al clérigo español, Ruy López de Segura quien en el siglo XVI desarrolla su vida ajedrecística jugando inclusive en la meca del Ajedrez de entonces: Italia.

Por tal motivo esta apertura toma su nombre, aunque en muchos lugares predomina el nombre de apertura Española, inclusive existen autores que han tildado a Ruy López como un jugador eminentemente débil, y que su idea al plantear la apertura no era mas que cambiar en c6 y capturar al infante de e5.

De todos modo sea cierta o no esta historia, el nombre de Ruy López a esta apertura ha quedado para siempre. Nosotros en estas clases la nombraremos genéricamente como apertura Española.

Ahora bien podemos señalar que ya en el siglo XIX esta apertura comienza a jugarse con cierta frecuencia, de la mano de ajedrecistas de la talla de Staunton, Saint Amant, Bird, Mayet, e incluso el genial P.Morphy la empleó asimismo. En aquellos años aunque predominaban otras aperturas abiertas La Española comienza a notarse.

Desde inicios del siglo XX comienza a gestarse la hegemonía de la apertura Española dentro de las aperturas abiertas por encima de otros planteos también muy populares como la apertura Italiana, la Escocesa, la Cuatro Caballos por ejemplo.

¿A que se debe el predominio histórico de La Apertura Española?

En primer lugar a su solidez estratégica, sustentada en lógicos y modernos principios que cumplen a cabalidad con los fundamentos básicos de las Aperturas.

La Española le proporciona al primer jugador una duradera iniciativa, exenta de maniobras tácticas de doble filo inherentes a otros sistemas abiertos (Gambito Rey, Gambito Evans, Vieneses etc.), además de poseer un carácter estratégico *polivalente* que le permite presionar sin temores a todos los sectores del tablero.

Este planteo ha estado incluido en el repertorio de aperturas de los más fuertes ajedrecistas de todos los tiempos desde Steinitz hasta Kasparov pasando por todas las luminarias del tablero escaqueado.

Ante tan temible apertura las piezas negras no se han amilanado y siempre han tenido mucho que decir. Diversos son los sistemas con que cuentan las negras para enfrentarse al planteo de las blancas, en esta oportunidad analizaremos una defensa que posee valiosos ingredientes que la convierten en una interesante alternativa para luchar en esta importante fase del Ajedrez que es la apertura: **La Defensa Steinitz Diferida**.

Esta defensa, que obviamente se relaciona con la Defensa Steinitz (**1.e4 e5 2.Cf3 Cc6 3.Ab5 d6**), fue puesta en práctica en el siglo XIX por el famoso ajedrecista W. Steinitz quien a parte de ser el primer Campeón Mundial oficial de la historia del Ajedrez, realizó significativas contribuciones al desarrollo posicional de los fundamentos básicos del juego.



A pesar que existen datos que revelan que este orden de jugadas fue empleado desde 1850, es Steinitz quien lo populariza a raíz de su partida en consulta contra los cubanos Gavilán y Ponce en La Habana 1888.

Steinitz utiliza esta defensa con regularidad en sus encuentros por el título mundial ante los formidables ajedrecistas Chigorin y Lasker, en La Habana 1889 y New York 1894 respectivamente.

Por otra parte, otros conocidos jugadores de la época intercalan a la defensa de Steinitz el movimiento 3...a6 surgiendo de ese modo lo que se denominó la *defensa Steinitz Diferida*; referentes a este sistema de juego lo constituyeron las partidas jugadas entre *Lange, Max – Schultz, 1863, Anderssen- Paulsen, 1871, Von Minckwitz- Paulsen 1871*.

Mas adelante Steinitz se dedica a profundizarla y la emplea frente a Lasker en el match revancha por el titulo del orbe en Moscú 1896.

A partir de esos momentos la defensa adquiere notoriedad, y relevantes ajedrecistas del momento, como los célebres campeones del mundo José Raúl Capablanca y Alejandro Alekhine la introducen con sistematicidad en sus respectivos repertorios de aperturas, imprimiéndole novedosos enfoques, como es el caso de la variante Capablanca (1.e4 e5 2.Cc3 Cc6 3.Ab5 a6 4.Aa4 d6 5.c3 f5) también denominada variante Siesta.

Clase #2. La Steinitz Diferida con Blancas.

Sin lugar a dudas La Apertura Española de forma general proporciona al primer jugador un amplio espectro en cuanto a la posible elección de planes de cara al medio juego. Esta diversidad de planes e ideas son por supuesto aplicados al enfrentar a la defensa Steinitz diferida.

En primer lugar las blancas desde que realizan 3.Ab5 comienzan a presionar el centro del tablero con la directa amenaza al caballo de c6 que custodia el peón de e5.



Es bueno señalar que en variantes muy específicas las blancas pueden cambiar en c6 contra la Steinitz Diferida y dislocar la cadena de peones en el ala dama con importantes implicaciones estratégicas derivadas de la lucha de mejores estructuras de peones en el flanco rey (luego de un oportuno d4) contra el par de alfiles de las negras.

Analicemos seguidamente las ideas estratégicas y tácticas fundamentales de la Española con las piezas blancas para luego entrar a detallar las ideas en concreto contra la defensa Steinitz diferida:

1) Las blancas presionarán en el centro del tablero desde temprano para esto se apoyarán en los siguientes factores:

*La importante función del "Alfil Español" fiscalizando las diagonales blancas, que tienen que ver directamente con el centro del tablero, a4-e8, a2-g8, b1-h7.

*La creación de un centro flexible de peones (c3-d4, c3-d3) garantizando mayor dominio y espacio central.

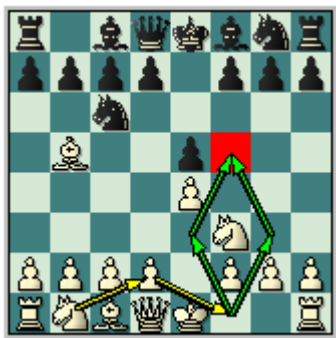


2) Crear acciones ofensivas en el ala del rey a través de los siguientes ideas:

*Trasladar el caballo dama al flanco rey utilizando la siguiente maniobra (0-0, Te1, Cbd2, Cf1, con idea de Cg3 o Ce3 fiscalizando f5)

*Organizar un despliegue de piezas en el flanco rey utilizando como posible plan de acción h3, C3h2, Cg4, en caso que las negras cambien en g4 tomar de peón de h

para continuar con g3 , Rg2 y Th1 este plan fue utilizado por genial Gran Maestro norteamericano Bobby Fischer .



- 3) Activar acciones agresivas en el flanco dama empleando los elementos siguientes:
- *Vulnerar el flanco dama de las negras con la jugada a4, especialmente al peón de b5 que quedaría débil, luego del cambio de peones en dicha casilla.
 - *Provocar la apertura de la vertical "a" luego del cambio axb5, para una futura penetración con las torres por dicha columna.

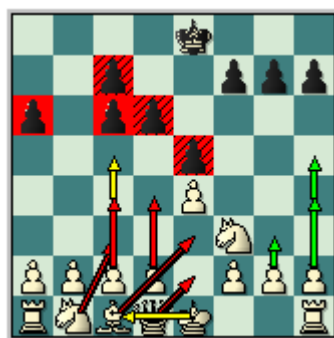


Es importante hacer notar que las blancas tienen opciones donde escoger y la idea de mantener la tensión central es positiva siempre que esté acompañada con acciones concretas en el flanco rey de las negras.

A continuación pasaremos a estudiar los principales planes de las blancas contra la defensa Steinitz Diferida:

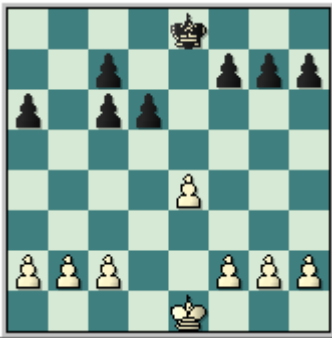
Primer plan:

Las blancas capturan en c6 de forma inmediata luego de la jugada 4...d6 (Los diagramas mostrarán el camino que deben seguir las blancas)



Esta forma de jugar es conocida como "La Variante del cambio dentro de La Steinitz Diferida" en la cual las blancas se desprenden de su importante alfil con el propósito

de destruir la estructura de peones en el ala dama de las negras, creando una posición típica en el medio juego donde gravitará la pugna de la pareja de alfiles de las negras contra la mejor configuración de peones del primer jugador.



Más adelante usted podrá profundizar sobre esta clásica configuración de peones. Veamos a continuación las siguientes partidas demostrativas:

Kasparov, G - Short, N
PCA-World Championship London, 1993

1.e4 e5 2.Cf3 Cc6 3.Ab5 a6 4.Aa4 d6[Es en esta posición donde las blancas pueden tomar diferentes derroteros] **5.Axc6+** [5.d4, Es una alternativa de las blancas que no crea ningún problema al segundo jugador, ya que las negras cuentan con la fuerte réplica 5...b5 6.Ab3 Cxd4 7.Cxd4 exd4 8.c3 (8.Dxd4 Sería un grave error pues pierde una pieza. 8...c5 9.Dd5 Ae6 10.Dc6+ Ad7 11.Dd5 c4; 8.Ad5 Tb8 9.Dxd4 Cf6 10.Ac6+ Ad7 11.Axd7+ Dxd7 12.0-0 Ae7 13.Cc3 0-0 Las negras están muy bien por los temas de contrajuego que poseen en el ala dama con b4 y la presión en el centro con Dc6/Tfe8/Af8.) 8...dxc3 (8...Ab7 También es una alternativa que hay que considerar.) 9.Dd5 Ae6 10.Dc6+ Ad7 11.Dd5 Con tablas] **5...bxc6 6.d4 exd4 7.Dxd4 Cf6** [7...c5 8.Dd3 Cf6 9.Cc3 Ab7 10.0-0 Las blancas tienen una mínima ventaja por la disposición de sus piezas y la deficiente estructura de peones en el ala dama de las negras.] **8.0-0 Ae7**



9.e5 Con esta movida las blancas destruyen la formación de peones de las negras en el centro. pero es un poco difícil materializar esta ventaja pues las negras están sólidas y tienen pareja de alfiles. [9.Cc3 0-0 10.Te1 (10.b3 Es muy interesante esta jugada ya que puede desarrollar el A de casillas oscuras en la gran diagonal y el peón blanco queda defendido. 10...a5 11.a4 La posición del blanco es mejor.) 10...Ag4 11.Dd3 Axf3 12.Dxf3 Cd7 Nunn,J-Portisch,L/Reykjavik/1988/ Y las negras no tienen problemas.] **9...c5 10.Dd3 dxe5**



11.Dxd8+ Axd8 12.Cxe5 Ae7 13.Te1 0-0 14.Ag5 Ae6 15.Cd2 [15.Cd7 Mala jugada 15...Cxd7 16.Axe7 Tfe8 17.Ag5 Axa2 Con este detalle táctico las negras quedan con una ventaja abrumadora.; 15.Cg4 Tab8 16.b3 Cxg4 17.Axe7 Tfe8 18.Axc5 Axb3 19.Txe8+ Txe8 20.Ca3 Ae6 También es ventaja para el segundo jugador.] **15...Tfe8 16.h3 h6 17.Ah4 Tad8 18.Cdf3 g5 19.Ag3 Ad5 20.Tad1 Rg7 21.c4 Ab7 22.Txd8 Txd8 23.Cc6 Axc6 24.Txe7 Td1+ 25.Rh2 Ce4 26.Txc7 1/2-1/2.**

**Shirov, A- Huebner, R
Dortmund (7), 1996**

1.e4 e5 2.Cf3 Cc6 3.Ab5 a6 4.Aa4 d6 5.Axc6+ bxc6 6.d4 f6 7.Cc3 Ce7 8.Ae3 Cg6 9.h4 h5 10.De2 Ag4 11.0-0-0 Ae7 12.Dc4 Dd7 13.Tdg1 a5 14.Cd2 Tb8 15.d5 cxd5 16.exd5 Dc8 17.f3 Ad7 18.Dd3 f5 19.Cc4 Cxh4 20.Cxa5 Af6 21.Cc6 Ta8 22.f4 Cg6 23.fxe5 dxe5 24.Dc4 e4 25.Ad4 Axd4 26.Cxd4 Ce5 27.Dc5 Rf7 28.Tf1 Th6 29.Cxe4 Txa2 30.Cc3 Ta1+ 31.Rd2 Txf1 32.Txf1 Rg8 33.Te1 Cf7 34.Ccb5 Axb5 35.Cxb5 Dd8 36.Cxc7 Dg5+ 37.Rd1 Dxc7 38.Ce6 Tf6 39.Tg1 Df3+ 40.Rc1 Rh7 41.Txg7+ Rh6 42.Dg1 1-0.

**Adams, M- Conquest, S
Hastings, 1996**

1.e4 e5 2.Cf3 Cc6 3.Ab5 a6 4.Aa4 d6 5.Axc6+ bxc6 6.d4 f6 7.c4 Ce7 8.Cc3 Cg6 9.Ae3 Ae7 10.0-0 0-0 11.h3 Rh8 12.Tc1 Ad7 13.De2 Dc8 14.c5 Db7 15.Tfd1 Tad8 16.b3 Ae8 17.h4 Cf4 18.Axf4 exf4 19.Ca4 Ah5 20.d5 Db5 21.Cc3 Dxe2 22.Cxe2 f5 23.Cxf4 fxe4 24.Cxh5 exf3 25.cxd6 Txd6 26.dxc6 Th6 27.Cg3 fxg2 28.h5 Rg8 29.Td7 Aa3 30.Tc2 Tf7 31.Rxg2 Af8 32.Td8 Tff6 33.Tc4 Txc6 34.Cf5 1-0.

Segundo Plan:

Las blancas optan por la tranquila 5.0-0 siguiendo los senderos normales de la Española, donde las ideas ya las exponíamos al inicio de la clase, no obstante como veremos en la próxima clase las negras tendrán ordenes de jugadas muy interesantes que tienden a complicar la lucha desde el inicio.

(Los diagramas siguientes, mostrarán el camino que deben seguir las blancas)

Fin de la muestra gratuita