

EL ATAQUE DE LOS CUATRO PEONES CONTRA LA DEFENSA INDIA DE REY

1.d4 Cf6 2.c4 g6 3. Cc3 Ag7 4. e4 f6 5.f4



ÍNDICE

Clase #1: Introducción	2
Clase #2. El ataque de los cuatro peones con blancas.	6
Clase #3. El ataque de los cuatro peones con negras.....	15
Clase #4. Normas generales con ambos colores.....	20
Clase #5: Ejemplos típicos de un juego correcto en la apertura.....	26
Clase #6: El medio juego que se deriva de esta variante.....	33
Clase #7: Finales típicos del Ataque de los Cuatro Peones.....	36
Clase #8: Análisis de partidas demostrativas (I).	41
Clase #9: Análisis de partidas demostrativas (II).	43
Clase #10: Resumen teórico del Ataque de los Cuatro Peones.....	45

Queda prohibida terminantemente la reproducción total o parcial por cualquier medio o soporte del contenido de esta publicación.

Derechos reservados EDAMI 2004-2006

Clase #1: Introducción



1.d4 Cf6 2.c4 g6 3.Cc3 Ag7 4.e4 d6 5.f4

Sin duda, la defensa India de Rey es una de las más populares y utilizadas en todos los tiempos por los jugadores, cualquiera que sea su nivel ajedrecístico. Por su antigüedad en Rusia es nombrada como la defensa Viejo - India.

Es una excelente opción para las negras, un arma muy poderosa y práctica. Ofrece a sus seguidores unos planes estratégicos fáciles de realizar junto a un juego complejo en casi todas sus variantes. No hace falta enumerar a los jugadores de élite que tienen en su repertorio esta defensa... basta con decir que uno de ellos es el gran jugador Garry Kasparov, el mayor experto y el "representante" de la India de Rey desde hace muchos años.

Por otra parte, un jugador que comienza la partida con 1.d4 debe presentarse muy bien preparado contra esta defensa, tanto en los conceptos teóricos, como en la comprensión de las ideas prácticas.

Personalmente, a lo largo de mi experiencia había probado la mayoría de las variantes posibles contra la defensa India de Rey. Pero nunca me ha gustado repetir las largas líneas que proponía la moda, en las cuales ciertos análisis teóricos duraban hasta la jugada 20 ó 30.

En el año 1992 decidí ampliar mi repertorio contra esta defensa con algo original, que coincidiera con mi estilo personal. Tras un trabajo de concentración descubrí que la Variante de los Cuatro Peones era precisamente lo que buscaba: teoría poco desarrollada y un juego súper activo para las blancas (gracias a los peones centrales). ¡Qué más se puede pedir!

En el presente trabajo me gustaría compartir con los lectores unos secretos descubiertos durante una época de casi doce años y presentar unas líneas que aún son muy poco habituales en la práctica. Pero es aquí donde, año tras año, consigo una cosecha de puntos muy importantes de cada torneo, contra jugadores de diferentes niveles.

Defensa India de Rey. Ataque de los Cuatro Peones.
GM Viktor Moskalenko. Julio de 2005

Para comenzar nuestro estudio, vamos a analizar una histórica batalla que demuestra el fuerte potencial del ataque de los cuatro peones. El jovencísimo Kasparov se defendía con las piezas negras.

Partida Modelo 1:

Murey, J - Kasparov, G
Moscú (7), 1976

1.d4 Cf6 2.c4 g6 3.Cc3 Ag7 4.e4 d6 5.f4!? Tras continuar con naturalidad 5...0-0
6.Cf3 c5 7.d5 e6



Tenemos una posición bien conocida, pero ahora, sorprendentemente, las blancas juegan. ¡Atención! Llegamos a una de las posiciones principales de los cuatro peones. La siguiente jugada de las blancas **8.dxe6** es la clave del estudio en este pack. **8.dxe6!**? ¡Una jugada probablemente nueva para la gran parte de los jugadores teóricos! El carácter del juego en la posición surgida es más que original. Inmediatamente, ambos colores comienzan la lucha por la iniciativa. Las partidas de esta línea resultan espectaculares. **8...Axe6** La otra respuesta es **8...fxe6** que ya analizaremos en el pack. **9.Ad3!** El alfil se sitúa en la importante diagonal d3-h7 desde donde ayudará tanto a los peones e4 y f4, como a las piezas, en el futuro ataque. **9...a6** Preparando el avance b5!? Estamos en uno de los momentos críticos de esta variante. Las negras deben buscar rápidamente algún tipo de contrajuego efectivo. En el caso contrario corren mucho peligro. **10.f5!**? Un ataque típico para los cuatro peones. Por supuesto, se puede continuar el desarrollo con **10.0-0!**? **10...Ad7 11.0-0 Ac6** En esta partida el joven Kasparov tenía un juego lento. Parece que la jugada **11...Cc6** es más elástica. **12.De1!**? De esta manera la dama se acerca al flanco de rey. **12...Cbd7 13.Dh4! Ce5 14.Cxe5 dxe5 15.Cd5**



Defensa India de Rey. Ataque de los Cuatro Peones.
GM Viktor Moskalenko. Julio de 2005

Comenzamos a ver los resultados de la apertura. La posición de negras es muy incómoda y sin contrajuego, mientras que las blancas están preparadas para los ataques. Una amenaza como Ag5 es muy seria. **15...Axd5?!** No es suficiente. Era mejor 15...Cxd5 16.Dxd8 Tfxd8 17.exd5 con un final favorable para las blancas. **16.exd5 Ch5 17.Ag5!** Ya podemos hacer los números. Sin mucho esfuerzo las blancas han conseguido una ventaja casi decisiva. Solamente falta algo de presión para finalizar el ataque final. **17...Af6** [17...f6? 18.fxg6!] **18.fxg6! fxg6 19.Txf6! Txf6 20.g4!** Estamos en el momento culminante de la partida. Un poco más, y las blancas celebran la victoria. **20...h6**



Parece ser la única. **21.Axg6?** Lástima, debido a un fallo en los cálculos o simplemente conceptos. El maestro Murey optó por continuar atacando y cometió al final varios errores tácticos, lo cual permitió al talentoso Kasparov salir con la suya. Lo más sencillo y también fuerte era 21.Axf6 Dxf6 22.Dxf6 Cxf6 23.Axg6 Cxg4 (23...b5 24.Af5!? bxc4 25.Td1 con ventaja clara) 24.Te1 con un final probablemente ganado por las blancas. **21...hxg5 22.Dxh5 De7 23.Af5 Dg7 24.Tf1** [24.Dh3!?] **24...e4!?** Ahora las negras ya consiguen un contrajuego activo. No está muy claro, pero era interesante 24...Th6!? 25.Ae6+ Rh8 26.Df7 e4! 27.Dxg7+ Rxg7 con un final muy complicado. **25.Dh3 Te8 26.De3 b6 27.Td1 Td6 28.Td2 Te7 29.Rg2 Rh8!** Kasparov coloca sus piezas en las casillas negras, defendiéndose contra el alfil blanco. **30.Te2** Después de perder la iniciativa no es fácil encontrar algún plan poderoso. Tal vez 30.a3!? **30...Th6!** Tras una larga defensa, las negras, poco a poco, empiezan a molestar al rey blanco. **31.Rf1 Te8 32.Td2 De5 33.Dxg5** Parece todo OK, pero... **33...Th3! 34.d6?** El error decisivo. La última oportunidad era 34.Dg6!? e3 35.Te2 Tf8 con iniciativa de las negras. **34...e3** Y la posición de blancas es indefendible. **35.Te2 Dxd6 36.Re1 Td8 37.Ac2**



37...Dg3+! ¡Kasparov nunca perdona! **38.Rf1 Tf8+ 39.Af5 Df3+ 0-1**

Defensa India de Rey. Ataque de los Cuatro Peones.
GM Viktor Moskalenko. Julio de 2005

En mi opinión, esta espectacular partida nos enseña muy bien cómo es el espíritu propio del ataque 4P: "¡Si no ganas tú, entonces te machacaré yo!" De todas formas, estoy seguro de que continuando el estudio los lectores encontrarán todo el material necesario para comprender los momentos importantes de esta interesante variante.

A parte, os esperan citas con los grandes jugadores como Garry Kasparov y Alexei Shirov, los fuertes GMs Joel Lautier, Igor Nataf, y muchos otros maestros... y, por su puesto, con el autor de este pack.

Clase #2. El ataque de los cuatro peones con blancas.



En esta clase se les presenta a los lectores las partidas más significativas del ataque de los cuatro peones, seleccionadas especialmente para enseñar las normas y las ideas básicas para poder comenzar a jugar con éxito esta variante con las piezas blancas.

Ésta y la siguiente partida son el mejor ejemplo para aprender cómo se desarrolla el ataque de las blancas en el flanco de rey:

Hay que saber que las blancas poseen un centro fuerte (gracias a los peones centrales) y por eso aquí es donde deben tratar de dominar. A parte de esto, hay buenas posibilidades de un fuerte ataque al flanco de rey.

Partida Modelo 2:

Moskalenko, V - Apicella, M
Paris-ch (9), 1992

1.d4 Cf6 2.c4 g6 3.Cc3 Ag7 4.e4 d6 5.f4 0-0 6.Cf3 c5 7.d5 e6 8.dxe6!?



Cambiando el peón de d5 y abriendo la columna "d" las blancas reciben una dinámica estructura de peones centrales e4-f4 con posibilidades de golpear luego con e5 o f5. El peón negro en d6 ahora es más débil. Las negras disponen de dos posibilidades. **8...fxe6!?** La otra sería 8...Axe6 que miraremos en la próxima partida modelo 3. Y también las partidas modelo 1 y 11 de las clases 1 y 5. **9.Ad3 Cc6** Parece natural, pero en este momento hay bastantes opciones para elegir (9...e5 y 9...Ch5) **10.0-0 Rh8** Aunque sea una recomendación teórica, en mi opinión, es una pérdida de tiempo.

Defensa India de Rey. Ataque de los Cuatro Peones.
GM Viktor Moskalenko. Julio de 2005

Examinaremos las alternativas: 10...Cd4!? partidas modelo 7 y 16; 10...De7 partida modelo 10; 10...Ad7 partida modelo 15 y 10...a6 partida modelo 14. **11.Cg5!**



Esta jugada es muy útil dentro de la línea y resulta desagradable para las negras. De esta manera, las blancas comienzan sus actividades en el centro y en el flanco de rey. **11...De7** A las negras les falta un buen consejo. Después de la floja 11...Cd4? las negras perdieron tras un corto duelo: 12.e5! dxe5 (12...Ce8 13.Dg4+- con idea de Ch7!) 13.fxe5 Cd7 14.Txf8+! (14.Cf7+?! Txf7 15.Txf7 Cxe5 con contrajuego) 14...Dxf8 15.Cxh7 (Un sacrificio típico en esta estructura.) 15...Cf3+ (15...Rxh7 16.Dh5+ Rg8 17.Axg6+-) 16.gxf3 Rxh7 17.f4 Ah6 18.Dg4 Dg8 19.Ce4 b6 20.Dh3 Rg7 21.Cd6 Tb8 22.f5 Axc1 23.f6+ Cxf6 24.exf6+ Rxf6 25.Txc1 Re7 26.Dg3! 1-0 Moskalenko,V - Arribas,M (Badalona open 1999); Otros intentos habían sido: 11...e5!? 12.f5! con un juego combativo tras 12...Ce7 (o bien 12...gxf5 13.exf5 e4 14.Ccxe4 Cxe4 15.Axe4 Ad4+ 16.Rh1 Df6 17.Cxh7! Rxh7 18.Dh5+ Rg7 19.Ag5 1-0 Moskalenko,V - Gutierrez Clares,J (Badalona open 1999) 13.Df3!? con idea de Dh3 (13.Ce6!?) 13...b5!? 14.Cxb5 gxf5 15.exf5 d5!? 16.cxd5 e4 17.Axe4 Cxe4 18.Dxe4 Axf5 19.Txf5!? Cxf5 20.Af4!? (20.g4!? Db6 21.gxf5 c4+ 22.Ae3 Dxb5 23.f6!) 20...Db6 21.Cd6 Dxb2 (21...c4+ 22.Rh1 Dxb2 23.Te1 con ventaja decisiva) 22.Td1 Df6 23.g4! h6 24.Cgf7+ Txf7 25.Cxf7+ Dxf7 26.Dxf5 Dxf5 27.gxf5 con un final ganado 27...Ad4+ 28.Rg2 Td8 29.d6 Rg7 30.Rf3 Rf6 31.Re4 Te8+ 32.Rd5 Rxf5 33.Tf1 Rg4 34.d7 1-0 Moskalenko,V - Gonzalez Rodriguez,J (Barbera open 2002); En el caso de la natural 11...h6?! el caballo vuelve para comenzar nuevos ataques. 12.Cf3 con ventaja clara, con la idea de Ch4 y e5!] **12.Ae3 Ad7 13.Df3!**



Planeando Dh3 o Dg3. **13...h6 14.Ch3 Ch7 15.Dg3 Tg8 16.e5!?** Las blancas empiezan el ataque, aunque de momento podrían mejorar su posición. Es posible que primero fuera mejor finalizar el desarrollo con 16.Tad1! y luego comenzar el ataque. **16...dxe5 17.Dxg6** Jugado demasiado precipitadamente. Más fuerte era 17.Tad1!? Ae8 18.Ae4!? (18.Ce4 b6 19.fxe5 poco claro) 18...Cf6 19.fxe5 Cxe4 20.Cxe4 Axe5 21.Df2 con iniciativa por parte de blancas. **17...e4?** La presión obligó a mi rival a

Defensa India de Rey. Ataque de los Cuatro Peones.
GM Viktor Moskalenko. Julio de 2005

desviarse del camino correcto. La última oportunidad era 17...Cf6!? 18.Dg3 (18.Ce4 Ae8 19.Dg3 Td8!) 18...e4! con contrajuego. **18.Dxe4** Ahora la posición negra es difícil de defender. **18...Axc3** [18...Cf6 19.Df3 con ventaja clara] **19.bxc3 Cf6 20.Df3 Ca5 21.Cg5!** con ventaja decisiva



El caballo vuelve a g5, lo cual es decisivo. Amenaza Dh3. **21...hxg5 22.fxg5 Ch7 23.Dh5 Tg7 24.g6 Tag8 25.Tf7! Txf7** [25...Dd6? 26.Dxh7+! Txf7 27.Txf7 mate] **26.gxf7 Tg7 27.Tf1 Df8 28.Axh7 Txf7 29.De5+** Y las negras abandonaron. 1-0

Partida Modelo 3:

Moskalenko,V - Perpinya Rofes,L
Poblenou open Barcelona (3), 2002

La siguiente partida es el mejor ejemplo para aprender cómo se desarrolla el ataque de las blancas en el flanco de rey: **1.d4 Cf6 2.c4 g6 3.Cc3 Ag7 4.e4 d6 5.f4 c5 6.d5 0-0 7.Ad3 e6 8.dxe6** Las negras optan por **8...Axe6**



Esta jugada tiene como objetivo desarrollar su alfil pasivo, manteniendo la columna "e" semi-abierta para la activación. **9.Cf3 Cc6 10.0-0** En mi opinión, enrocarse es lo correcto. La principal alternativa es: 10.f5!? con un juego complejo tras 10...Ad7 11.0-0 Te8 12.Ag5 h6 13.Axf6 Axf6 14.Cd5 Ag7 15.Dd2 Cb4 16.Rh1 Cxd5 17.exd5 g5 18.h3 a6 19.Ch2 Af6 20.a4 Rg7 21.Cg4 h5 22.Cf2 Ae5 23.f6+ Dxf6 24.Ce4 Dh6 25.h4 f6 26.hxg5 fxg5 27.Cxg5 Te7 28.Af5 Af6 29.Ce6+ Axe6 30.Dxh6+ Rxh6 31.dxe6 Axb2 32.Tab1 Ae5 33.Ah3 Rg7 34.Tf5 Rg6 35.Tf3 Tb8 36.a5 Td8 37.Af5+ Rh6 38.g4 hxg4 39.Axg4 Th8? (39...Tg8!?) 40.Tg1! Ad4 41.Tg2+- (con idea de Af5! y Th3) 1-0 Moskalenko,V - Petkevich,J (Goteborg 1992) 41...Rg5+ 42.Ah3+ Rh5 43.Af5 Af6 44.Th3+ Ah4 45.Tg4 y mate a la siguiente] **10...Ag4 11.h3!** Resuelve el problema de la amenaza de negras Cd4. **11...Axf3 12.Dxf3 a6** Para 12...Cd4 ver partida Moskalenko,V - Muñoz Pantoja,M en la Clase#5 **13.Ae3 De7 14.Tae1!**

Defensa India de Rey. Ataque de los Cuatro Peones.
GM Viktor Moskalenko. Julio de 2005



Finalizando el desarrollo de todas las piezas y listo para un ataque clave. **14...Tae8 15.Rh1!** La última prevención que evita el contrajuego de negras por la diagonal d4-g1. **15...Cd4 16.Df2 Dd7 17.f5!** ¡Comienza el ataque! **17...Dc6 18.Dh4!** Aquí la dama funciona con más efectividad. **18...b5** Ya es tarde para un contrajuego serio. **19.Ag5!**



El dominio de las piezas blancas es evidente. La iniciativa progresa automáticamente. **19...Cd7** Si **19...b4 20.Axf6 Axf6 21.Dxf6 bxc3 22.bxc3** ganando el caballo. **20.f6! Ah8 21.cxb5 axb5 22.Cd5! Ce5 23.Ab1 Te6 24.Dh6!** ¡Buscando un mate directo! **24...Tfe8 25.Tf4!**



Amenazando Th4. **25...Cg4!?** El último intento de defenderse. (25...Cd7 26.Th4 Cf8 27.Ce7+ con ventaja decisiva.) **26.Txg4!** [26.hxg4? Dxd5! 27.exd5 Txe1+ 28.Rh2 Txb1 con ventaja decisiva de las negras.] **26...Cf5 27.exf5 Txe1+ 28.Rh2 Dxd5 29.fxg6 fxg6 30.Axg6!** ¡Desde luego esta partida ha sido toda una paliza! Como conclusión general de la variante 8.dxe6!?, remarcamos que las negras no son capaces de solucionar la partida sin un trabajo analítico previo, mientras que las blancas luchan con éxito por la iniciativa. **1-0**

Defensa India de Rey. Ataque de los Cuatro Peones.
GM Viktor Moskalenko. Julio de 2005

Habitualmente en las líneas de los cuatro peones pronto comienza el medio juego, donde las negras van a contraatacar en el centro y en el flanco de dama. Las blancas deben mantener su centro fuerte. Veamos la posibilidad donde las negras escogen un juego parecido al Gambito Volga con la entrega del peón de "b5".

Partida Modelo 4:

Lautier,J - Shirov,A
Belgrado Investbank (2), 1997

1.d4 Aquí tenemos un interesante duelo entre dos jugadores de alto nivel. **1...Cf6 2.c4 g6 3.Cc3 Ag7 4.e4 d6 5.f4 0-0 6.Cf3 c5 7.d5 b5!?**



Siguiendo su estilo, el GM Shirov opta por la línea más agresiva y arriesga la partida al máximo. **8.cxb5 a6** Se llega a algo parecido al Gambito Volga. **9.a4!** ¡Pero no es lo mismo que el Gambito Volga! Las negras se han retrasado por los ataques rápidos en el flanco de dama y su actividad ya ahora es bastante limitada. La posición de las blancas es bastante sólida. **9...axb5** El defecto de esta jugada consiste en que el alfil blanco sale en seguida de su casilla inicial ganando tiempo. Los otros intentos como **9...Da5** (Moskalenko-De la Paz) o la jugada **9...e6** aparecerán en la Clase #5.] **10.Axb5 Aa6 11.Ad2!?** Merece atención otro plan con **11.Tb1!?** y tras **11...Axb5** (o bien **11...Da5 12.0-0 Axb5 13.axb5 Db4 14.e5!** es un avance típico y efectivo en esta clase de posiciones **14...dxe5 15.fxe5 Cg4 16.Te1 c4 17.Dd4 h5 18.h3 Ch6 19.Axh6 Axh6 20.e6 f6 21.d6!** 1-0 Moskalenko,V - Llobet Pere,T (Sants op 2002) **12.axb5 Cbd7 13.0-0 Cb6 14.De2 Dc8 15.Rh1 e6 16.dxe6 Dxe6 17.e5 Cfd5 18.Ce4 Tfe8 19.Ad2 f5 20.Cc3 h6 21.Cxd5 Dxd5 22.Df2 Cc4 23.Ac3 dxe5 24.Tbd1 Db7 25.Cxe5 Dxb5 26.Cxc4 Dxc4 27.Axg7 Rxc7 28.Td7+ Rg8 29.Tfd1 Ta6 30.h3 Tae6 31.Tc7 Te2 32.Dg3 T2e6 33.Rh2 Db4 34.b3 Da3 35.Dc3 T8e7 36.Td8+ Rf7 37.Dh8** 1-0 Vaisser,A - Garcia Martinez,S (Bayamo 1985) de manera que en ambos casos las blancas han ganado fácilmente. **11...Axb5 12.axb5 Txa1 13.Dxa1 Db6 14.0-0**

Defensa India de Rey. Ataque de los Cuatro Peones.
GM Viktor Moskalenko. Julio de 2005



Tras finalizar el desarrollo, las blancas conservan un peón y siguen con la ventaja. **14...Cbd7** Éste es el momento crítico del medio juego. **15.De1!?** El GM francés prefiere jugar atacando aunque tenía otra opción más sencilla **15.Da6!?** y si por ejemplo **15...Tb8 16.Ta1!** con clara ventaja de blancas. **15...Db7 16.e5!?** Esta vez no es tan buena y solo complica la situación innecesariamente. Era más fuerte **16.Dh4!?** manteniendo la ventaja. **16...Cxd5 17.e6 C7b6** La partida se vuelve muy dinámica. **18.exf7+ Txf7 19.Cg5 Ad4+ 20.Rh1 Tf5 21.De6+ Rh8 22.Cf7+ Rg7 23.Cd8 Da8 24.Cc6 Dg8?** Parece ser un lapsus táctico en los apuros de tiempo. **24...Db7!?** era mejor, conservando el equilibrio en una posición todavía muy complicada. **25.Dxg8+ Rxg8 26.Cxd5 Cxd5 27.b6!?** Quizás sería más precisa **27.Aa5!?** con clara ventaja, con idea de **b6**] **27...Cxb6 28.Cxe7+ Rf7 29.Cxf5 gxf5** Las negras obtienen cierta compensación en forma de piezas activas. **30.Ac3**



30...Re6?! Pero no hay tiempo suficiente. **30...Ae3** era la única defensa. **31.Te1+?!** Observamos una serie de errores por parte de ambos jugadores. ¡Los grandes también fallan! ¿Por qué no **31.Axd4! cxd4 32.Rg1! Rd5 33.Rf2** y las blancas deben ganar este final. **31...Rd5 32.g4** Todavía sería bueno **32.Axd4!?** **32...fxg4 33.f5 Cd7 34.Te7 Cf6 35.Rg2 h5 36.Rg3 Ce4+! 37.Txe4** Conduce a tablas. **37...Rxe4 38.f6 Axf6 39.Axf6 d5 40.Rh4 d4 41.Rxh5 Rf3 42.Rg5 d3 43.Ac3 c4 44.Rf5 Re2 45.Rxg4** Son tablas tras **45.Rxg4 d2 46.Axd2 Rxd2 47.h4 Rc2 48.h5 Rxb2 49.h6 c3 50.h7 c2 51.h8D+ Ra2 52.Dc3 Rb1 53.Db3+ Ra1!** (igualdad) **54.Dxc2** Ahogado!] **1/2-1/2** Podemos resumir que la variante **8...b5** es un gambito que complica la posición, aunque las blancas, después, de acabar su desarrollo, mantienen mejores posibilidades en el medio juego y en los finales.

Defensa India de Rey. Ataque de los Cuatro Peones.
GM Viktor Moskalenko. Julio de 2005

Otra posibilidad para las negras es buscar contrajuego bloqueando el centro mediante la jugada e5!? Veamos la siguiente partida modelo.

Partida Modelo 5:

Moskalenko,V - Toder,M
Barbera open (5), 1999

1.d4 Cf6 2.c4 g6 3.Cc3 Ag7 4.e4 d6 5.f4 0-0 Es precipitado jugar directamente 5...e5?! por 6.dxe5 dxe5 7.Dxd8+ Rxd8 8.fxe5 Cg4 9.Ag5+ Re8 10.Td1 Ad7 11.Cd5 Ca6 12.Cf3! (12.h3?! h6!) 12...h6 13.Af6 Axf6 14.exf6!? (14.Cxf6+ Cxf6 15.exf6 con clara ventaja) 14...c6 15.h3 cxd5 16.hxg4 dxe4 17.Ce5 Ae6 18.g5 h5 19.Th4! (con ventaja decisiva) Td8 20.Txe4 Txd1+ 21.Rxd1 Cc5 22.Td4 Cd7 23.Cxd7 Axd7 24.g3! 1-0 Moskalenko,V - Heredia Tarrats,A (Cataluña absoluto 2001) **6.Cf3 Ca6!?**



Parece una jugada extraña, pero, en realidad, las negras comienzan un plan sólido y bastante efectivo. Actualmente es una de las últimas recomendaciones de la caprichosa teoría. **7.Ad3!?** Creo que esta jugada es más ambiciosa que la clásica 7.Ae2 como en Lautier - Kasparov de la Clase#3 o Moskalenko - Glavina de la Clase#7. **7...Ag4!?** En el caso de 7...e5 se puede variar con 8.dxe5 aceptando el sacrificio del peón o bien entrar en una posición bastante agradable con 8.fxe5 dxe5 9.d5 y el alfil blanco queda muy bien colocado en d3 como observamos en la partida Moskalenko - Roa Alonso de la Clase#7) 8...dxe5 9.Cxe5 Cg4!? con juego complicado. **8.0-0 Cd7 9.Ae3 e5 10.fxe5 c5!?**



Esta jugada es la clave del plan de las negras. Fue una sorpresa inesperada para mí, pero tras una buena concentración delante del tablero encontré un plan bastante fuerte. **11.Ae2!** Bajando el alfil se abre la columna "d" para la dama. Sin embargo hay muchas posibilidades para las blancas. Por ejemplo 11.Cd5!? o 11.Dd2!? en todos los casos con una interesante lucha en el centro del tablero. Pero no 11.exd6?? cxd4 y las

Defensa India de Rey. Ataque de los Cuatro Peones.
GM Viktor Moskalenko. Julio de 2005

negras ganan pieza. **11...Axf3 12.gxf3!?** También eran posibles 12.Axf3!? cxd4 13.Axd4 Cxe5 14.Ae2 con ligera ventaja o bien 12.Txf3!?] **12...cxd4 13.Axd4 dxe5 14.Ae3**



Podemos resumir que tras un corto duelo en la apertura las blancas salen con una ventaja estable: dos alfiles, la casilla d5 para el caballo, tres peones contra dos en el flanco de dama y el alfil negro en g7 temporalmente cerrado... pero siempre con juego por delante. **14...Cb4** Intentando activar el caballo. En otra de mis partidas ocurrió 14...Cac5 con juego complejo tras 15.b4!? (15.Dd5!? o 15.Dd6!?) 15...Ce6 16.c5 Cd4 17.Ac4 a5 18.a3 axb4 19.axb4 Txa1 20.Dxa1 Cc2 21.Dc1 Cxb4 (21...Cxe3 22.Dxe3 con ligera ventaja) 22.Db2 Cc6 (22...Ca6 23.c6! con clara ventaja) 23.Dxb7 Cd4 24.c6 Cc5 25.Db4 Cce6 26.Axe6!? fxe6 27.Dc4 Rh8 (27...Dd6 28.Axd4 exd4 (28...Dxd4+ 29.Dxd4 exd4 30.Cb5 con ligera ventaja) 29.Cb5 con clara ventaja) 28.c7 (con clara ventaja) Dd7 29.Axd4 (29.Tb1! con clara ventaja) 29...exd4 30.Cb5 Ae5? (error táctico en los apuros de tiempo) 31.f4? lo que no había sido aprovechado por el mismo motivo (31.Dc5! Ag7 32.Cd6 con ventaja decisiva) 31...Axc7! con contrajuego después de 32.Cxc7 Tc8 33.Dxe6 (33.Tc1 d3!) 33...Txc7 34.De5+?! (34.Dxd7 Txd7 35.Rf2! con ligera ventaja) 34...Rg8 35.f5 d3 36.fxg6 hxg6 37.Df4 d2 38.Td1 Dd4+ 39.Df2 con igualdad 1/2-1/2 Moskalenko,V - Del Rey,D (Granada 2001) **15.a3** [15.Cd5!? con clara ventaja] **15...Cc6 16.b4 a5 17.Cd5 Cd4 18.Ad3 Cb6**



19.Cxb6 Dxb6 20.c5 Dd8 con ligera ventaja de las blancas. Aquí acepté tablas por ciertos problemas en el reloj aunque estaba algo mejor. 20...Dd8 21.Ac4 (con ligera ventaja) axb4 22.axb4 Txa1 23.Dxa1 Cc2 24.Dc3 Cxe3 25.Dxe3 Ah6!? 26.Dxh6 Dd4+ 27.Rg2 Dxc4 28.Dd2 con ligera ventaja de las blancas. **1/2-1/2**

Defensa India de Rey. Ataque de los Cuatro Peones.
GM Viktor Moskalenko. Julio de 2005

Luego existen ejemplos donde las negras no siguen ningún plan o simplemente juegan débilmente en la apertura. Por ejemplo, veamos la siguiente partida de Kasparov.

Partida Modelo 6:

Kasparov,G - Exarhos,D
Corfu simul, 1996

En una de sus partidas simultáneas Kasparov experimentó con éxito el Ataque de los Cuatro Peones.

1.d4 Cf6 2.c4 g6 3.Cc3 Ag7 4.e4 d6 5.f4 0-0 6.Cf3 c6?!



Una jugada bastante pasiva. **7.Ad3 Ce8** Otra réplica extraña. También sería dudoso **7...a6?!** tras **8.0-0 b5 9.e5 Ce8 10.h3!?** esta jugada es muy útil, ya que impide **Ag4** (es posible también **10.Ae3 con clara ventaja**) **10...Cc7 11.Ae3 Cd7 12.c5! dxc5** (si **12...b4 13.cxd6! exd6 14.Ce4 con clara ventaja**) **13.dxc5 b4 14.Ca4! Cd5 15.Dd2! Da5 16.b3 Td8 17.Ac4 Cxe3** (si **17...Cf8 18.Axd5! con ventaja decisiva**) **18.Dxe3 e6 19.Cg5! Dc7 20.Tad1 Cf8 21.Td6 a5 22.Tfd1** y las blancas consiguen una enorme ventaja **22...Txd6 23.cxd6 Da7 24.Dxa7 Txa7 25.Ce4! Cd7 26.g4! h6 27.h4 Rf8 28.g5! h5 29.Cec5 Re8 30.Cxd7 Axd7 31.Rf2 Rd8 32.Re3 Rc8 33.Tc1 Rb7 34.Ad3 Ae8 35.Ae4 Af8 36.Rd4 Ta8 37.Tc5** 1-0 Moskalenko,V - Rios Parra,A (Montcada open 2001). En caso de **7...d5** sigue **8.e5 Ce8 9.cxd5 cxd5 10.Db3** con clara ventaja. **8.0-0 f5 9.e5+/-** Como resultado de una mala estrategia en la apertura las negras quedan sin espacio y sin contrajuego. El final de la partida es evidente. **9...d5 10.Ae3 Cc7 11.b3 Cba6 12.Af2 Rh8 13.a3 Ae6 14.c5 Cb8 15.b4 a6 16.a4 Ag8 17.Ah4 Ce6 18.Dd2 Cd7 19.b5 Cb8 20.Tfb1 Dd7 21.Cg5!?** **Cxg5 22.Axg5 e6 23.bxa6 Cxa6 24.Tb6 Tf7 25.Tab1 Dc8 26.Db2 Ta7 27.Axa6 bxa6 28.Tb8 Dc7 29.Db6 h6 30.Dxc7 Tfxc7 31.Ad8 Tf7 32.T1b6 Af8 33.Af6+ Ag7 34.Axg7+ Txg7 35.Txc6 Rh7 36.Tcc8 g5 37.fxg5 Txg5 38.c6 Tag7 39.g3 f4 40.Tb7 fxg3 41.h4 Tg4 42.Txg7+ Txg7 43.Td8 Af7 44.c7** 1-0

Clase #3. El ataque de los cuatro peones con negras.



En esta clase intentaremos reducir el dominio de las blancas en el Ataque de los Cuatro Peones con la ayuda de un gran jugador, Garry Kasparov. Las negras podrán resolver su duda sobre la dirección que tienen que tomar sus estudios.

Cuando el GM Garry Kasparov tuvo que enfrentarse contra el peligroso Ataque de los Cuatro Peones siempre había escogido líneas diferentes. Consiguió un buen resultado a base de combatividad, pasando a menudo por ciertos momentos difíciles.

Veamos una se sus partidas.

Partida Modelo 7

Christiansen,L - Kasparov,G
Interzonal Moscú (7), 1982

A pesar de su antigüedad la presente partida tiene muchísima importancia para aprender los valores de esta línea. También puede ayudar a los jugadores de negras a resolver sus dudas sobre la dirección en qué tienen que dirigir sus estudios. **1.d4 Cf6 2.c4 g6 3.Cc3 Ag7 4.e4 d6 5.f4 0-0 6.Cf3 c5** En su próxima partida contra los Cuatro Peones Garry jugará 6...Ca6 (Lautier – Kasparov, en la Clase#3). **7.d5 e6 8.dxe6 fxe6**



¿Qué significa esto? En las tres partidas de esta variante Kasparov escoge tres planes diferentes. En su primera partida contra Murey, optó por 8...Axe6 (ver Clase#1) **9.Ad3 Cc6 10.0-0 Cd4!?**

Defensa India de Rey. Ataque de los Cuatro Peones.
GM Viktor Moskalenko. Julio de 2005



Una de las jugadas principales. La esperanza de las negras es lograr un fuerte punto en "d4". La posición que surge está llena de posibilidades para ambos colores. **11.Cg5!?** Ya sabemos que es la jugada más activa y obliga a las negras a despertarse. Pero puede ser interesante 11.Rh1!? (con idea de e5!?) tras una reacción como 11...Ce8 12.e5!? Cxf3 13.Txf3 dxe5 14.fxe5 Txf3 15.Dxf3 Axe5 16.Ce4! De7 (16...Dh4!? 17.g3 Dh5 18.Dxh5 gxh5 19.Cxc5 con ligera ventaja) 17.Ag5 Df7 18.De2! con iniciativa por parte de las blancas 18...Ag7 19.Tf1 (19.Cxc5!?) 19...Dc7 20.Df3 h6 21.Ae3! (ventaja decisiva) e5 22.Cxc5 Af5 23.Axf5 gxf5 24.Dxf5 Cd6 25.Dg6 1-0 Moskalenko,V - Arias Boo,G (Montcada op 2001) Para estudiar otra interesante respuesta 11.Cxd4!? seguir la partida Moskalenko-Nataf, en la Clase#7. **11...e5!** Llegamos a una posición difícil de comprender, ¡pero hay que hacer jugadas! **12.f5!?** **h6 13.Ch3** No promete mucho la entrega 13.fxg6?! hxg5 14.Axg5 por 14...Ce6!? y parece que no hay compensación suficiente por una pieza. **13...gxf5 14.exf5 b5!**



Esta idea es la clave. Empiezan las complicaciones, relacionadas con la estrategia y los conceptos. **15.Ae3?!** Parece una réplica floja. Las blancas deberían reaccionar con algo más efectivo. Por ejemplo, tuve una partida interesante con 15.b3!? Ab7 (Si 15...b4 16.Ce4! con un juego posible: 16...Axf5 17.Cxf6+ Txf6 (17...Dxf6!?) 18.Axf5 Txf5 19.Txf5 Cxf5 20.Df3!? Cd4 21.Dd5+ Rh8 22.Ab2 con la idea de Cf2,Ce4 y nada está claro.) 16.Cf2 d5!? 17.cxd5 c4!? 18.bxc4 bxc4 19.Ae4! Cxd5? (19...Axd5!? 20.Ae3!?) 20.Axd5+ Axd5 21.Cg4! con iniciativa de las blancas 21...Axg2?! 22.Rxg2 Dh4 23.f6! (ventaja decisiva) Tad8 24.Rh1! Cf5 25.Df3 h5 26.Dxf5 hxg4 27.Ag5 Dh5 28.f7+ 1-0 Moskalenko,V - Fortes Gil,J (Campeonato de Cataluña por Equipos 2002). Los jugadores más valientes pueden aceptar el peón con 15.Cxb5 y después de 15...Cxb5 16.cxb5 y 16...d5! los tres peones centrales de las negras presentan una peligrosa fuerza que compensa el material entregado, aunque todavía no todo está todo claro. 17.Ae2!? con un juego complejo.] **15...bxc4!**

Defensa India de Rey. Ataque de los Cuatro Peones.
GM Viktor Moskalenko. Julio de 2005



A partir de ahora la partida sigue a favor de las negras. **16.Axc4+ Rh8 17.Axd4 cxd4 18.Cd5 Aa6!? 19.Cxf6!?** [19.Axa6 Cxd5 con ventaja decisiva] **19...Axc4 20.Ch5 Axf1 21.Dg4 Dd7 22.Txf1 d3 23.Df3?** [Era mejor 23.Cf2 Tf7 con clara ventaja] **23...d2! 24.g4 Tac8!+- 25.Dd3 Da4?** [Ganaba fácilmente 25...Tc1 26.Dxd2 Txf1+ 27.Rxf1 d5] **26.Cf2 Dd4 27.Dxd4 exd4 28.Cf4 Tfe8 29.Ce6 Tc1 30.Cd1 Af6 31.Rf2 Ag5 32.Re2 Tc5 33.Rd3 Te5 34.Cxg5?** [La única era 34.Tf2 Te1 35.Cxg5 hxg5 36.Txd2 T8e4 con ligera ventaja.] **34...hxg5 35.Tf2 Te4 36.h3 Te3+!-+ 37.Rxd4 T8e4+ 38.Rd5 Te2 39.Tf3 Te1 40.f6 Tf4 0-1**

Otra opción es un plan de ataque a base del peón de "f4". Vean un ejemplo en la siguiente partida modelo.

Partida Modelo 8:

Moskalenko,V - Nataf,I
Villa Salou (4), 2003

1.d4 Cf6 2.c4 g6 3.Cc3 Ag7 4.e4 d6 5.f4 c5 6.d5 0-0 7.Cf3 e6 8.dxe6 fxe6 9.Ad3 e5



Ahora estudiaremos un intento de las negras de activarse, atacando el peón f4. Otra posibilidad es 9...Ch5 10.g3 (Un alumno mío había probado 10.Ce2!? Ah6 11.f5!? Axc1 12.Txc1 exf5 13.exf5 Axf5 14.Axf5 Txf5 15.0-0 con buena compensación por el peón 15...Tf7 16.g4!?) (16.Dd2!? con ligera ventaja) 16...Cf6 en la partida Mayo Casademont,M - Dilmé Aosch,E (Gerona 2004) y ahora debería continuar con 17.Cg5! Td7 18.Cf4 con clara ventaja) 10...Cc6 (10...e5 11.f5!) 11.0-0 b6 12.Ae3 Ab7 13.Cg5! Axc3!? (13...De7 14.e5! dxe5 15.Cxh7! ganando) 14.bxc3 Cg7 15.Dg4 h6 16.Cf3 De8 17.Dh4 h5 18.Dg5 Ce7 19.Dh6 Dc6 20.Cg5 Tf7 21.Dh7+ Rf8 22.Tf3 d5 23.e5 dxc4 24.Dh8+ Cg8 25.Axg6 Dxf3 26.Cxf3 Axf3 27.Axf7 Rxf7 28.Dh7 (en los apuros de tiempo tenía 28.f5 con clara ventaja-) 28...Ce7 29.Rf2 Ag4 con contrajuego 30.De4 Td8 31.Dxc4 Cgf5 32.Te1 h4 33.gxh4 Th8 34.h3 Axh3 35.Th1 Ag4 36.h5 Cd5

Defensa India de Rey. Ataque de los Cuatro Peones.
GM Viktor Moskalenko. Julio de 2005

37.De4!? y las blancas ganaron tras: 37...Cde7 38.Ac1 Cg7 39.Db7 Cgf5 40.Dxa7 Cg7 41.a4 Td8 42.f5 exf5 43.e6+ 1-0 Moskalenko,V - Vidarte Morales,A (Castellar 1999) **10.0-0** [Puede ser interesante 10.fxe5!? dxe5 11.Ae3 b6 12.Cd5 con ligera ventaja. Pero no está claro 10.f5 por 10...gxf5 11.exf5 d5! con la idea de que si 12.cxd5 e4! 13.Cxe4 Cxe4 14.Axe4 Te8 ganando pieza. Aunque tras 15.0-0!? Txe4 16.Cg5 las blancas tienen una peligrosa iniciativa por la pieza.] **10...exf4 11.Axf4 Cc6** Es malo 11...Cxe4? 12.Axe4 Txf4 13.Dd5+ Rh8 14.Cg5! ganando. **12.Ae2!**



Atacando el peón débil en d6. **12...Cg4 13.Dd5+** [13.Dxd6!? Cd4 14.Tad1 con clara ventaja] **13...Rh8 14.Cg5** [Alternativas interesantes eran 14.Axd6!? Ce3 15.Dd3 con clara ventaja, y también 14.Dxd6!?] **14...Cge5 15.Axe5 Cxe5 16.Txf8+ Dxf8 17.Tf1 De7 18.Cf7+ Cxf7 19.Txf7 De8 20.Tc7 Ad4+ 21.Rh1 Df8 22.Tf7 De8 23.Tc7 Df8** [Si 23...Ae6 24.Dxd6 (24.Dxb7? Tb8 con clara ventaja) 24...Td8 25.De7 (25.Dg3!?) 25...Dg8 26.Txb7 con clara ventaja. **24.Tf7** Era a considerar 24.Dg5!? con una posición incierta. **24...De8 1/2-1/2** Una breve conclusión que puedo dar después de analizar esta partida es que a las negras les faltan recursos para jugar activamente mientras que las blancas tienen más posibilidades en la lucha por la iniciativa.

Finalmente, se puede jugar bloqueando el centro. Por ejemplo, la siguiente partida de Garry Kasparov es un buen ejemplo.

Partida modelo 9:

Lautier,J - Kasparov,G
Euwe mem Amsterdam (1), 1995

1.c4 g6 2.e4 Ag7 3.d4 d6 4.Cc3 Cf6 5.f4 0-0 6.Cf3 Ca6



El plan que comienza con esta extraña jugada es bastante popular y efectivo. Su objetivo principal consiste en la preparación del avance-bloqueo "e5"! Se sigue con el

Defensa India de Rey. Ataque de los Cuatro Peones.
GM Viktor Moskalenko. Julio de 2005

salto del caballo a6 a c5 atacando el peón "e4". Mientras que el alfil de c8 queda abierto y puede disparar a g4. **7.Ae2** Es una respuesta clásica. Otra, más ambiciosa, sería: 7.Ad3!? como en Moskalenko - Toder de la Clase#2, o bien Moskalenko - Roa Alonso de la Clase#7. **7...e5! 8.fxe5 dxe5 9.d5 Cc5!**



En caso de 9...c6 10.dxc6!? Dxd1+ 11.Axd1 con un final favorable para las blancas en la partida Moskalenko - Glavina Rossi que analizaremos en la Clase#7 (finales). **10.Ag5!?** Es casi la única manera de defender el peón e4. Por desgracia, la natural 10.Dc2?! no es suficiente por la elegante combinación 10...Cfxe4! como había ocurrido en varias partidas tras: 11.Cxe4 Af5 12.Ad3 (12.Cfd2? Cxe4 13.Cxe4 Dh4+/-) 12...Axe4 13.Axe4 f5 14.Axf5 (o bien 14.Ag5 Dd7 15.Ad3 Cxd3+ 16.Dxd3 e4 17.Db3 exf3 18.gxf3 Tae8+ 19.Rd2 f4 20.Tae1 Dh3 21.Rc1 Txe1+ 22.Txe1 Dxd2 23.c5 Dg3 24.d6+ Rh8 25.Db4 Dxd5 26.dxc7 Dd5 con ventaja decisiva 0-1 Motyliov,A - Krasilnikov,V (Ekaterinburg 1997) 14...Txf5 15.Ae3 e4 16.Axc5 exf3 17.0-0 c6 18.Txf3 Txf3 19.gxf3 cxd5 20.Td1 d4 21.Rh1 Dd7 22.De4 Td8 23.Axa7 Rh8 24.Td3 Te8 25.Txd4 Da4 26.Dxb7 Te1+ 27.Rg2 Dc2+ 0-1 Peregudov,C - Roehyev,A (St Petersburg 1994) **10...h6 11.Axf6 Dxf6 12.b4 Ca6 13.a3 c5!**



Bloqueando todo el centro. **14.Tb1** En mi opinión, esta pasiva jugada ayuda a la estrategia de negras. Una alternativa bastante lógica sería 14.dxc6!? que abre al máximo el centro. Sigue 14...bxc6 15.0-0 con ligera ventaja, y un juego creativo de ambos colores (asimismo también 15.c5!?!+/-). Ahora las negras están bastante cómodas y tienen varios planes. **14...Ad7** [14...Db6!?!] **15.b5** [15.d6!?!] **15...Cc7 16.d6!?! Ce6 17.Cd5 Dd8 18.Dd2 Cd4 19.0-0 Ae6 20.Cxd4 Axd5 21.Cc6!?! bxc6 22.cxd5 cxb5 23.Txb5 Dxd6 24.Da5 f5!?** Luchando por el contrajuego. **25.Txc5 fxe4 26.Tc6 Txf1+ 27.Axf1 Df8 28.d6 1/2-1/2** Creo que Kasparov podría continuar la partida. Si 28.Txg6 e3!?! con contrajuego. Por ejemplo, tras 28.d6 Td8!?! Con ligera ventaja

Defensa India de Rey. Ataque de los Cuatro Peones.
GM Viktor Moskalenko. Julio de 2005



Las negras tienen más posibilidades de jugar activamente.

Clase #4. Normas generales con ambos colores.



El espíritu propio del Ataque de los Cuatro Peones es: "¡Si no ganas tú, entonces te machacaré yo!". Por otro lado, en esta variante, ¡los PEONES BLANCOS! son los principales protagonistas.

BLANCAS

Hay que saber que las blancas poseen un fuerte centro (gracias a los peones centrales) y por eso aquí es donde deben tratar de dominar. A parte de esto, hay buenas posibilidades de un fuerte ataque al flanco de rey.

Habitualmente en las líneas de los cuatro peones pronto comienza el medio juego, donde las negras van a contraatacar al centro y al flanco de dama. Las blancas deben mantener su centro fuerte.

NEGRAS

Cuando el GM Garry Kasparov tuvo que enfrentarse contra el peligroso Ataque de los Cuatro Peones siempre escogió líneas diferentes. Consiguió un buen resultado a base de combatividad, pasando a menudo por ciertos momentos difíciles.

TEMAS Y LÍNEAS PRINCIPALES



Aquí tenemos una posición bien conocida, pero ahora, sorprendentemente, las blancas juegan 8.dxe6!? Con el cambio del peón de "d5" y la apertura de la columna "d", las blancas reciben una dinámica estructura de peones centrales e4-f4 con posibilidades de golpear luego con e5 o f5. El peón negro en d6 es ahora más débil. El

Defensa India de Rey. Ataque de los Cuatro Peones.
GM Viktor Moskalenko. Julio de 2005

carácter del juego en la posición surgida es más que original. Inmediatamente, ambos colores comienzan la lucha por la iniciativa. Las partidas de esta línea resultan espectaculares.

BLANCAS

Las siguientes partidas son los mejores ejemplos para aprender cómo se desarrolla el ataque de blancas en el flanco de rey:

Nota: En los diagramas, las flechas nos indican hacia dónde se dirige el ataque.



Murey-Kasparov



Moskalenko-Apicella



Moskalenko-Arribas



Moskalenko-Perpinya Rofes



Moskalenko-Perpinya Rofes



Moskalenko-Muñoz Pantoja

Defensa India de Rey. Ataque de los Cuatro Peones.
GM Viktor Moskalenko. Julio de 2005

Habitualmente en las líneas de los cuatro peones pronto comienza el medio juego, donde las negras van a contraatacar en el centro y flanco de dama. Las blancas deben mantener su centro fuerte.



Lautier-Shirov (Clase#2)



Moskalenko-Roder (Clase#2)

NEGRAS

A pesar de su antigüedad, la presente partida tiene muchísima importancia para aprender los valores de esta línea. También puede ayudar a los jugadores de negras a resolver sus dudas sobre la dirección en qué tienen que dirigir sus estudios.



Christiansen-Kasparov (Clase#3)

10...Cd4!? Una de las jugadas principales. La esperanza de las negras es lograr un punto fuerte en "d4". La posición surgida está llena de posibilidades por ambos colores.

Defensa India de Rey. Ataque de los Cuatro Peones.
GM Viktor Moskalenko. Julio de 2005



Christiansen-Kasparov (Clase#3)

14...b5! Esta idea es la clave. Empiezan las complicaciones, relacionadas con la estrategia y los conceptos.



Murey-Kasparov (Clase#1)

8...Axe6. Esta jugada tiene como objetivo desarrollar su pasivo alfil, manteniendo la columna "e" semiabierta para la activación.



Lautier-Kasparov (Clase#3)



Lautier-Kasparov (Clase#3)

6...Ca6!? El plan que comienza con esta extraña jugada es bastante popular y efectivo. Su objetivo principal consiste en la preparación del avance-bloqueo e5! Se sigue con el salto del caballo "a6" a "c5" atacando el peón "e4". Mientras, el alfil "c8" queda abierto y puede disparar a g4.

Defensa India de Rey. Ataque de los Cuatro Peones.
GM Viktor Moskalenko. Julio de 2005



Moskalenko-Roa Alonso (Clase#7)

Con el centro bloqueado, las negras pueden preparar fácilmente el ataque con f5.

AMBOS COLORES



Moskalenko-Ermenkov (Clase#5)

Tenemos una estructura típica para la India de Rey con el centro semibloqueado. Planes aconsejables: las blancas deben avanzar sus peones en el flanco de dama, manteniendo el centro semiabierto, mientras que las negras deben bloquear el centro y preparar un contrajuego con la jugada f5!

Clase #5: Ejemplos típicos de un juego correcto en la apertura.



Las partidas que se presentan en esta sección son los mejores ejemplos para conocer la variante del Ataque de los Cuatro Peones, con especial incidencia en el juego correcto en la apertura.

Partida modelo 10:

Moskalenko,V - Hernandez ,G
San Clemente (6), 2000

1.d4 Cf6 2.c4 c5 3.d5 g6 4.Cc3 Ag7 5.e4 d6 6.f4 0-0 7.Ad3! e6 8.dxe6 fxe6 9.Cf3 Cc6 10.0-0



Por su amplia variedad de posibilidades, la posición surgida es la más analizada en el Pack. **10...De7** A lo largo de muchos años mis rivales habían probado numerosas respuestas. **11.e5!?** Es una posibilidad de un ataque directo. Sin embargo **11.Cg5!?** como en las otras partidas, casi siempre es actual y positiva. **11...Cg4** Si **11...dxe5 12.fxe5 Cd7 13.Ag5 De8 14.Ce4!?** con iniciativa.] **12.h3 Ch6 13.Ae4!**

Defensa India de Rey. Ataque de los Cuatro Peones.
GM Viktor Moskalenko. Julio de 2005



13...Cd4 Si 13...dxe5 podría seguir 14.Axc6 bxc6 15.fxe5 con ventaja clara o 15.Cxe5!?) 14.exd6 Dxd6 15.Cb5 Db6 16.Cbxd4 cxd4 17.Ce5!? Cf7 18.Cxf7 Txf7 19.Dd3 Ad7 20.Ad2 a5 21.b3 Taf8 22.Tae1 Ac8 23.h4! Af6 24.g3 Rh8 25.Ag2 Dc7 26.Ac1 Ag7 27.Ab2 Dd6 28.De4 b6 29.Td1 Ab7



Era mejor 29...Td8 30.Tfe1 con ventaja clara. 30.Axd4! e5 O bien 30...Axe4 31.Axg7+ Rxg7 32.Txd6 ganado. 31.Dxe5! 1-0

Partida modelo 11

Moskalenko,V - Munoz Pantoja,M
Badalona open (4), 2001

1.d4 Cf6 2.c4 c5 3.d5 g6 4.Cc3 d6 5.e4 Ag7 6.Ad3 0-0 7.f4 e6 8.dxe6 Aquí tenemos otro ejemplo-modelo. Las negras optan por 8...Axe6



Defensa India de Rey. Ataque de los Cuatro Peones.
GM Viktor Moskalenko. Julio de 2005

Esta jugada tiene como objetivo desarrollar su pasivo alfil, manteniendo la columna "e" semiabierto para la activación. **9.Cf3 Ag4** Si 9...Cc6 sería interesante el avance 10.f5!?

10.0-0 Cc6 Las negras amenazan jugar Cd4. **11.h3!?** **Axf3 12.Dxf3 Cd4** Preparando el plan de a6 y b5. Otros ejemplos son: 12...a6 13.Ae3 Cd7 (13...Tb8 14.Tad1 Da5 15.a3 con ligera ventaja en Moskalenko - Komljenovic 2001, Burjassot rápidas) 14.Tad1 Tb8 15.Rh1 Dh4 16.Ab1! Cb6 17.Af2 (17.Txd6! Cxc4 18.Axc5 Tfd8 19.Af2 De7 20.Txd8+ Txd8 21.Cd5 con clara ventaja) 17...De7 18.b3 Cd7 19.Ce2 con ligera ventaja 1/2-1/2 Moskalenko,V - Barlov,D (Maspalomas 2002). En todos casos con buenas perspectivas para blancas. (19.Cd5!/? con ligera ventaja) **13.Df2**



Es la posición crítica de la variante. El plan básico que en este momento tienen que realizar las blancas es el de preparar el avance f5! desarrollando la iniciativa con la ayuda de las siguientes jugadas Dh4-Ag5-Cd5-f6. **13...Te8 14.Ae3** Es menos fuerte directamente 14.f5 por 14...Cd7!/? con contrajuego. **14...a6 15.Tae1!** La posición de las blancas es muy sólida. **15...Cd7** Las negras prefieren una táctica de espera. Una alternativa es complicar la partida con 15...b5!/? 16.cxb5 Cxb5 (Si 16...axb5 17.Axd4! Cg4 (17...cxd4 18.Cxb5 con clara ventaja) 18.hxg4! Axd4 19.Te3 b4 20.Cb5!/? para responder a 20...Axe3 21.Dxe3 Txa2 con 22.f5! con clara ventaja) 17.f5! con la iniciativa tras 17...Cxc3 18.bxc3 y no valdría 18...Cxe4? debido a 19.Axe4 Txe4 20.fxg6 fxg6 21.Df7+ Rh8 22.Ah6! ganando. Observamos que en general las blancas están más preparadas para las complicaciones. **16.Rh1!?** El rey sale de la diagonal g1-d4 evitando el contrajuego de las negras. **16...Rh8 17.Td1!** El peón de "e4" está bien protegido y la torre se desplaza a la columna "d". **17...Cb8** Demasiado lento. **18.e5!/?** Una ruptura típica. También es posible una continuación más sólida, por ejemplo 18.Cd5!/? Cbc6 19.f5 con iniciativa de las blancas. Asimismo son interesantes 19.b4!/? o bien 18.f5 Ae5 19.Cd5 Cbc6 20.b4!/? con clara ventaja. **18...f5?!** La línea principal era 18...dxe5 19.f5 (19.Ce4!/?) 19...Cd7 (19...Cbc6 20.f6 Af8 21.Ce4) 20.Ce4! con muchas posibilidades de ataque.] **19.exf6 Axf6 20.f5!**



Defensa India de Rey. Ataque de los Cuatro Peones.
GM Viktor Moskalenko. Julio de 2005

Las blancas realizaron su plan general y siguen con una gran ventaja. La posición de las negras es insalvable. **20...g5 21.Ce4 Cbc6 22.Dg3 h6** [Si 22...Ce2 23.Dg4 Cf4 24.Axf4 gxf4 25.Dxf4 ganando.] **23.Dg4! Ce5 24.Dh5 Rg7 25.Ab1! De7 26.Axd4 cxd4 27.Txd4+- Df7 28.Dd1 Cxc4 29.Cxf6! Rxf6 30.b3** Es lo más simple. Pero también eran posibles 30.Txc4!? Dxc4 31.Dxd6+ con fuerte ataque. Y también 30.Ae4!? Ce5 (30...Ce3 31.Txd6+ Rg7 32.Dd4+ con ventaja decisiva.) **31.Txd6+ Rg7 32.Dd4! Rh7 33.Ae4! g4 34.f6+ Rh8 35.Ad5 Dh5 36.f7 gxh3 37.g4! Dxc4 38.f8D+** Las negras se rinden en vista del mate en siete. **1-0**

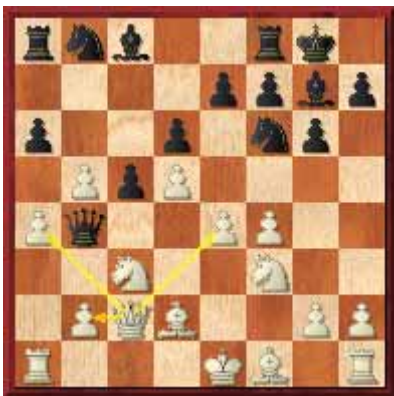
Partida modelo 12

Moskalenko,V - De la Paz,F
Barbera del Valles open (8), 2003

1.d4 Cf6 2.c4 g6 3.Cc3 Ag7 4.e4 d6 5.f4 0-0 6.Cf3 c5 7.d5 b5!?



Las negras escogen una posibilidad agresiva, que lleva la partida a posiciones similares al Gambito Volga. **8.cxb5** Aceptar el peón es lo más principal. Pero puede ser interesante 8.e5!? dxe5 9.fxe5 Cg4 con una posición compleja. **8...a6 9.a4!** Dentro de esta línea una jugada como 9.e5!? siempre suele ser buena. Si 9.bxa6?! Da5!] **9...Da5** No es fácil encontrar una buena continuación. Si 9...axb5 (partida Lautier - Shirov visto en la Clase #2). Tampoco sirve 9...e6?! tras la correcta 10.dxe6! Axe6 11.Ae2 (11.e5!?) 11...axb5 12.Axb5 Ca6 13.0-0 Cb4 14.e5! dxe5 15.Dxd8 Tfxd8 16.fxe5 Cg4 17.Ag5 Tdc8 18.Af4 c4 19.Cd4 Ta7 20.Cxe6 fxe6 21.Tad1! con ventaja decisiva en Hjartarson,J-Sasikiran,R (Winnipeg 1997/(48) **10.Ad2 Db4 11.Dc2!**



Es la mejor casilla para colocar la dama desde donde lo defiende todo. **11...Ag4** Una novedad teórica preparada por Frank antes de la partida que no cambia mucho la valoración de esta línea. **12.e5!?** ¡Al final realicé este poderoso avance! Otra fuerte

Defensa India de Rey. Ataque de los Cuatro Peones.
GM Viktor Moskalenko. Julio de 2005

réplica sería 12.Cg5! con la amenaza de atrapar la dama negra. **12...dxe5 13.Cxe5 Af5 14.Ad3 Axd3 15.Dxd3 Dd4**



Llegamos al momento crítico de la partida. Aquí encontré una jugada extraordinaria que no pude rechazar. **16.Re2!?** No olvidemos que el rey también es una pieza útil. De todos modos, para valorar justamente la posición surgida, debo decir que con 16.Ae3! las blancas consiguen un final con clara ventaja. **16...Td8** La partida se hace más complicada. **17.Ae3 Db4 18.Thd1** [18.Rf3!?, 18.Cc4!?] **18...Ch5** [18...Cfd7!?] **19.g3** [19.Cc4!?] **19...Axe5 20.fxe5 Dg4+** [20...Cd7 21.De4! Dxb2+ 22.Ad2 Db4 23.e6!? con clara ventaja; O bien 20...axb5 21.Dxb5 Dg4+ 22.Re1! con clara ventaja.] **21.Rf2**



Las blancas han estabilizado su posición y pronto llegan a un final ganador gracias a su ventaja de material y desarrollo. **21...Cd7 22.De4! Dxe4 23.Cxe4+- Cxe5 24.Axc5 axb5 25.Axe7** [25.a5!?] **25...Tdc8 26.axb5 Tc2+ 27.Re3 Tb8 28.d6!** Los peones pasados deciden la partida. **28...f5 29.d7! Cxd7 30.Txd7 fxe4 31.g4!** En el Ataque de los Cuatro Peones ¡los PEONES BLANCOS! son los principales protagonistas. **31...Cg7 32.Af6 Ce6 33.Te7 Cc7 34.Txc7!** Las negras abandonaron. Tras 34.Txc7 Txc7 35.Ae5 Tcb7 36.Axb8 Txb8 37.Ta5 con un final fácil para las blancas.] **1-0**

Defensa India de Rey. Ataque de los Cuatro Peones.
GM Viktor Moskalenko. Julio de 2005

Partida modelo 13

Moskalenko,V - Ermenkov,E
Wijk aan Zee-A Holanda (7), 1992

1.d4 Cf6 2.c4 g6 3.Cc3 Ag7 4.e4 0-0 5.f4 d6 6.Cf3 Ag4



Cambiando su alfil por el caballo las negras debilitan el punto "d4" y también amenazan e5. **7.Ae2 Cfd7 8.Ae3!** Defendiendo el punto "d4". **8...e5!? 9.fxe5 dxe5 10.d5**



Tenemos una estructura típica de la India de Rey con el centro semibloqueado. Los planes aconsejables son: las blancas deben avanzar sus peones en el flanco de dama, manteniendo el centro semiabierto, mientras que las negras deben bloquear el centro y preparar su contrajuego con la jugada f5. **10...Axf3?!** Ermenkov sigue su plan que parece ser equivocado y pronto se encuentra en una situación desagradable. [10...c5!?] **11.Axf3 Ah6!? 12.Af2!** Evitando los cambios. El alfil negro en h6 queda fuera del juego. Si 12.Axh6 Dh4+. **12...De7 13.0-0 a5 14.a3 Ca6 15.Tb1 b6 16.b4!** Las blancas finalizan con éxito su plan de apertura ganando espacio y consiguiendo una clara ventaja. **16...axb4 17.axb4 Tfd8**

Defensa India de Rey. Ataque de los Cuatro Peones.
GM Viktor Moskalenko. Julio de 2005



Es malo 17...Cxb4? por 18.d6! ganando pieza. **18.Cb5!?** Según el programa Fritz era más fuerte 18.d6! Dxd6 19.Dxd6 cxd6 20.Cd5 con gran ventaja de las blancas en el final. **18...c5 19.d6!?** Y las blancas ganaron después de una partida combativa. En caso de 19.dxc6!? Cdb8 20.De1 Cxc6 21.Axb6 con clara ventaja. **19...Df8 20.bxc5** [20.Cc7!+/-] **20...Caxc5 21.Ah4 f6 22.Ag4 Ae3+ 23.Rh1 Dh6 24.Axf6 Cxf6 25.Txf6 Rg7 26.Tf3 Cxe4 27.De2** [27.De1! con ventaja decisiva] **27...Cd2 28.Th3! Df4 29.Te1 Af2 30.Td1+- Ta2 31.Cc3 Txd6 32.Cxa2 h5 33.Af3 e4 34.Axh5 Ac5 35.Cc3 e3 36.Cd5 Txd5 37.cxd5 Ce4 38.Tf3 Dg5 39.Tdf1 Dxb5 40.Tf7+ Rh6 41.Dxb5+ Rxb5 42.g4+ Rxb4? 43.Tf7+ Rg5 44.Txe4 1-0**

Clase #6: El medio juego que se deriva de esta variante.



En este apartado analizaremos los mejores ejemplos de partidas en todos sus aspectos, destacando sobre todo las maniobras importantes dentro del complejo medio juego. Habitualmente en las líneas de los Cuatro Peones pronto comienza el medio juego, donde las negras van a contraatacar en el centro y en el flanco de dama. Las blancas deben mantener su centro fuerte.

Partida modelo 14

Moskalenko ,V - Lacasa Díaz ,J
Barcelona Sants (4), 2000

1.d4 Cf6 2.c4 c5 3.d5 d6 4.Cc3 g6 5.e4 Ag7 6.f4 0-0 7.Cf3 e6 8.dxe6 fxe6 9.Ad3 Cc6 10.0-0 a6



11.**Cg5!?** **Cd4** Es dudosa 11...b5?! 12.cxb5 Cd4 13.e5! Ce8 14.Cxh7 Rxh7 15.Dh5+ Rg8 16.Axg6 Cf6 (16...Tf5 17.Dh7+ Rf8 18.g4 Tf7 19.Axf7 Rxf7 20.Ae3 con clara ventaja) 17.exf6 Txf6 18.f5 Ab7 19.Dh7+ Rf8 20.Ah6 Cf3+ 21.Txf3 Txc6 22.fxc6+ 1-0 Moskalenko,V - Sarto,A (Salou 2004) 12.**Ae3** Merece considerarse 12.e5!? dxe5 (12...Ce8 13.Cxh7! Rxh7 14.Dh5+ Rg8 15.Axg6 Tf5 16.Dh7+ Rf8 17.g4! Tf7 18.f5! exf5 19.Ah6 con ventaja decisiva) 13.fxe5 Cd7 14.Txf8+ Cxf8 (14...Dxf8? 15.Cxh7!) 15.Af4 con iniciativa. 12...e5!?**C** 13.f5 **gxf5** [13...h6!? 14.Ch3 gxf5 15.exf5 b5 16.b3!? con posición incierta.] 14.exf5 **b5!?** 15.**Cge4!**

Defensa India de Rey. Ataque de los Cuatro Peones.
GM Viktor Moskalenko. Julio de 2005



Las piezas blancas comienzan a disparar desde la casilla e4. **15...Ab7** [15...bxc4!? 16.Axc4+ Rh8 17.Cxf6 Axf6 con juego complicado.] **16.b3 b4 17.Cxf6+ Txf6 18.Ae4!** Otro disparo. **18...Axe4** [18...bxc3 19.Axb7 c2 20.Dd3 con clara ventaja.] **19.Cxe4 Txf5 20.Txf5 Cxf5 21.Ag5 Dc8 22.Dd5+ Rh8 23.Tf1 Ta7 24.Cxd6 Cxd6 25.Dxd6 Td7** A 25...e4 sigue 26.Af6 con clara ventaja. **26.De6 Td8 27.Dxc8!? Txc8 28.Td1!** con clara ventaja.



Después de una interesante lucha entramos en un final muy agradable para las blancas. Sin embargo, esto siempre hay que demostrarlo. **28...e4!?** **29.Ae3!** Tampoco era malo 29.Td8+!?. **29...Rg8 30.Rf2 a5!?** **31.Td5 a4** Si 31...Af8 32.Af4 con clara ventaja. **32.Txc5 Tf8+** Daba más resistencia 32...Ta8 con idea de si 33.Tb5 axb3 34.axb3 Ta2+ 35.Rg3 Te2 36.Af4 e3 37.Txb4 con clara ventaja. **33.Rg3! axb3 34.axb3 Tf1 35.Tb5 Ac3 36.c5+- Te1 37.Rf2 Tb1 38.c6 Tb2+ 39.Rf1** El peón "c" es imparable. 1-0

Partida modelo 15

Moskalenko,V - Alcazar Jimenez,V
La Roda Albacete (3.2), 2004

1.d4 Cf6 2.c4 g6 3.Cc3 Ag7 4.e4 d6 5.f4 0-0 6.Cf3 c5 7.d5 e6 8.dxe6 fxe6 9.Ad3 Cc6 10.0-0

Defensa India de Rey. Ataque de los Cuatro Peones.
GM Viktor Moskalenko. Julio de 2005



11.Cg5!? h6 12.Cf3 Ae8 13.Rh1 De7 14.De1 Ch5 15.g3 b6 16.Ae3 Cb4 17.Ab1 Ac6
18.a3 Ca6 19.Rg1 Cc7 20.Ch4!



También era interesante 20.e5!? dxe5 (20...Axf3 21.exd6 con clara ventaja) 21.Cxe5
Axe5 22.fxe5 Dg7 23.Txf8+ Txf8 24.Ad2 con clara ventaja. **20...Ae8 21.e5! dxe5**
22.Cxg6 Axc3 23.Axc3 [24...Cf6 25.Dg3 con clara ventaja. **25.Dxc3** [Era interesante 25.bxc3!? Cg7 26.Dg3 con iniciativa] **25...Dg7 26.Dxg7+**
Cxg7 27.b4! con clara ventaja. Los dos alfiles y una mejor disposición de los peones
garantizan una clara ventaja para blancas en el final surgido. **27...Ca6 28.Ad2 Cf5**



29.Axf5 Era más fuerte 29.Ac3!? Cd4 30.Tae1 con clara ventaja. **29...Txf5 30.Ac3 Rf7**
31.b5 Cc7 32.Ae5 Ce8 33.a4 a5 34.Tad1 Re7 35.Tf3 Td8 36.Txd8 Rxd8 37.Th3 h5
38.Rf2 Cf6 39.Axf6+ Txf6 40.Re3 Tf5 Si 40...Tg6 41.Txh5 Tg1 42.Th8+ Re7 43.Tb8
con clara ventaja. **41.Re4+- Re7 42.Tg3 Tf7 43.Tg6 Rd7 44.h4 Th7 45.Re5 Tf7**
46.Txe6 Txf4 47.Td6+! Re7 48.Rxf4 Rxd6 49.Rf5 1-0

Clase #7: Finales típicos del Ataque de los Cuatro Peones.



En la Apertura de los Cuatro Peones ¡los PEONES BLANCOS! son los principales protagonistas. Tras un juego correcto en la apertura y en un medio juego complejo, normalmente las blancas llegan a unos finales favorables, entre otras cosas (espacio, desarrollo, etc), por una característica estructura de peones dinámicas.

Partida modelo 16

Moskalenko,V - Nataf,I
Villa de Salou (3), 2004

1.d4 Cf6 2.c4 g6 3.Cc3 Ag7 4.e4 d6 5.f4 c5 6.d5 0-0 7.Ad3!? De esta manera se evita el sacrificio del peón b5 que seguiría tras 7.Cf3 b5!?. **7...e6** Si 7...b5? 8.Cxb5 con clara ventaja. **8.dxe6 fxe6 9.Cf3 Cc6 10.0-0 Cd4!?**



Una de las jugadas principales. La esperanza de negras es lograr un fuerte punto en d4. **11.Cxd4!?** Estudiaremos una posibilidad sólida que da paso a un juego mayormente técnico. Es mucho más complicada la respuesta 11.Cg5!?. como en la partida Christiansen,L - Kasparov,G de la Clase#3. **11...cxd4 12.Cb5**

Defensa India de Rey. Ataque de los Cuatro Peones.
GM Viktor Moskalenko. Julio de 2005



[Si 12.Ce2 Cg4] **12...Ce8** Las negras quieren defenderlo todo, pero sus piezas quedan algo pasivas. Creo que la jugada más lógica es 12...e5!? con un juego bastante equilibrado tras 13.Db3!? (También es interesante 13.fxe5!? dxe5 14.c5 Ae6 15.Dc2) 13...Ae6 14.Db4 Ce8 15.Ad2! (15.f5 gxf5 16.exf5 Af7) 15...a6 16.Ca3 Tb8 17.fxe5 (17.Cc2!? Cf6 18.Da3) 17...dxe5 18.c5 b5! 19.cxb6 Txf1+ 20.Txf1 Txb6 21.Da4 (21.Da5!?) 21...Txb2 22.Cc4 Tb8 23.Dxa6 Dc8 24.Dxc8 Txc8 25.Tc1 Cf6 (con igualdad) 26.Cxe5 (26.a4 Cxe4! con ligera ventaja negra) 26...Txc1+ 27.Axc1 Axa2 28.Cf3 1/2-1/2 Moskalenko,V – Perpinya Rofes,L (Primera Division 2003) (28.Cf3 Cd7 29.Aa3 Ce5 30.Cxe5 Axe5 igualdad). Otra posibilidad es 12...a6 13.Cxd6 (13.Cxd4!? Db6 14.Ae3 Cg4 15.Dxg4 Axd4 16.Af2 Dxb2 17.Tad1 con ligera ventaja.) 13...Dxd6 14.e5 Dc7 15.exf6 Txf6 16.Ad2 Ad7 17.b4?! (17.Df3!?) 17...e5! 18.Df3 (18.c5 con juego complicado) 18...Ac6 19.Ae4 Taf8 20.Ad5+ Rh8 21.Axc6 bxc6 22.Tae1 exf4 23.Te4 g5 24.Txd4 Tg6 25.Te4 g4 26.De2 f3 27.De3 Df7 28.Ac3 Axc3 29.Dxc3+ Dg7 30.Dxg7+ Rxd7 31.Td1 h5 32.c5 fxg2 33.Te7+ Rh6 34.Ta7 Tf4 35.Txa6 Txb4 36.Td6 Txd6 37.cxd6 Td4 38.Txc6 Td2 39.d7+ 1/2-1/2 Moskalenko,V - Grigore,G (Solsona open 2004). **13.Ad2 a6 14.Ca3 Dh4?!** Desde luego las negras no están preparadas para jugar activamente. Era preferible 14...Cf6 15.Cc2 con ligera ventaja. **15.De1!** El cambio de damas deja a las negras sin contrajuego. **15...Dxe1 16.Taxe1**



Las blancas han entrado en un final favorable. **16...Ah6?** Nuevamente intentando un juego activo, pero era mejor 16...e5 17.Cc2 Ae6 18.Cb4 con ligera ventaja.] **17.g4!** con clara ventaja. **Ag7 18.e5!** Bloqueando la estructura. **18...b6 19.Cc2 g5 20.Cxd4** [20.Ae4!? Ta7 21.Cxd4 Tc7 22.f5 con clara ventaja.] **20...gxf4 21.Ae4!** [21.Txf4!? Axe5 22.Txf8+ Rxf8 23.Ac3 con ligera ventaja.] **21...Ta7** Se podría complicar un poco más con 21...Axe5 22.Cc6 (22.Cf3!? Ta7 23.Cxe5 dxe5 24.Ab4 con clara ventaja.) 22...Cf6 23.Ce7+ Rf7 24.Axa8 con clara ventaja. **22.Txf4 Txf4 23.Axf4 Tf7** [23...dxe5 24.Cc6 Tf7 25.Ag5 con clara ventaja. (25.Axe5!? con clara ventaja.)] **24.Ag3 Axe5 25.Axe5 dxe5 26.Cc6 Cd6 27.Cxe5 Tf4 28.Ad3 Cf7 29.h3 Cg5 30.Te3! Ab7 31.Ae2 Rg7 32.h4 Cf7 33.Cxf7 Rxf7 34.Tb3+- b5 35.a4! Ac6 36.cxb5 axb5 37.a5 Ta4 38.Ta3 Tb4 39.b3**

Defensa India de Rey. Ataque de los Cuatro Peones.
GM Viktor Moskalenko. Julio de 2005

Rf6 40.a6 Re5 41.a7 Rf4 [41...Aa8 42.Rf2 con ventaja decisiva.] 42.a8=D Axa8
43.Txa8 Txb3 44.Rf2 Th3 45.Tf8+ Re5 46.h5 b4 47.Af3! b3 48.Rg2 1-0

Como conclusión general de la variante 8.dxe6!?, remarcamos que las negras no son capaces de solucionar la partida sin un trabajo analítico previo mientras que las blancas luchan con éxito por la iniciativa.

Partida modelo 17

Moskalenko,V - Roa Alonso,S
Navalmoral (3), 2003

1.d4 Cf6 2.c4 g6 3.Cc3 Ag7 4.e4 d6 5.f4 0-0 6.Cf3 Ca6 7.Ad3!? e5!? Las negras proponen una interesante entrega de peón. 8.fxe5 Rechazando la oferta. En caso de 8.dxe5 dxe5 9.Cxe5 Cg4!? la posición se complica demasiado. 8...dxe5 9.d5!



Con una posición sólida. 9...Ce8!? Una típica maniobra de caballo en esta estructura que sirve para desplazarlo a la casilla d6, donde estaría perfectamente. En otra partida mía había probado 9...c6 10.0-0 cxd5 11.Cxd5!? (Novedad) Cc5 12.Ag5 h6 13.Axf6 Axf6 14.b4 Ce6 15.c5! Ag7 16.Ac4 Cd4 17.Cxd4 exd4 18.Db3 Ae6 19.Cf4?! (era mucho mejor 19.Tae1! con clara ventaja) 19...Axc4 20.Dxc4 d3! con contrajuego 21.Tad1 Dd4+ 22.Dxd4 Axd4+ 23.Rh1 Tae8 24.Txd3 Txe4 con igualdad 1/2-1/2 Moskalenko,V - Iglesias,J (Montcada open 2001). También es interesante 9...c5!? 10.dxc6!?] 10.a3!? El plan de las blancas consiste en subir lo antes posible los peones del flanco de dama, luchando por la iniciativa. Otra opción era 10.Ae3!? f5 11.0-0 f4 12.Af2 g5 13.c5 g4 14.Ce1 g3 15.hxg3 fxg3 16.Axg3 Txf1+ 17.Axf1 Cxc5 18.Af2 Cd7 19.Dh5 con ligera ventaja] 10...c5!?



Defensa India de Rey. Ataque de los Cuatro Peones.
GM Viktor Moskalenko. Julio de 2005

Con el centro bloqueado, las negras pueden preparar fácilmente el ataque con f5. **11.dxc6!** Me parece que es lógico cambiar los peones centrales, ya que de esta manera se derrumben los planes de negras. **11...Cc5!?** Si 11...bxc6 12.b4! (o bien 12.Ae3!)] **12.Ac2** [No es tan buena 12.cxb7?! Axb7 con iniciativa de las negras.] **12...Dxd1+ 13.Cxd1 bxc6**



Entramos en un final interesante, donde parece que las blancas tienen mejores posibilidades. **14.Ag5!?** Con la amenaza de Ae7. En caso de 14.Ae3!? Ce6 15.Aa4 Ab7 16.c5! con ligera ventaja] **14...Cf6 15.Cf2 Te8 16.0-0-0**



Es la posición crítica de este didáctico final que ahora pasamos a estudiar. **16...Cg4** Si 16...a5 17.Td6! **17.Thf1 Cxf2 18.Txf2 Ag4 19.Ae3!** Comienza el ataque a los peones débiles en el flanco de dama. **19...Ce6 20.Aa4! Tec8 21.Td6! Cf4!?** Buscando complicaciones en una situación difícil. Si 21...c5 22.Ad7! **22.Axf4!?** Liquidación de piezas activas. **22...exf4 23.Axc6** [23.Tfd2!? con clara ventaja] **23...Af8 24.Axa8 Txc4+ 25.Rb1 Axd6 26.Td2** Estamos en el momento culminativo de la partida. **26...Axf3?** Un error serio. Se podría resistir más con 26...Ac7!? 27.Ad5 Tc5 28.b4!? Tc3 29.Rb2 Te3 30.Cg5 con clara ventaja, o bien con 26...Tc8!? 27.Txd6!? Txa8 28.Tf6 en ambos casos con clara ventaja de las blancas. **27.gxf3 Ac3?** Esta jugada pierde inmediatamente. Era mejor 27...Tc8!? 28.Txd6 Txa8 29.Tf6!? (29.b4!? con clara ventaja) 29...Td8 30.Txf4 con clara ventaja y las blancas deben ganar este final. **28.Td8+ Af8 29.Td7! Ta4 30.Ad5 Ag7 31.Axf7+** Las negras abandonaron debido a 31.Axf7+ Rf8 32.Ab3 Td4 33.Tf7+ con clara ventaja. **1-0**

Defensa India de Rey. Ataque de los Cuatro Peones.
GM Viktor Moskalenko. Julio de 2005

Partida modelo 18

Moskalenko,V - Glavina Rossi,P
Cambados Galicia (8), 1992

1.d4 Cf6 2.c4 g6 3.Cc3 Ag7 4.e4 d6 5.f4 0-0 6.Cf3 Ca6 7.Ae2 [7.Ad3!?] 7...e5 8.fxe5 dxe5 9.d5 c6



[9...Cc5!? sería la partida entre Lautier y Kasparov, visto en la Clase#3] **10.dxc6!?** De esta manera, las blancas entran directamente en un final con ligera ventaja, aunque queda mucho juego por delante. También es posible **10.0-0!? 10...Dxd1+ 11.Axd1 bxc6 12.0-0 Cc5 13.Ac2** con ligera ventaja.



Y las blancas siguen estando algo mejor tras **13...Ce6 14.Cxe5! Cd4 15.Ad3 Cxe4 16.Cxe4** Era muy complicado pero interesante **16.Cxc6!?** **16...Axe5 17.Ah6 Ag7 18.Axg7 Rxc7 19.Cd6! Ae6 20.Tf4! c5 21.Ce4 Af5 22.Cxc5 Tfd8 23.Tf2 Tac8 24.Axf5 Cxf5 25.Cb7!?** [25.b4+/-] **25...Td7 26.Ca5 Ce3 27.b3 f5 [27...Tc5 28.b4 con clara ventaja.] 28.Te1+- Td3 29.Tf3 Te8 30.c5!** El peón "c" pronto se convertirá en algo más importante. **30...Rf7 31.c6 g5 32.c7 f4 33.Cc4 Tc3 34.Cd6+ 1-0**

Clase #8: Análisis de partidas demostrativas (I).



Moskalenko,V - Trujillo,I Fuerteventura GM Canarias, 1992

1.d4 Cf6 2.c4 g6 3.Cc3 Ag7 4.e4 d6 5.f4 0-0 6.Cf3 Ca6 7.Ae2 c5 8.d5 Cc7 9.e5 Cfe8
10.0-0 e6 11.Ae3 b6 12.Dd2 exd5 13.cxd5 De7 14.Tad1 Ad7 15.Tfe1 f6 16.e6 Ac8
17.f5 g5 18.h4 h6 19.Ch2 Ab7 20.a3 a6 21.b4 Td8 22.Cf1 Cxe6 23.fxe6 f5 24.hxg5 f4
25.Af2 hxg5 26.Ch2 Cf6 27.Cg4 Cxg4 28.Axg4 Tf6 29.bxc5 bxc5 30.Axc5 Th6 31.Ad4
Tf8 32.Axg7 Rxg7 33.Ce4 Th4 34.Cf2 Tfh8 35.Tb1 Rg8 36.Tb3 a5 37.Db2 Ac8 38.Tb8
Rh7 39.Af5+ 1-0

Moskalenko ,V - Paragua ,M Villa de Salou (4), 2000

1.d4 Cf6 2.c4 g6 3.Cc3 Ag7 4.e4 d6 5.f4 0-0 6.Cf3 c5 7.d5 b5 8.cxb5 a6 9.bxa6
[9.a4!] 9...Axa6 [9...Da5!?] 10.e5!? Cfd7 11.e6 Axf1 12.Txf1 [12.exf7+!?] 12...Cb6C
13.exf7+ [13.f5!?] 13...Txf7 14.g4 [14.Cg5 Tf5] 14...Af6!? 15.Ce4 Ta4 16.Cxf6+ exf6
17.Rf2 Dd7 18.Rg3 [18.Te1!?] 18...Te4 19.b3 Db7 20.Dd3 Tfe7 21.Ad2 Dxd5
22.Dxd5+ Cxd5 23.Tad1!? Te2! 24.Cg1!? T2e6 25.f5 Te5 26.fxg6 [26.Af4!? Cxf4
27.Txf4 con ligera ventaja.] 26...hxg6 27.Af4 Cxf4 28.Txf4 T5e6 29.b4!? Cd7 30.a3
Te3+ 31.Tf3 Txf3+ 32.Cxf3 Te6 33.h4 Rf7 34.Rf4 Re7 35.h5!? g5+ 36.Rg3 Te3
37.Te1! con clara ventaja Txe1 38.Cxe1 cxb4 39.axb4 f5 40.Cf3?! [40.gxf5! Rf6 41.h6
con ventaja decisiva.] 40...Rf6 41.b5 Cb6 42.gxf5 con clara ventaja. Rxf5 43.Cd4+
Rf6 44.Rf3 Cd5?! [44...d5!? 45.Cc2!? con clara ventaja, con idea de Ce3, Cg4, Re3]
45.Cc2! Re6 46.Ce3 Cb6 47.Re4 Cd7 48.Cg4 Cb6 49.h6+- Rf7 50.Rf5 Cc8 51.Rxg5
Cb6 52.Ce3 Rg8 53.Rg6 Cd7 54.Cd5 1-0

Moskalenko,V - Munoz Pantoja,M Barbera open (2), 2001

1.d4 Cf6 2.c4 g6 3.Cc3 Ag7 4.e4 d6 5.f4 0-0 6.Cf3 c5 7.d5 Ag4 8.Ae2 [8.Ad3!? e6
9.0-0 exd5 10.exd5 Ca6 (10...Dd7 11.h3 Af5 12.Axf5 Dxf5 13.Te1 con ligera ventaja)
11.h3 (con ligera ventaja) Ad7 (11...Axf3 12.Dxf3 con ligera ventaja.) 12.f5!?] 8...e6
[8...Cbd7 9.Cg5 Axe2 10.Dxe2 h6 11.Cf3 e5 12.dxe6 fxe6 13.0-0 a6 14.Dd3 Ce8 15.e5
dxe5 16.Td1 exf4 17.Dxd7 Ad4+ 18.Txd4 cxd4 19.Dxe6+ Rh7 20.Cd5 Cg7 21.De4 Cf5
22.Axf4 h5 23.Cg5+ 1-0 Moskalenko,V - Caballero,E (Villa Salou 2002) 9.dxe6 [9.e5?!
dxe5 10.fxe5 Cfd7] 9...fxe6 10.0-0 [10.Cg5?! Axe2 11.Dxe2 De7] 10...Cc6 11.Ae3 De7
12.e5 dxe5 13.Cxe5 Axe2 14.Cxc6 [14.Dxe2 Cxe5 15.fxe5 Cd7 16.Af4 Tf5 (16...Txf4
17.Txf4 con ligera ventaja) 17.g4 Txf4!? 18.Txf4] 14...Dc7! 15.Dxe2 Dxc6 16.Tad1

Defensa India de Rey. Ataque de los Cuatro Peones.
GM Viktor Moskalenko. Julio de 2005

[16.Tae1!?] 16...Tad8 17.g3 Ce4 18.Cxe4 Dxe4 19.Tde1 b6 20.Af2 Df5 21.b3 Tfe8
22.Td1 e5 23.fxe5 [23.g4] 23...Txd1 24.Dxd1 [24.Txd1] 24...De6 25.Df3 Tf8 26.Dd5
[26.De4; 26.Db7] 26...Dxd5 27.cxd5 Axe5 28.Te1 Af6 [28...Tf5 29.g4 Axb2+ 30.Rg2;
28...Ad6] 29.Te6 Rf7 30.Tc6 Td8 31.Tc7+ Ae7 32.Txa7 Txd5 33.Tb7 Td1+ 34.Rg2
Td2 35.Rf3 [35.Txb6] 35...Txa2 36.Txb6 Tb2 37.Tb5 Tc2 38.h4 Re6 39.Ae3 Ad6
40.Af4 Tc3+ 41.Rg4 [41.Re4] 41...Ae7 42.Tb6+ Rd5 43.h5 gxh5+ 44.Rxh5 Af8
45.Tb8 Ag7 46.Rg4 Re4 47.b4 Ad4 48.b5 Rd5 49.Td8+ [49.b6 Rc6 50.b7 Tc4 51.Th8
Rxb7 52.Txh7 con ligera ventaja] 49...Rc4 50.b6 Tb3 51.Tb8 Rc3 52.b7 c4 53.Rf5
Aa7? [53...Tb5+ 54.Re4 Aa7] 54.Ae5+ Rc2 55.Tc8 Txb7 56.Txc4+ Rd3 57.Tc3+ Re2
58.Af4 Tb5+ 59.Re4 Tb4+ 60.Rf5 Tb5+ 1/2-1/2

Moskalenko,V - Aguera Caredo,J
Badalona open (6), 2002

1.d4 Cf6 2.c4 g6 3.Cc3 Ag7 4.e4 d6 5.f4 0-0 6.Cf3 c5 7.d5 e6 8.dxe6 Axe6 9.Ad3
Te8 10.0-0 Ag4 11.h3 Axf3 12.Dxf3 Cc6 13.Ae3 Cb4 14.Tad1 Cxd3 15.Txd3 De7
16.f5 gxf5 17.exf5 d5 18.cxd5 c4 19.d6 De5 20.Ad4 Dxd6 21.Tdd1 Tad8 22.Rh1
Db4 23.Df2 b6 24.Dg3 Rh8 25.Dh4 Dd6 26.Axf6 [26.Cb5! Dc6 27.Cxa7 (con clara
ventaja) Da4!? 28.Axf6 Txd1 29.Axg7+ Rg8 30.Ah6 Txf1+ 31.Rh2 Th1+ 32.Rxh1 Dd1+
33.Rh2 Dd6+ 34.Af4 con ventaja decisiva] 26...Axf6 27.Dxc4 [27.Ce4] 27...De7
28.Cd5 De5 29.Cxf6 Dxf6 30.Txd8 Txd8 31.b3 con clara ventaja. h6 1/2-1/2

Moskalenko,V - Barlov,D
Equipos España (Terrassa) (1), 2004

1.d4 d6 2.e4 g6 3.c4 Ag7 4.Cc3 c5 5.d5 a6 6.f4 e6 7.dxe6 fxe6 8.Cf3 Ce7 9.e5 Cf5
10.Ce4 0-0 11.Cxd6 Cxd6 12.Dxd6 Dxd6 13.exd6 Td8 14.Ae3! (con clara ventaja)
Axb2 15.Td1 [15.Tb1!? Ac3+ 16.Rf2 Txd6 (16...Ab4 17.Td1) 17.Axc5 con clara
ventaja] 15...b6 16.Ae2 Cc6 17.Rf2 [17.Tb1 Ac3+ 18.Rf2 con clara ventaja] 17...Ag7
18.Td2 Ad7 19.Ad3 Tab8 20.Ae4 Ca5 21.Tc1 Ac6 22.Axc6 [22.Cg5!?] 22...Cxc6
23.d7 Cd4 24.Cxd4 cxd4 25.Axd4 Txd7 26.Re3 (con ligera ventaja) Txd4(+) 27.Txd4
Axd4+ 28.Rxd4 Tc8 29.a4 Rf7 30.Tb1 Tc6 31.a5 bxa5 32.c5 Rf6 33.Tb6 Tc8 34.c6
[34.Txa6!? con clara ventaja] 34...Td8+ 35.Rc4 Re7 36.Txa6 Rd6 37.Txa5 Rxc6
38.Ta6+ Rd7 39.Ta7+ Rd6 40.Txh7 [40.Rd4!? Tb8] 41.Txh7 Tb4+ 42.Re3 e5 con
ligera ventaja] 40...Tf8 41.Th4 e5 42.Rd3 Re6 43.Tg4 Tg8 44.Re4 exf4 45.Txf4 Ta8
46.h4 Ta3 47.g4 Tb3 48.g5 Re7 49.Rd5 con igualdad. 1/2-1/2

Clase #9: Análisis de partidas demostrativas (II).



Vaisser,A - Kasparov,G Moscú, 1981

1.d4 Cf6 2.c4 g6 3.Cc3 Ag7 4.e4 d6 5.f4 0-0 6.Cf3 c5 7.d5 e6 8.Ae2 exd5 9.e5 Cg4 10.cxd5 dxe5 11.h3 e4 12.hxg4 exf3 13.gxf3 Te8 14.f5 Db6 15.Ah6 Dxb2 16.Axg7 Rxc7 17.f6+ Rg8 18.Dc1 Db4 19.Rf1 Cd4 20.Ab5 Dd4 21.Rg2 Te3 22.Ce2 De5 23.Rf2 Txe2+ 24.Axe2 Cxf6 25.Dxc5 Axc4 26.De3 Dxe3+ 27.Rxe3 Cxd5+ 28.Rf2 Ae6 29.Tab1 b6 30.Tbc1 Cf4 31.a3 Cxe2 32.Rxe2 b5 33.Tc7 a5 34.Tb1 Ac4+ 35.Rf2 a4 36.Te1 Td8 37.Te3 Td2+ 38.Rg3 Rg7 39.f4 Tb2 40.Tc5 h5 41.Rh4 0-1

Nogueiras,J - Kasparov,G World Cup Barcelona (15), 1989

1.d4 Cf6 2.c4 g6 3.Cc3 Ag7 4.e4 d6 5.f4 0-0 6.Cf3 c5 7.d5 e6 8.Ae2 exd5 9.cxd5 Ag4 10.0-0 Cbd7 11.h3 Axf3 12.Axf3 Te8 13.Te1 Tc8 14.Ae3 b5 15.Cxb5 Cxe4 16.Axe4 Txe4 17.Cxd6 Txe3 18.Txe3 Ad4 19.Df3 Tb8 20.Rh2 Cf6 21.Cc4 Axe3 22.Dxe3 Dxd5 23.De5 Te8 24.Dxd5 Cxd5 25.f5 Rg7 26.Td1 Cf6 27.fxc6 hxg6 28.Td2 Te1 29.Cd6 Ce4 1/2-1/2

Topalov,V - Kasparov,G Linares 12th (3), 1994

1.c4 g6 2.e4 Ag7 3.d4 d6 4.Cc3 Cf6 5.f4 0-0 6.Cf3 c5 7.dxc5 Da5 8.Ad3 Dxc5 9.De2 Ag4 10.Ae3 Da5 11.0-0 Cc6 12.Tac1 Cd7 13.Df2 Axf3 14.gxf3 Cc5 15.Ab1 Ca4 16.Cxa4 Dxa4 17.b3 Da3 18.c5 dxc5 19.Axc5 Dxc5 20.Txc5 Ad4 21.Td1 Axf2+ 22.Rxf2 Tfd8 23.Tcd5 e6 24.Txd8+ Txd8 25.Txd8+ Cxd8 26.Re3 Rf8 27.f5 e5 28.f4 f6 29.fxe5 fxe5 30.fxc6 hxg6 31.h4 Rg7 32.Rd3 Rf6 33.Rc4 Re6 34.Rc5 b6+ 35.Rb5 Rd6 36.b4 Rc7 37.a4 Ce6 38.Aa2 Cd4+ 39.Ra6 Rb8 40.Af7 Cf3 41.Axc6 Cxh4 42.Af7 Cf3 43.a5 bxa5 44.bxa5 1/2-1/2

Vaisser,A - Nataf,I ch-FRA Val d'Isere (8), 2004

1.d4 Cf6 2.c4 g6 3.Cc3 Ag7 4.e4 d6 5.f4 c5 6.d5 0-0 7.Cf3 e6 8.Ae2 exd5 9.cxd5 Ag4 10.0-0 Cbd7 11.Te1 Ce8 12.Cg5 Axe2 13.Txe2 Cc7 14.Dd3 a6 15.a4 h6 16.Cf3 b5 17.e5 c4 18.Dc2 dxe5 19.d6 Ce6 20.fxe5 b4 21.Cd5 Cxe5 22.Txe5 Dxd6 23.De4 Axe5 24.Dxe5 Dxe5 25.Cxe5 Tfd8 26.Cc6 Td6 27.Ae3 Rg7 28.Cb6 Te8 29.Cxb4 Cd4 30.Cxc4 Tdd8 31.Rf2 Cf5 32.Ab6 Tc8 33.b3 Te6 34.Cd5 h5 35.Te1 Txe1 36.Rxe1 h4 37.Cc7 h3 38.g4 Ch6 39.Ce3 f5 40.gxf5 gxf5 41.b4 Cg4 42.Cxf5+ Rf6 43.Cd6 Tg8

Defensa India de Rey. Ataque de los Cuatro Peones.
GM Viktor Moskalenko. Julio de 2005

44.Ag1 Re5 45.Cc4+ Re4 46.Re2 Cf6 47.Cd2+ Rf5 48.Cf3 Tg2+ 49.Af2 Re4 50.Cxa6
Cg4 51.Cc5+ Rd5 52.Cd3 Rc4 53.b5 Cxf2 54.Cxf2 Rb4 55.b6 Tg7 56.Ce5 Rxa4
57.Cc4 Rb5 58.b7 Tg8 59.Cd6+ Rc6 60.Cfe4 Tg2+ 61.Rd3 Tb2 62.Cc4 Tb3+ 63.Rc2
Tb5 64.Ced6 Tb4 65.Rc3 Tb1 66.Ca3 Tb6 67.Cdc4 Txb7 68.Ca5+ Rd5 69.Cxb7 Re4
70.Cc2 Rf3 71.Ce1+ Rf2 72.Rd3 1-0

Clase #10: Resumen teórico del Ataque de los Cuatro Peones.



Al finalizar nuestro recorrido por el presente Pack - que se ha basado, por un lado, en un trabajo teórico y la revisión de partidas clásicas, pero, en su mayor parte, en mi propia experiencia práctica que abasta una larga época - hemos hecho un análisis completo de la original variante Ataque de los Cuatro Peones de la Defensa India de Rey.

Se han estudiado a fondo casi todos los posibles planes de ambos colores, descubriendo líneas que aún son muy poco habituales en la práctica y que siempre contienen muestras espectaculares de la verdadera lucha por la iniciativa, tan propio del espíritu combativo de esta variante.

Como característica general, destaco que el Ataque de los Cuatro Peones requiere que sus seguidores demuestren una comprensión del juego de los peones centrales y de los ataques con piezas, en lo cual intento ayudar con el estudio propuesto, donde los lectores podrán encontrar todo el material necesario para introducirse, profundizar y captar los momentos más importantes de esta interesante variante.

Espero que los jugadores activos a quienes les gustan el ataque y la iniciativa encuentren en esta variante una buena posibilidad de luchar con éxito contra la Defensa India de Rey.

Hablando de la estadística del Ataque de los Cuatro Peones, puedo afirmar que últimamente algunos jugadores fuertes que tienen que enfrentarse conmigo cambian temporalmente su repertorio de aperturas o variantes secundarias por el temor a este ataque. Bastaría con decir que mi performance en esta variante, ¡es una cifra que supera los 2700!

Para acabar, solo nos queda por añadir los momentos que resumirían la variante estudiada. Veamos las posiciones principales de esta variante. La siguiente jugada de blancas 8. dxe6 es la clave de nuestro estudio en este pack.

Defensa India de Rey. Ataque de los Cuatro Peones.
GM Viktor Moskalenko. Julio de 2005



Aquí tenemos una posición bien conocida, pero ahora, sorprendentemente, las blancas juegan 8.dxe6!? ¡Una jugada probablemente nueva para la gran parte de los jugadores teóricos! El carácter del juego en la posición surgida es más que original. Inmediatamente, ambos colores comienzan la lucha por la iniciativa. Las partidas de esta línea resultan espectaculares.

Como conclusión general de la variante 8.dxe6!?, remarcamos que las negras no son capaces de solucionar la partida sin un trabajo analítico previo, mientras que las blancas luchan con éxito por la iniciativa.

Continuaciones alternativas

Las ideas estratégicas de esta variante son bastante originales y tienen un medio juego complejo. Sus posiciones presentan numerosas opciones para ambos colores.



7...b5. Las negras escogen una posibilidad agresiva, que lleva la partida a posiciones similares al Gambito Volga. ¡Pero no es lo mismo que el Gambito Volga! Las negras se han retrasado por los ataques rápidos en el flanco de dama y su actividad ahora ya es bastante limitada. La posición de las blancas es bastante sólida.

Defensa India de Rey. Ataque de los Cuatro Peones.
GM Viktor Moskalenko. Julio de 2005



6...Ca6. Parece una jugada extraña, pero, en realidad, las negras comienzan un plan sólido y bastante efectivo. Actualmente es una de las últimas recomendaciones de la caprichosa teoría.



Tenemos una estructura típica para la Defensa India de Rey con el centro semibloqueado. Planes aconsejables: las blancas deben avanzar sus peones en el flanco de dama, manteniendo el centro semiabierto, mientras que las negras deben bloquear el centro y preparar un contrajuego con la jugada f5!